

Materiali da costruzione - Le Pitture

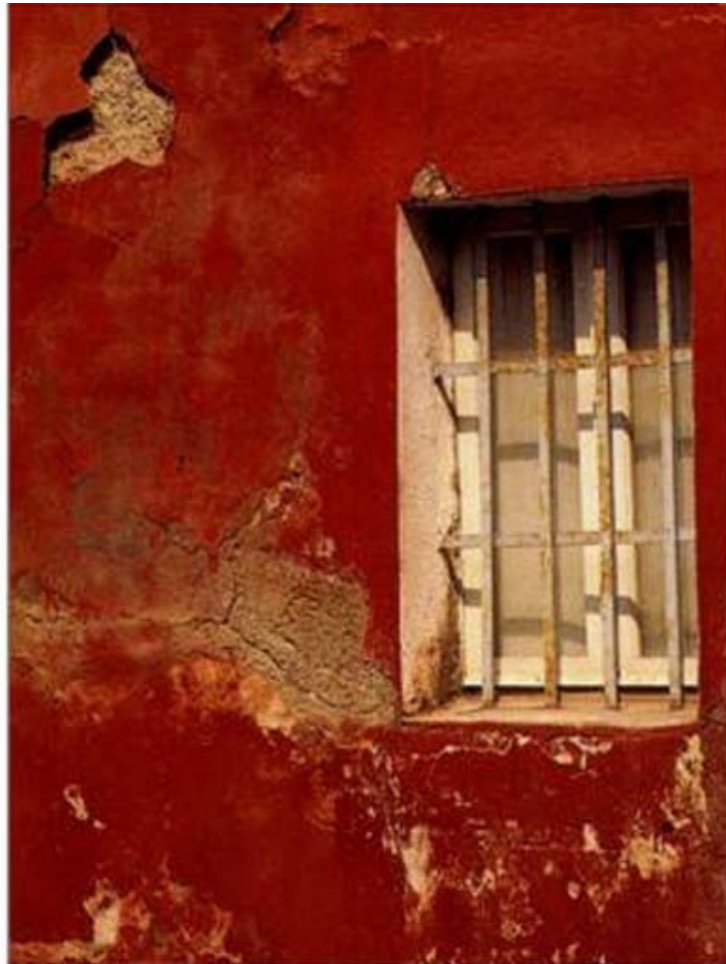
di Mariaelena Patrocínio

Relatore: Nuccia Comoglio Maritano

Correlatori: Giovanni Canavesio e Jean Marc Tulliani

La tesi ha analizzato i dati esistenti sulle pitture come materiali da costruzione, per creare una sorta di *"guida alla scelta e all'esecuzione delle finiture delle facciate degli edifici in intonaco"*.

Questo studio ha evidenziato l'esistenza di molte pubblicazioni tecnico-commerciali edite dagli stessi produttori di pitture e vernici, mentre piuttosto limitata è risultata la letteratura tecnico-scientifica sull'argomento.



Disgregazione e distacchi causati da umidità assorbita, e per azioni di gelo e disgelo.

La raccolta di tutti i dati è stata la partenza per realizzare un protocollo per la scelta e l'applicazione della pittura idonea in ogni caso possibile.

Una prima fase di lavoro ha analizzato e descritto delle configurazioni che l'intonaco può assumere, in particolare:

- definizione dei vari tipi di intonaci esistenti e dei loro componenti;
- individuazione delle tecniche di realizzazione dell'intonaco e diversità di texture finale: tecniche tradizionali e moderne;
- definizione dei tipi di alterazione possibili negli intonaci;

A questa descrizione dei supporti possibili è seguita la stessa operazione riferita ai prodotti vernicianti:

- descrizione dei prodotti vernicianti: leganti, pigmenti, cariche, solventi, additivi.
- analisi dei tipi di prodotti vernicianti: sistemi minerali o inorganici (silicati, calce) e sistemi organici (acrilici, silani, silossani, pitture a base di resine siliconiche);
- analisi di norme e leggi relative ai prodotti vernicianti;
- metodi di applicazione dei sistemi e delle tecniche di pittura antichi e moderni.

In conclusione, si è cercato di definire una relazione tra superfici d'applicazione e prodotto verniciante: supporti nuovi o già pitturati, in ambiente esterno o interno, idoneità del supporto, compatibilità dei componenti o applicazione di cicli di conversione.

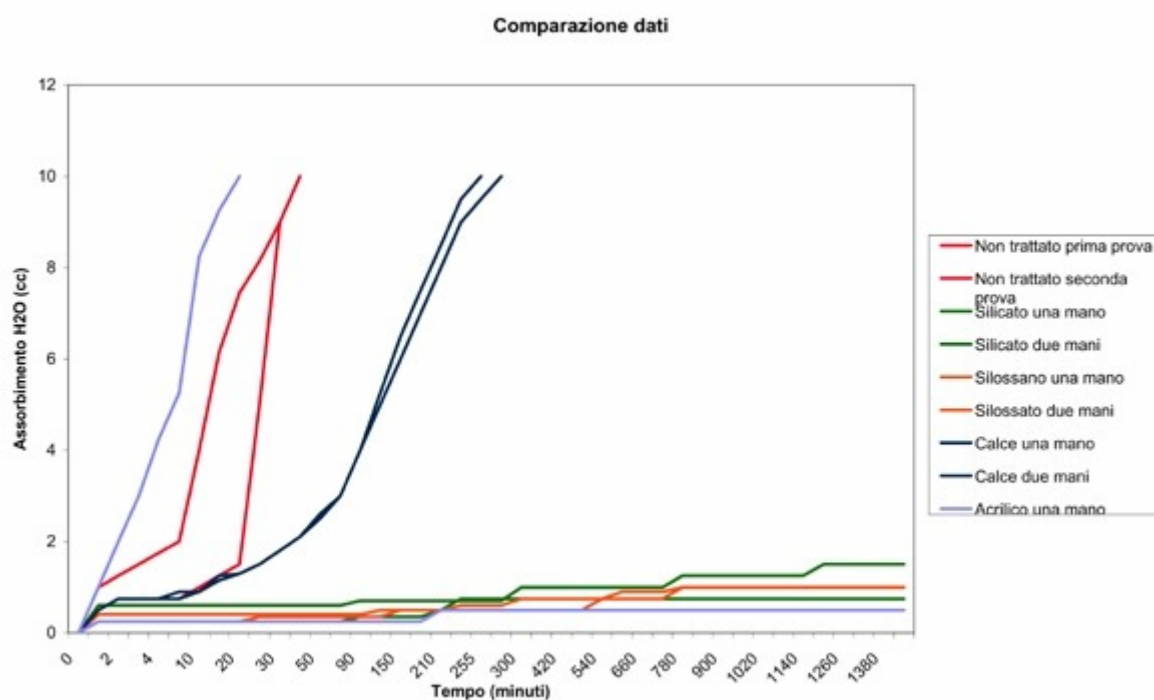
Questa operazione ha portato a cercare di fare chiarezza tra i vocaboli tecnici sull'argomento, perciò si è fatto riferimento alle Norme UNI e Normal, autorevoli strumenti di lavoro in merito.



Cavillatura (o screpolatura superficiale o screpolatura reticolata) [EN ISO 4618-2 : 1999 punto 2.13]

Si è così giunti alla scelta di realizzare un glossario per l'individuazione, la ricerca e il confronto di termini afferenti all'argomento.

Da qui in poi il lavoro ha sviluppato una breve parte "sperimentale", provando ad applicare i prodotti studiati su supporti non tradizionali: realizzata in laboratorio una campionatura di mattoni in terra stabilizzata, secondo le tecniche utilizzate nei Paesi in Via di Sviluppo, su di essi sono stati applicati i vari tipi di pittura, al fine di valutarne il loro potenziale impiego come rivestimento protettivo. In particolare si sono verificate le caratteristiche di assorbimento d'acqua del sistema "terra-pittura" in relazione ad un certo periodo di tempo.



Per ulteriori informazioni, e-mail:

Mariaelena Patrocino: elena.mparch@gmail.com

Servizio a cura di:

CISDA - HypArc, e-mail: hyperc@polito.it