



POLITECNICO
DI TORINO

Tesi meritoria

CORSO DI LAUREA MAGISTRALE IN
ARCHITETTURA PER IL PROGETTO SOSTENIBILE

Abstract

Titolo tesi

LA VEGETAZIONE E IL COMFORT AMBIENTALE
NEGLI SPAZI APERTI URBANI

Relatore

JEAN MARC CHRISTIAN TULLIANI

Candidato

ELISA SAPEI

Sessione di laurea
2015 DICEMBRE

Testo abstract

La presenza di spazi verdi naturali all'interno del contesto urbano, oltre che migliorare la qualità della vita, è l'unico elemento che rende possibile la sopravvivenza dell'uomo nell'ambiente del tutto artificiale della città.

Gli spazi aperti urbani e la vegetazione rappresentano così una risorsa fondamentale per la sostenibilità e la qualità della vita in città; questi elementi contribuiscono a mitigare gli effetti negativi dovuti alle azioni antropiche e migliorano il microclima delle città.

Con il presente elaborato si vuole proporre una rassegna, in materia di verde urbano, del contesto normativo, dei servizi ambientali nella pianificazione urbanistica locale e delle funzioni estetiche, ricreative e sociali degli spazi aperti.

Il lavoro si compone essenzialmente di quattro parti, suddivise a loro volta in capitoli.

Nella prima parte, comprendente i capitoli 1, 2 e 3, vengono presi in esame i principali strumenti tecnici e normativi a disposizione delle amministrazioni locali per la gestione del proprio patrimonio verde urbano. In alcuni di questi strumenti il verde urbano non è più semplicemente uno spazio "non costruito" delle città, ma è inteso come una componente fondamentale per il miglioramento della qualità della vita e della sostenibilità urbana.

In tal senso si supera la tesi dell'idea del giardino e del parco pubblico come entità individuali nel contesto urbano: ogni spazio verde deve essere considerato come parte integrante di tutto il verde cittadino e come tale inserito in un piano urbanistico generale.

La seconda parte dell'elaborato, comprendente i capitoli 4 e 5, prende in esame le caratteristiche fisiche del clima e i suoi effetti sull'ambiente urbano e introduce il tema del cambiamento climatico, il quale modifica sostanzialmente l'uso del territorio e delle aree urbane, attivando strategie mirate alla mitigazione o all'adattamento.

Il capitolo 4, "Il clima urbano e l'azione della vegetazione", in particolare, indaga sugli elementi urbani che modificano il comfort climatico e sulla funzione termoregolatrice del verde urbano, sul suo contributo contro l'effetto "isola di calore urbano" e per la riduzione di CO₂.

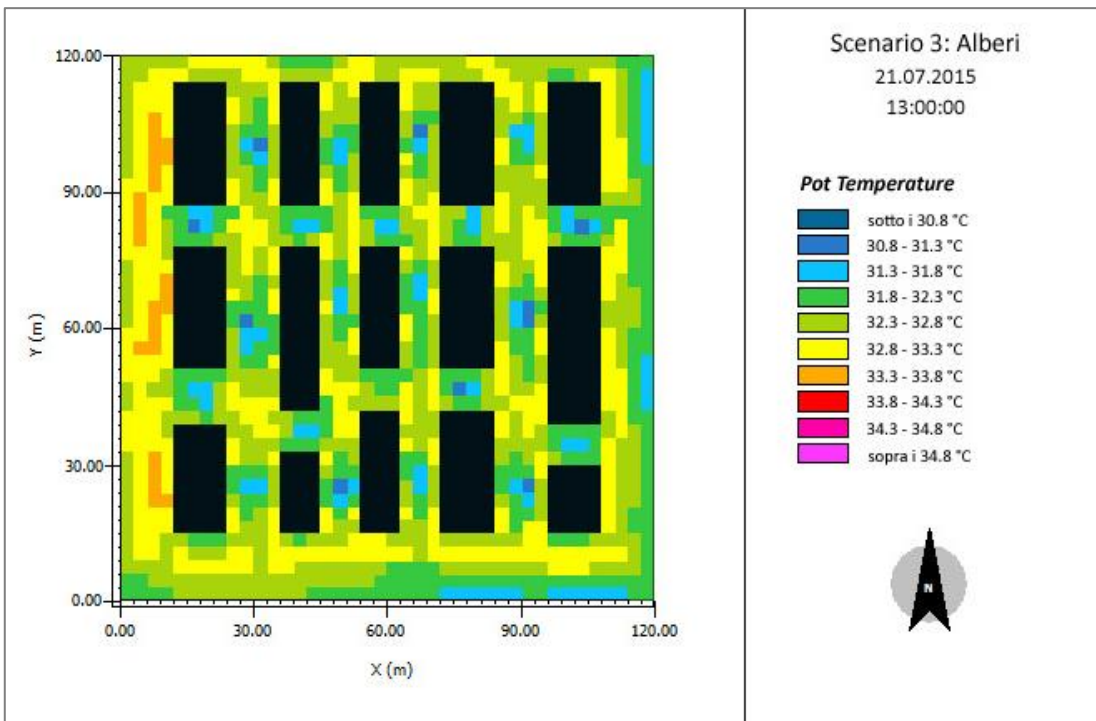
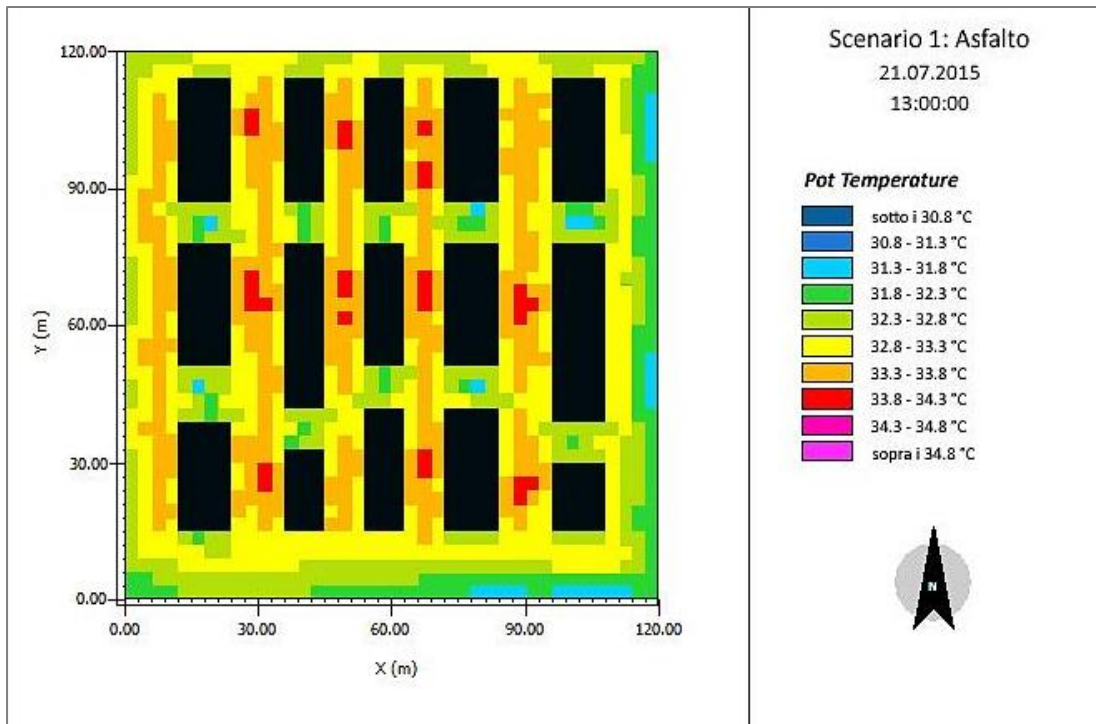
La terza parte, capitolo 6, si occupa invece degli aspetti legati alla progettazione degli spazi aperti urbani; in questa fase l'attenzione è focalizzata sulle tipologie di percorsi, di pavimentazioni, di terreni e di servizi, che queste aree devono presentare per poter essere fruibili e funzionali per ogni tipologia di utenza.

L'ultima parte, capitolo 7, propone un esempio applicativo per la valutazione in tre differenti scenari urbani, superfici completamente asfaltate, superfici ricoperte da prato e superfici con presenza di alberi, delle diminuzioni di temperatura che le differenti tipologie di vegetazione producono, attraverso l'utilizzo del programma ENVI-met.

Il risultato finale evidenzia come una buona progettazione e gestione delle aree verdi urbane possa contribuire in modo significativo al miglioramento del confort umano, della qualità dell'aria e degli aspetti climatici che incidono in maniera determinante sulle strategie di pianificazione urbana.

Per ulteriori informazioni contattare:

Elisa Sapei, elisa.sapei@gmail.com



Per ulteriori informazioni contattare:
Elisa Sapei, elisa.sapei@gmail.com