

Il presente studio prende in esame il **comune di Putignano**, situato in provincia di Bari, in Puglia per l'applicazione e la verifica degli aspetti progettuali e di sicurezza relativi alle manifestazioni temporanee di pubblico spettacolo e intrattenimento che si possono svolgere in scenari urbani.

Tale contesto si caratterizza per avere un centro storico con tessuto urbano denso e consolidato, con vie strette ed edifici di rilevanza storica, in contrasto con le aree più recenti, che presentano una disposizione più regolare degli isolati.

Tale contesto consente di analizzare diversi esempi, che differiranno per localizzazione, tipologia di manifestazione, modalità di partecipazione del pubblico.



Lo spettacolo con pubblico in piedi, si classifica come **manifestazione statica**, caratterizzata da una configurazione tecnica articolata a partire dalla **centralità del palco**, fulcro visivo e sonoro che attira l'attenzione del pubblico. La disposizione del pubblico è libera, solo in parte limitata dalla ripartizione in settori con rispettivi varchi di ingresso e uscita.

La manifestazione si svolge su Piazza Principe di Piemonte, in un'area posta all'intersezione tra più arterie stradali e come tale delimitata per ragioni di sicurezza. L'accesso è consentito attraverso più ingressi: via Don Minzoni per il settore A, corso Umberto I per il settore B e un ingresso su via V. Petruzzi (con un'area separata) è riservato ai soggetti con capacità motorie o sensoriali ridotte o impedito, per agevolare la gestione dei flussi in ingresso all'evento. Per il personale addetto all'emergenza viene predisposta una viabilità separata in modo da poter raggiungere agevolmente ogni punto dell'area della manifestazione.

Specifiche evento: <b>spettacolo su palco con pubblico in piedi</b>	
Localizzazione:	Piazza Principe di Piemonte
Superficie a disposizione:	1793 mq
Partecipanti:	2152
Densità di affollamento:	1,2 persone/mq
Tipologia di manifestazione:	Statica

Indicazioni di emergenza	
Modalità di esodo:	Simultaneo
Max lunghezza percorso:	75 m (Settore A) 60 m (Settore B) 30 m (Settore D)
Distanza nosocomio vicino:	210 m
Varchi di uscita:	n. 5 (larghezza > 2,4 m)

Legenda

- Varco di accesso (Sett. A)

Varco di accesso (Sett. B)

Varco di accesso (Sett. D)

Area di stazionamento del pubblico

Area riservata ai soggetti con disabilità (Sett.D)

Suddivisione dei settori
- Sbarramento veicolare

Postazione WC

Gruppo elettrogeno

Quadro elettrico

Palcoscenico

Trasenne
- Uscite di sicurezza (n.5)

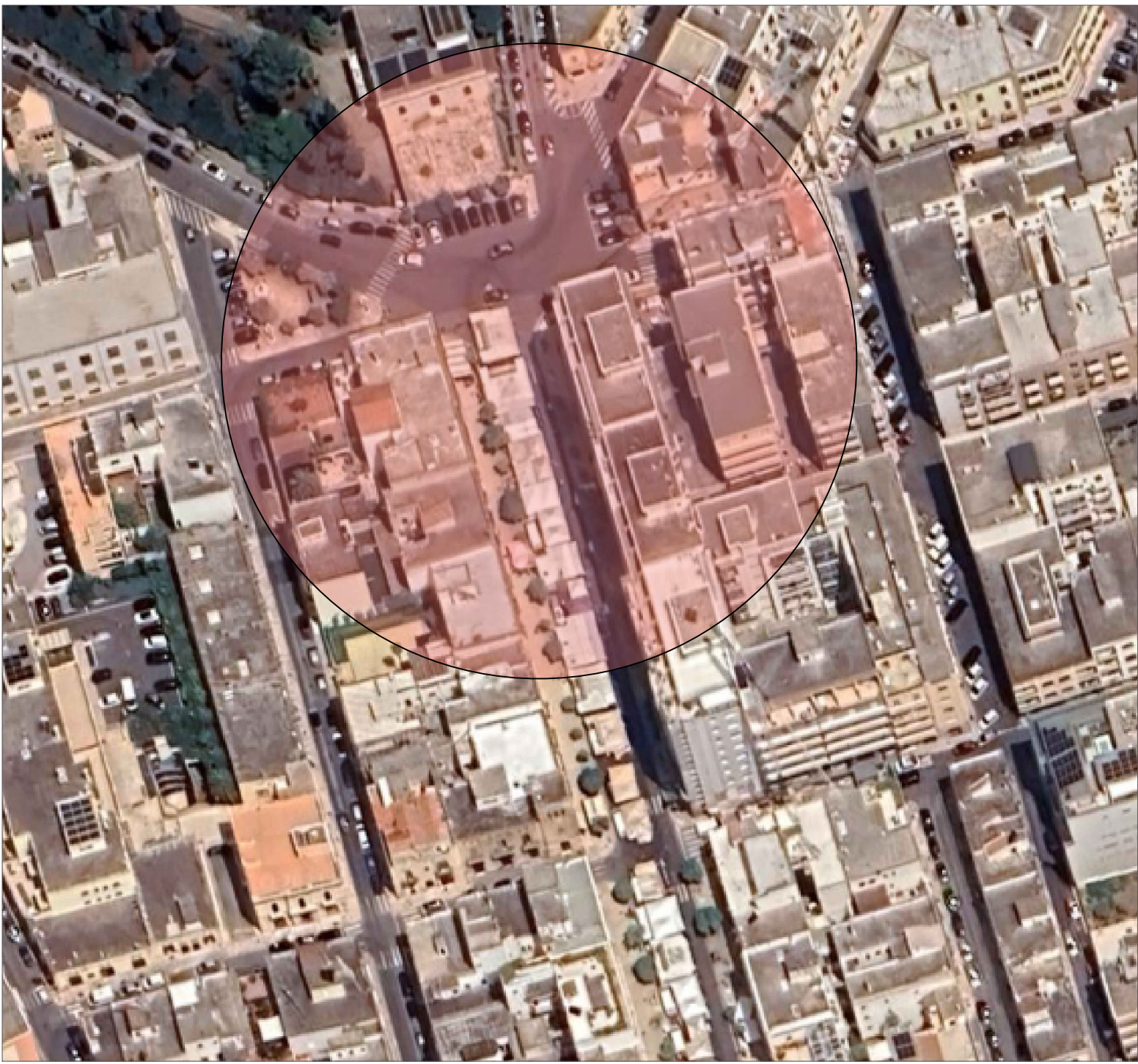
Percorso di esodo orizzontale

Presidio di primo soccorso

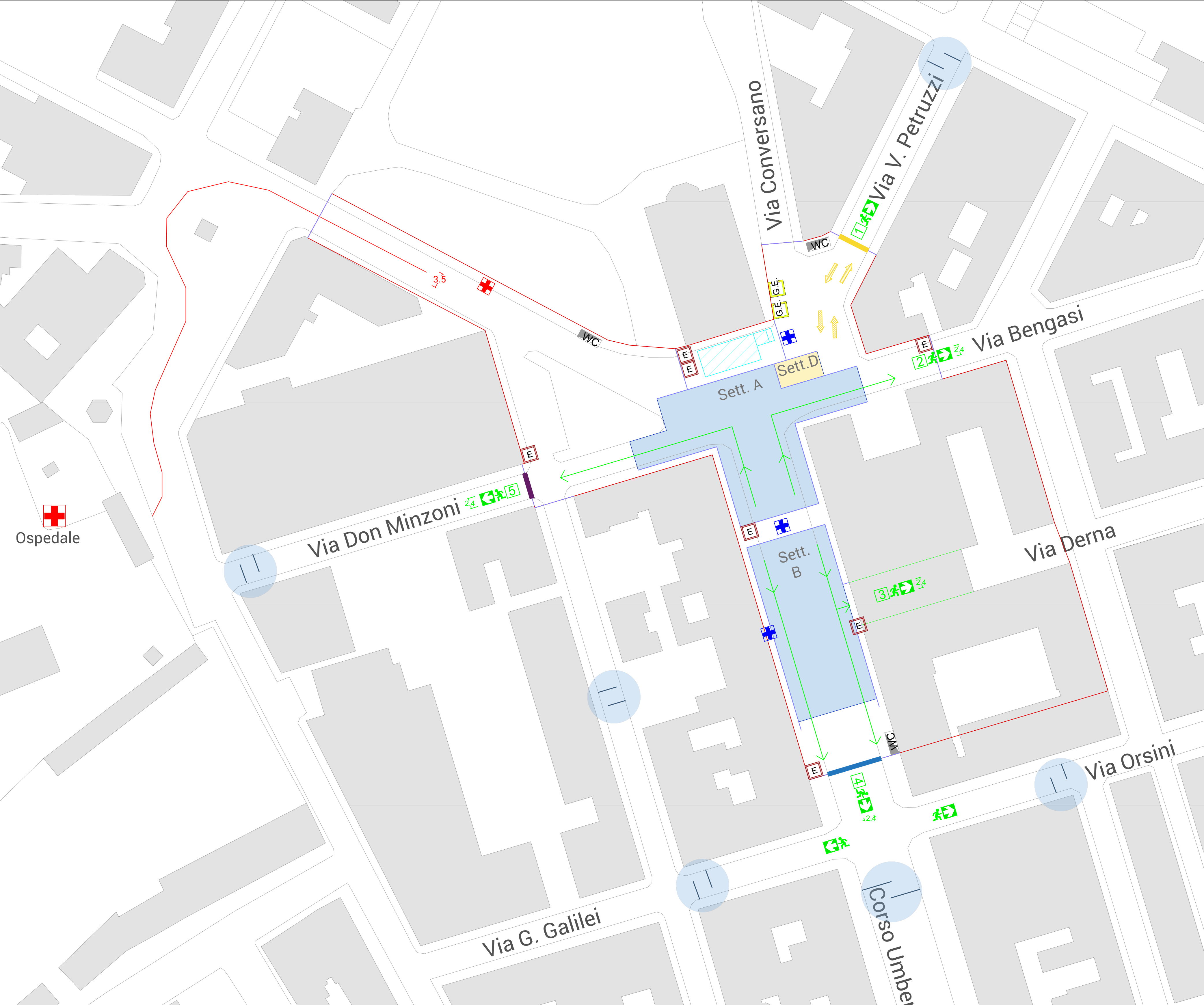
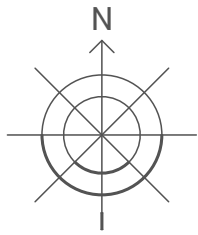
Percorso autoambulanza

Estintore portatile

Soccorritori a piedi



Inquadramento territoriale | SCALA 1:1000



Layout dell'evento | SCALA 1:500



Politecnico di Torino

Politecnico di Torino  
Corso di Laurea Magistrale in Ingegneria Edile

Tesi di laurea: Manifestazioni temporanee di pubblico spettacolo: aspetti progettuali e verifiche di sicurezza antincendio in scenari urbani

Relatore: Prof. Ing. Roberto Vancetti  
Studentessa: Ilaria Vinciguerra (s317332)

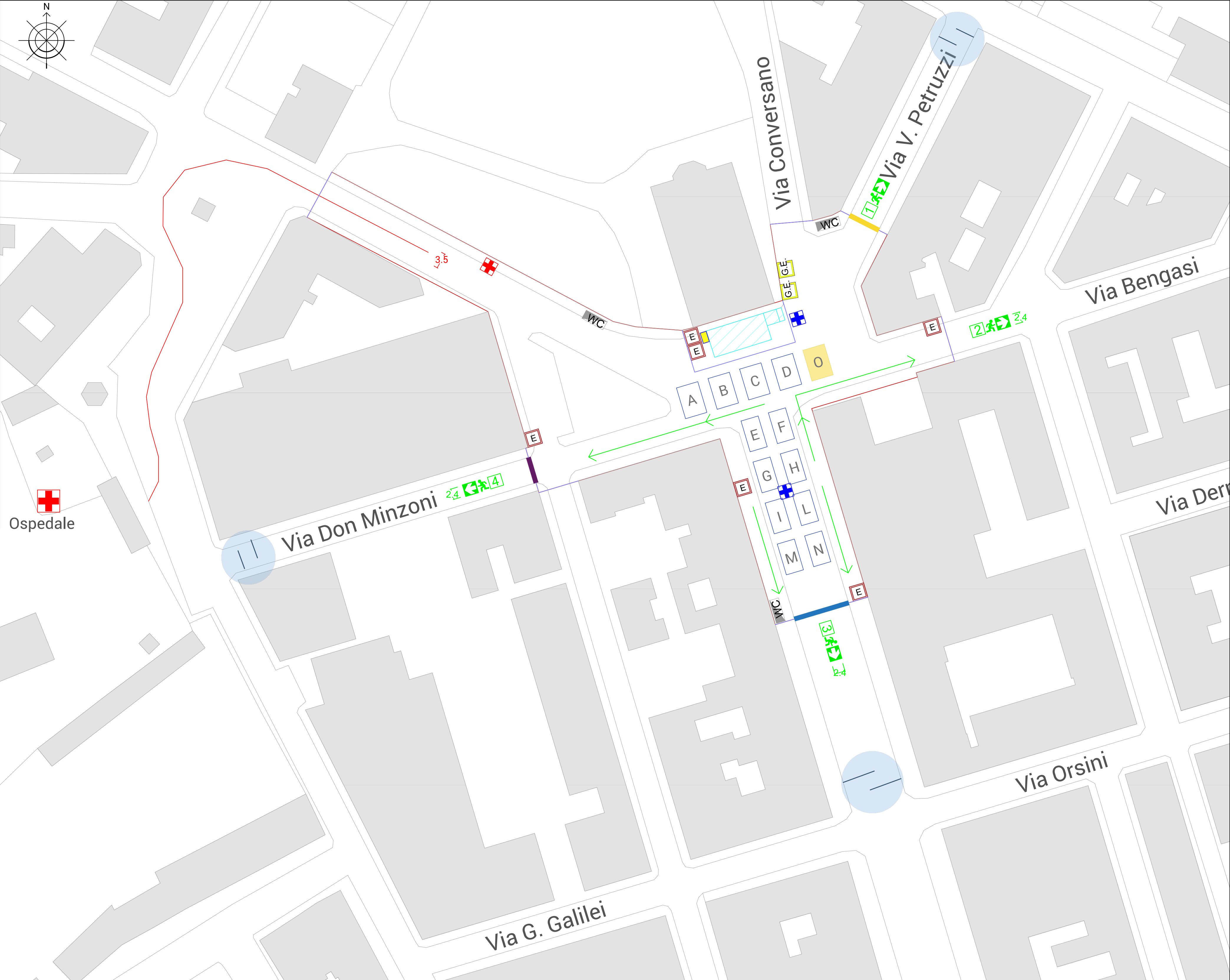
"Manifestazioni temporanee di pubblico spettacolo in scenari urbani: spettacolo su palco con pubblico in piedi"  
Elaborati: Inquadramento territoriale | SCALA 1:1000  
Layout evento | SCALA 1:500

[Quote in m]

TAVOLA

1





Layout dell'evento | SCALA 1:500



Focus settori e percorsi | SCALA 1:500

Lo spettacolo con pubblico seduto, si classifica come **manifestazione statica**, caratterizzata da una configurazione tecnica articolata a partire dalla **centralità del palco**, fulcro visivo e sonoro che attira l'attenzione del pubblico. Tale struttura influenza le modalità di fruizione dello spettacolo, sebbene l'allestimento dei posti a sedere consenta di vivere un'esperienza più confortevole e tranquilla.

La manifestazione si svolge su Piazza Principe di Piemonte, in un'area posta all'intersezione tra più arterie stradali e come tale delimitata per ragioni di sicurezza. L'accesso è consentito attraverso due ingressi (via Don Minzoni e corso Umberto I) in relazione al settore di appartenenza. Un ingresso e un'area separati vengono riservati ai soggetti con disabilità, per agevolarne la partecipazione all'evento. Per ragioni di sicurezza i settori sono separati da un corridoio di almeno 2,4 m, in linea con i requisiti richiesti alle vie di esodo. Viene prevista la presenza di personale qualificato per la risposta all'emergenza, dislocato sul territorio in modo da poter fornire assistenza sull'intera area.

Specifiche evento: <b>spettacolo su palco con posti a sedere</b>	
Localizzazione:	Piazza Principe di Piemonte
Superficie a disposizione:	1500 mq
Partecipanti:	896
n settori:	13
Tipologia di manifestazione:	Statica

Indicazioni di emergenza	
Modalità di esodo:	Simultaneo
Max lunghezza percorso:	65 m (Settore D) 30 m (Settore O)
Distanza nosocomio vicino:	210 m
Varchi di uscita:	n. 4 (larghezza > 2,4 m)

Legenda

- Varco di accesso settori A - B - C - D

Varco di accesso settori E - F - G - H - I - L - M - N

Settore (O) riservato ai soggetti con disabilità

Varco di accesso riservato ai soggetti con disabilità

Flusso settori A - B - C - D

Flusso settori E - F - G - H

Flusso settori I - L - M - N
- Flusso settore O

Sbarramento veicolare

Postazione WC

Gruppo elettrogeno

Quadro elettrico

Palcoscenico

Transenne
- Uscite di sicurezza (n.4)

Percorso di esodo orizzontale

Presidio di primo soccorso

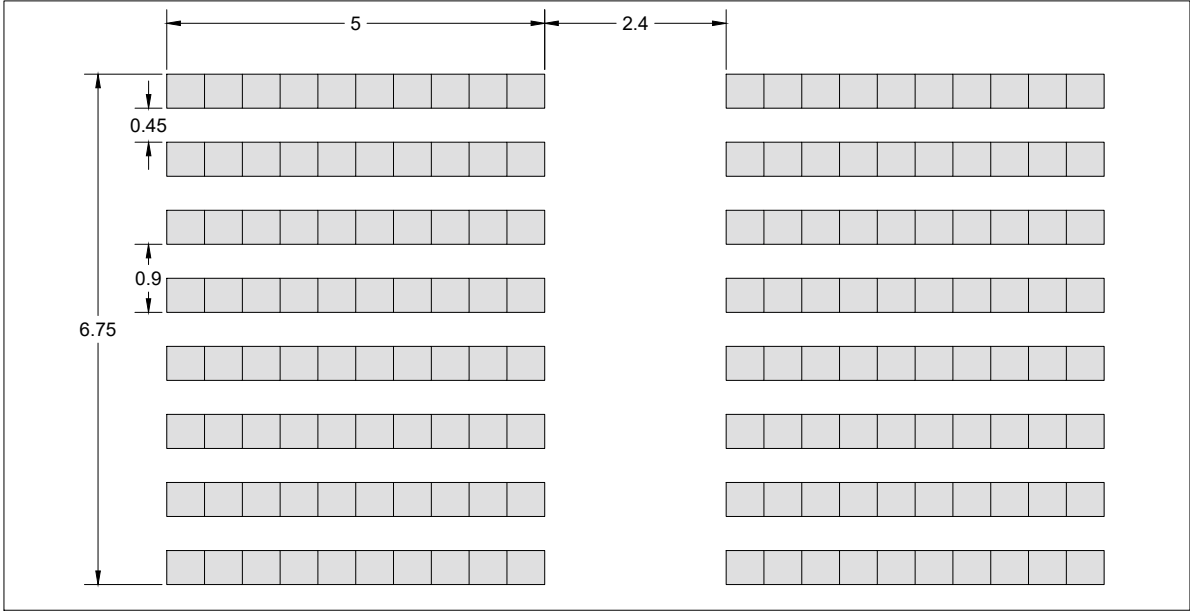
Percorso ambulanza

Estintore portatile

Soccorritori a piedi

Area di blocco manifestazione

I posti a sedere sono organizzati in **settori**. Nello specifico si individuano due tipologie di settori in funzione della localizzazione. I settori posti su corso Umberto prevedono 8 file da 8 posti a sedere ciascuna, a differenza degli altri in cui i posti a sedere per fila diventano 10 per consentire alla maggior parte del pubblico di avere una buona visibilità della scena. Tutti i posti a sedere sono rigidamente collegati tra loro in maniera tale da non costituire un ostacolo al deflusso degli occupanti.



Disposizione posti a sedere (settore 10x10) | SCALA 1:100



L'evento si svolge in un'area delimitata e consiste nella sfilata di carri allegorici e di gruppi in maschera che percorrono alcune vie del territorio di Putignano. La manifestazione, pertanto, si svolge su un'area pubblica concessa in uso all'organizzatore, che sarà delimitata mediante transenne presidiate da personale incaricato e *steward*. L'area dell'evento viene suddivisa in due settori, separati interponendo uno spazio libero il quale sarà riservato alla parata dei carri allegorici e potrà essere utilizzato per le attività di sorveglianza e dai soccorritori.

L'accesso alla manifestazione richiede l'acquisto di un titolo di ingresso ed è consentito attraverso almeno tre varchi per ciascun settore, distribuiti su tutto il percorso. Le vie di accesso alla manifestazione saranno chiuse al traffico veicolare mediante il posizionamento di barriere new jersey.

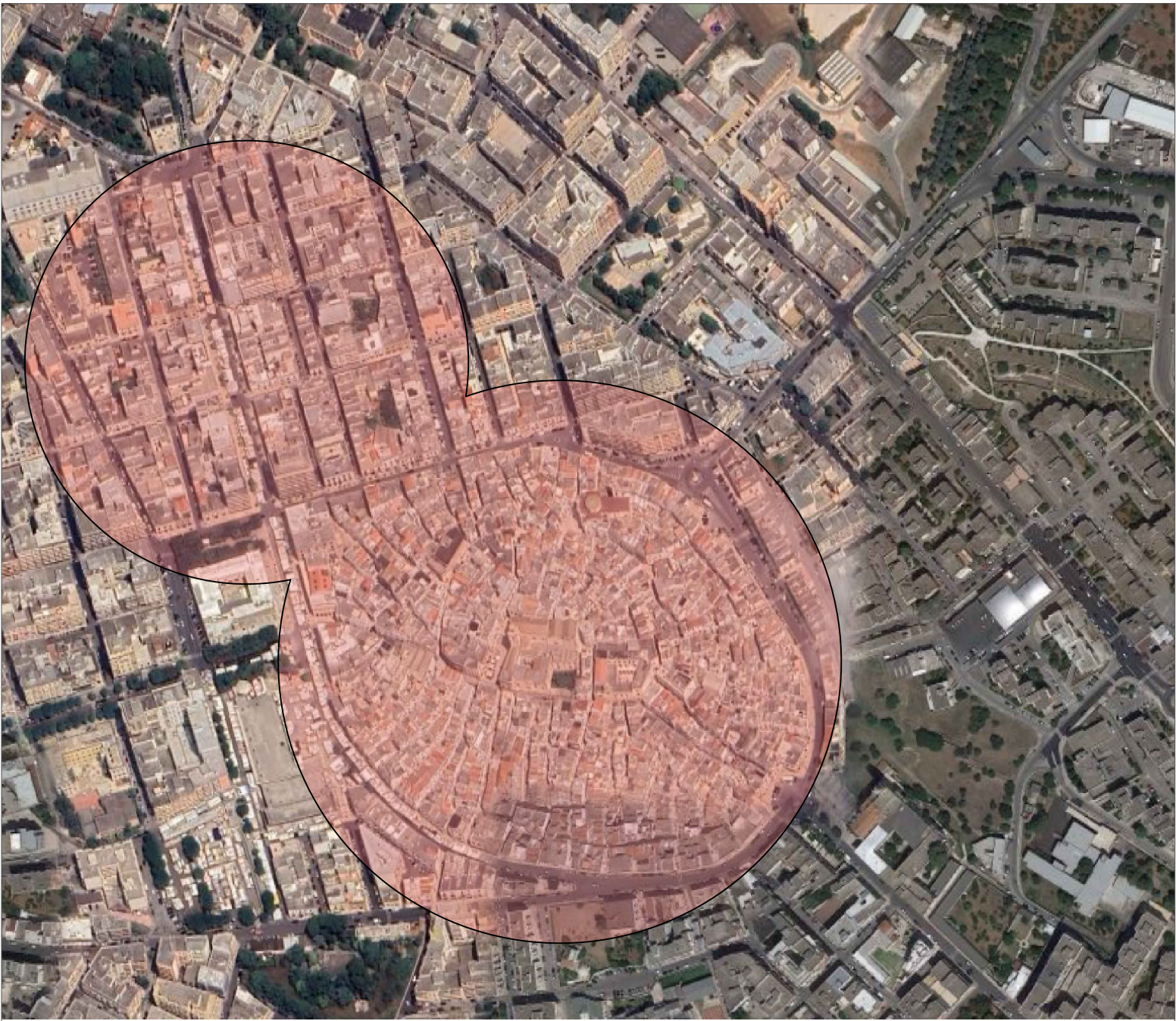


Putignano, corso Umberto I;  
Putignano, via Estramurale a Levante.  
(Fonte: Google Maps)

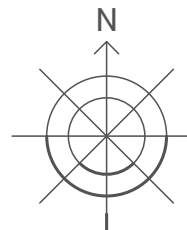
Sia i carri allegorici che gli elementi scenotecnici su di essi installati dovranno essere realizzati secondo gli **standard di buona tecnica**, al fine di garantire stabilità e sicurezza. Nel **regolamento specifico** per la manifestazione temporanea, sono definiti i limiti di ingombro dei carri allegorici e delle strutture sovrastanti, le modalità di realizzazione delle opere e i materiali, i requisiti di ammissibilità e le norme di condotta da rispettare durante l'evento.

Per limitare il rischio di investimento causato dai mezzi in movimento, si manterranno distanze di sicurezza tra i carri e tra quest'ultimi e il pubblico. Inoltre, i carri allegorici procederanno a passo d'uomo. Lo spettacolo deve svolgersi senza sosta a meno di specifiche indicazioni fornite dal centro di coordinamento.

Con lo scopo di controllare i movimenti del carro, ciascuno di essi sarà accompagnato da una squadra di movieri, incaricata di dirigere e sorvegliare il movimento del carro e in contatto con il centro di coordinamento. L'equidistanza tra i carri, e la contemporaneità di avanzamento degli stessi sarà gestita da un addetto in contatto radio con tutti i responsabili dei carri.



Inquadramento territoriale | SCALA 1:4000



Specifiche evento: sfilata di carri allegorici	
Localizzazione:	Centro storico
Superficie a disposizione:	7660 mq
Partecipanti:	9190
Densità di affollamento (max):	1,2 persone/mq

Indicazioni di emergenza	
Modalità di esodo:	Simultaneo
Distanza nosocomio vicino:	600 m
Varchi di uscita:	n. 24 (larghezza minima 3 m)
Massima lunghezza percorso:	70 m

- Legenda**

  - Area della manifestazione
  - Transenne
  - Accesso settore A (n.3)
  - Accesso settore B (n.3)
  - Strutture e installazioni
  - Sbarramento veicolare
  - Torri per illuminazione
- Biglietteria
  - Settore A
  - Settore B
  - Postazione per cibo/bevande
  - Postazione carri inizio sfilata
  - Postazione WC chimico
  - Bagni pubblici
- Estintore a polvere
  - Estintore a CO2
  - Uscita di sicurezza
  - Presidio di soccorso
  - Team di soccorso a piedi
  - Presidio VVF
  - Transenne antipanico



Layout dell'evento | SCALA 1:1500



La sagra gastronomica si classifica come **manifestazione dinamica**, che come tale consente al pubblico in piedi di muoversi liberamente all'interno dell'area durante lo svolgimento. L'area della manifestazione è costituita da una porzione del centro urbano che ingloba il centro storico del comune, caratterizzato dalla presenza di edifici commerciali e residenziali che concorrono alla delimitazione della stessa area.

L'evento, ad **accesso libero**, consente l'ingresso all'area della manifestazione attraverso due varchi pedonali principali, individuati lungo corso Umberto I. Tale via di accesso sarà chiusa al traffico veicolare mediante il posizionamento di barriere fisiche.

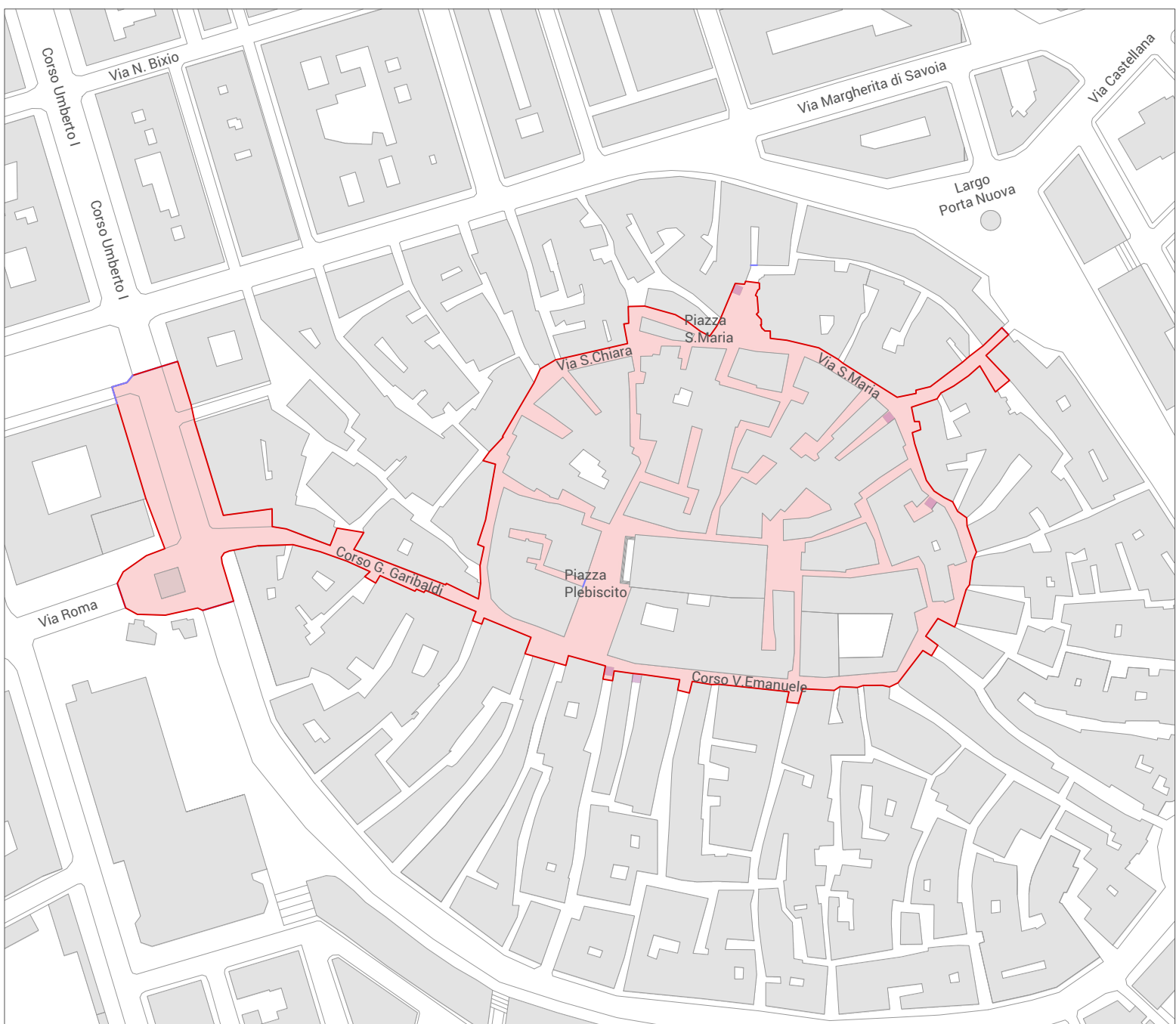
Per l'occasione verranno messi in funzione stand e casette in legno per la somministrazione di alimenti e bevande e per l'esposizione e la vendita di prodotti di artigianato locale, i quali dovranno essere installati in conformità al progetto.

Per la gestione degli eventi fieristici, sono previste ulteriori linee guida che riguardano:

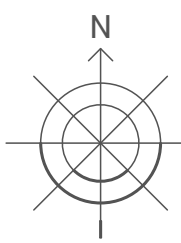
1. La disponibilità di sistemi per la disinfezione delle mani in particolare nei punti di ingresso, pagamento e consumazione, combinati ad un frequente intervento di pulizia delle attrezzature e delle superfici.
2. L'istituzione di un'area di rispetto per ogni posteggio al fine di ridurre la concentrazione di clienti nello stesso spazio.
3. L'organizzazione della raccolta differenziata e l'utilizzo di posate, bicchieri e tovaglie biodegradabili e compostabili per ridurre l'impatto ambientale.
4. La valutazione del divieto di somministrazione di bevande in vetro e lattine per evitarne l'utilizzo come oggetti pericolosi.
5. Il comune può concedere anche ali esercizi commerciali, posti in adiacenza all'area, la vendita e la somministrazione dei propri prodotti.



Esempio casetta in legno  
(Fonte: Leroy Merlin)



Inquadramento territoriale | SCALA 1:2000



Specifiche evento: <b>sagra gastronomica</b>	
Localizzazione:	Centro storico
Superficie a disposizione:	~1000 mq
Partecipanti:	2000
Densità di affollamento (max):	2 persone/mq
Tipologia di manifestazione:	Dinamica

Indicazioni di emergenza	
Modalità di esodo:	Simultaneo
Distanza nosocomio vicino:	600 m
Varchi di uscita:	n. 14 (larghezza minima 3 m)

Legenda

- Area della manifestazione

Transenne

Accessi pedonali (n.2)

Strutture e installazioni

Sbarramento veicolare
- Postazioni espositive

Postazioni per cibo/bevande

Postazione di intrattenimento

Postazione WC chimico

Bagni pubblici
- Estintore a polvere

Estintore a CO2

Uscita di sicurezza (n.14)

Presidio di soccorso

Team di soccorso a piedi



Layout dell'evento | SCALA 1:1500