

I RIFLESSI DELLO SMALTO

DALLA PRODUZIONE ARTIGIANALE DEL CAMPO
ALLA VALORIZZAZIONE MUSEALE

Introduzione

Lo Studio del Campo, celebre per la sua maestria nell'arte dello smalto a gran fuoco, si è affermato come centro di eccellenza nelle arti applicate torinesi, lasciando un segno indelebile nel panorama artistico del secondo dopoguerra. Il catalogo raccoglie gran parte delle loro opere, offrendo una panoramica completa della produzione, a partire dal periodo di attività nella Comunità Artistica sotto la guida di Idro Colombi, fino alla piena maturità dello Studio del Campo, culminando con le opere di Euby.

La prima fase creativa risale agli anni Cinquanta, quando lo Studio era parte di Comunità Artistica. In questo periodo, il gruppo si concentra su manufatti d'uso, come maniglie, piatti e vasi, che segnano l'inizio di un percorso artistico ricco di evoluzioni stilistiche e tecniche. Con il passare del tempo, lo Studio del Campo amplia la sua gamma di creazioni, abbracciando forme più complesse e diversificate, riflettendo una continua ricerca e innovazione.

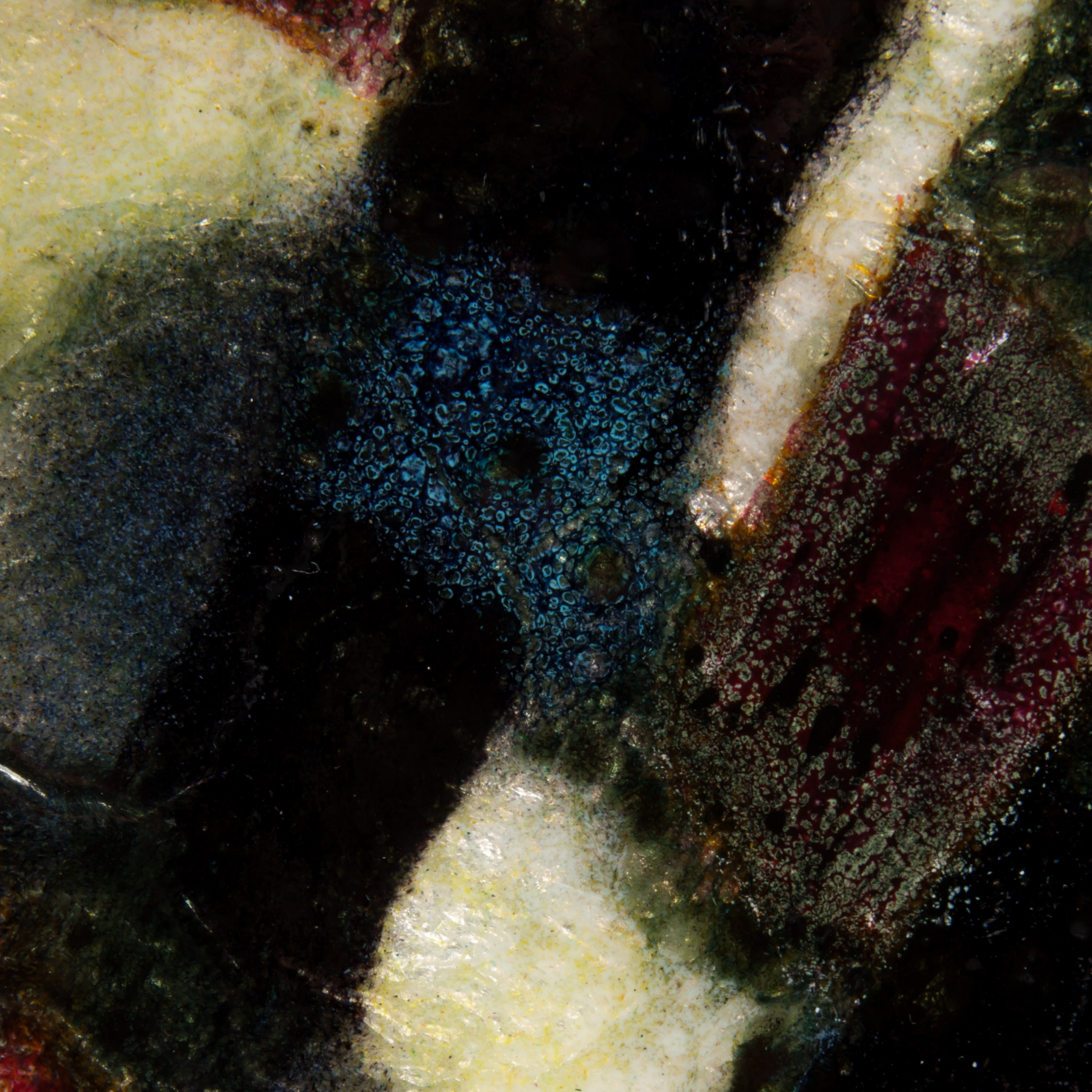
Le opere presentate nel catalogo sono suddivise in categorie che ne rispecchiano la varietà e l'evoluzione: dalle creazioni decorative come pannelli e sculture, agli elementi di arredo pubblico e urbano, fino all'arte sacra. Un'importante sezione è dedicata agli oggetti d'uso domestico, tra cui portacenere, portacandele, ciotole, piatti, lampade e tavoli, che uniscono funzionalità ed estetica, in perfetta sintonia con lo stile dell'epoca. Accanto alle opere, il catalogo include un elenco completo delle mostre in cui lo Studio del Campo ha esposto le proprie creazioni, sia in Italia sia all'estero, documentando la diffusione e il prestigio a livello internazionale. Questo catalogo non è solo un omaggio alla produzione dello Studio, ma anche una testimonianza della sua influenza duratura nel mondo dell'arte applicata e dell'artigianato artistico.

Comunità Artistica

Gli oggetti sono caratterizzati da un marchio distintivo che rappresenta la "siringa di Pan", uno strumento musicale, circondato dall'iscrizione "Comunità Artistica Torino Italy". In alcuni casi, è possibile trovare anche la fir-

ma di uno o più autori. Lo smalto impiegato è sempre di tipo "a gran fuoco", mentre le lamine d'argento utilizzate sono di purezza 1000/000. Le opere sono state realizzate nel periodo compreso tra il 1850 e il 1970.





Colori

Piatto in smalto "dipinto" policromo su
rame e lamina d'argento
ø cm 30 - Firmato Colombi-Bestazzi



Il mantello di San Martino

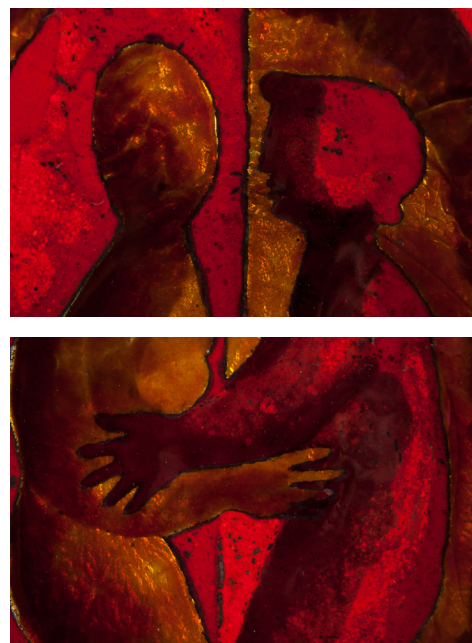
Piatto ovale in smalto “dipinto” policromo
su rame martellato e lamina d'argento
Tecnica “basse - taille”
h cm 22 x cm 31



Il canto del gallo

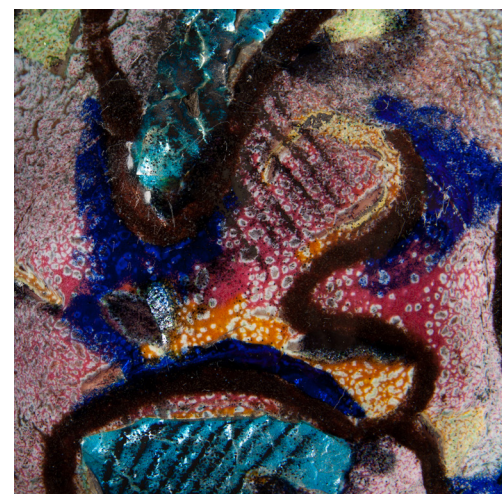
Piatto con forma romboidale in smalto
“dipinto” policromo su rame e lamina d'ar-
gento
h cm 21 x cm 31 - Firmato Bari





Amore

Piatto ovale in smalto "dipinto" policromo su rame e lamina d'argento
h cm 31 x cm 21 - Firmato Chiambretti



Astrazione n.1

Coppa in smalto "dipinto" policromo su rame e lamina d'argento
ø cm 20



Astrazione n.2

Coppa in smalto "dipinto" policromo
su rame e lamina d'argento
cm 15 x 18.5



Astrazione n.2

Coppa in smalto "dipinto" policromo
su rame e lamina d'argento
cm 15 x 18.5

Adamo ed Eva

Coppa in smalto su argento e rame

Ø cm 26

Firmato Bestazzi, 1952-1954 c.a.



Accordo

Coppa in smalto “dipinto” policromo su rame martellato a mano e argento

h cm 25 x 25



Artemide

Piatto in smalto su rame martellato a mano e argento

Ø cm 30

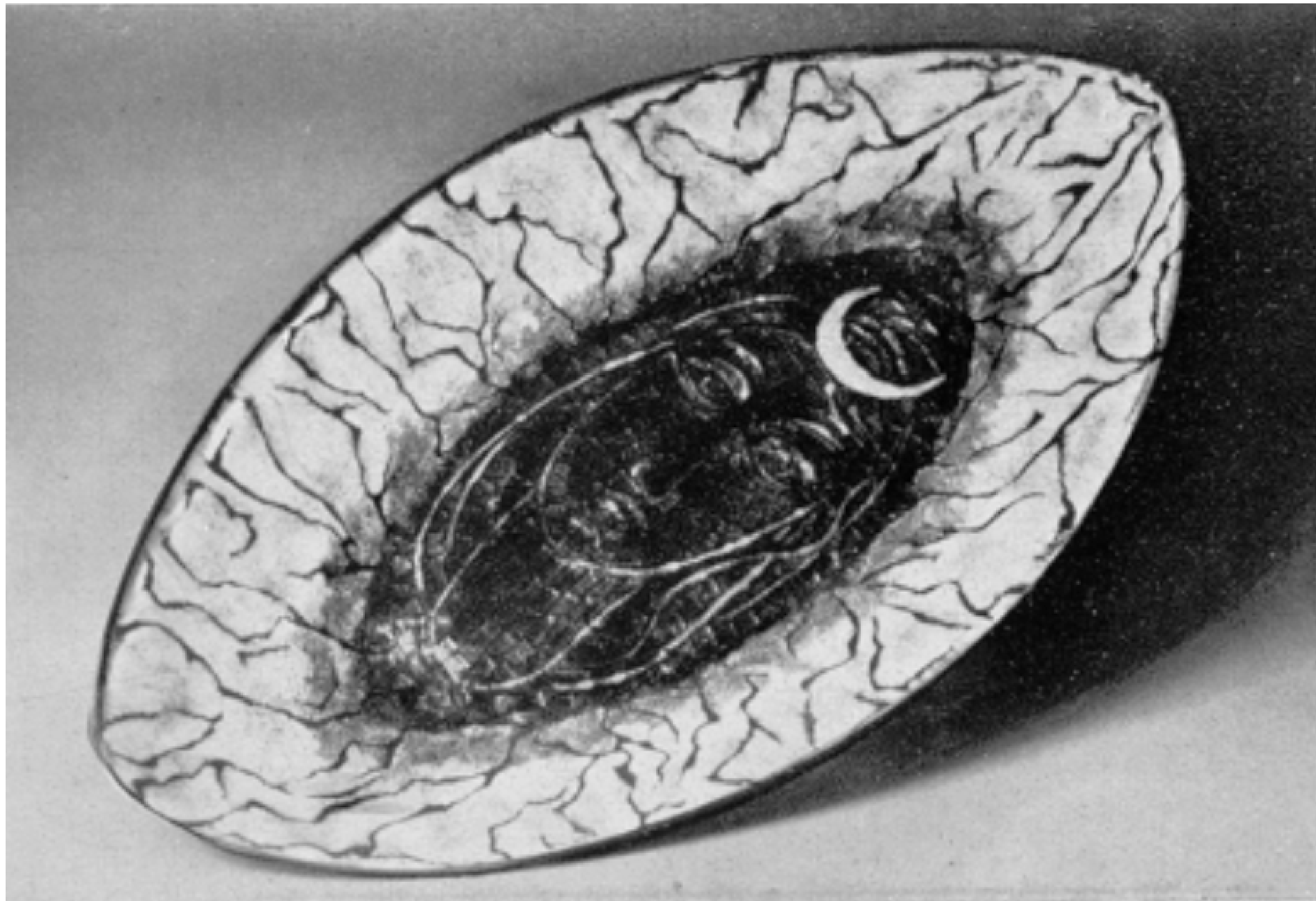
Firmato Chiambretti, 1952-1954 c.a.



Cristo ed Apostoli

Coppa in smalto graffito su argento e rame mantellato a mano
ø cm 21

Firmato Colombi, 1952-1954 c.a.



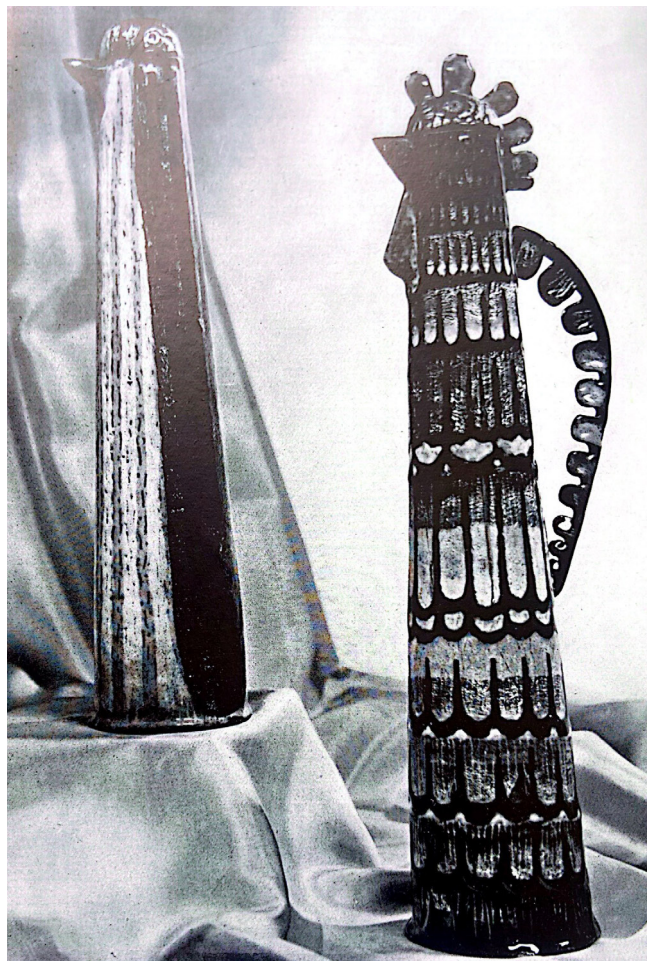
Piatto in smalto su rame
Firmato Chiambretti
X Triennale di Milano, 1954

A sinistra: La famiglia

Vaso in smalto “cloisonné” su rame martellato a mano e fino d’argento
h cm 24 x ø cm 9
Firmato Colombi, 1952-1954 c.a.

In mezzo: Guffetto

Vaso in smalto su rame martellato a mano e argento
h cm 27 x 9
Firmato Bari, 1952-1954 c.a
Firenze, Museo Nazionale d’arte Artigiana



A sinistra: Pinguino allegro

Vaso con coperchio in smalto “dipinto” policromo su rame e lamina d’argento
h cm 25 x 8 alla base
Firmato Bestazzi

A destra: Gallo bleu

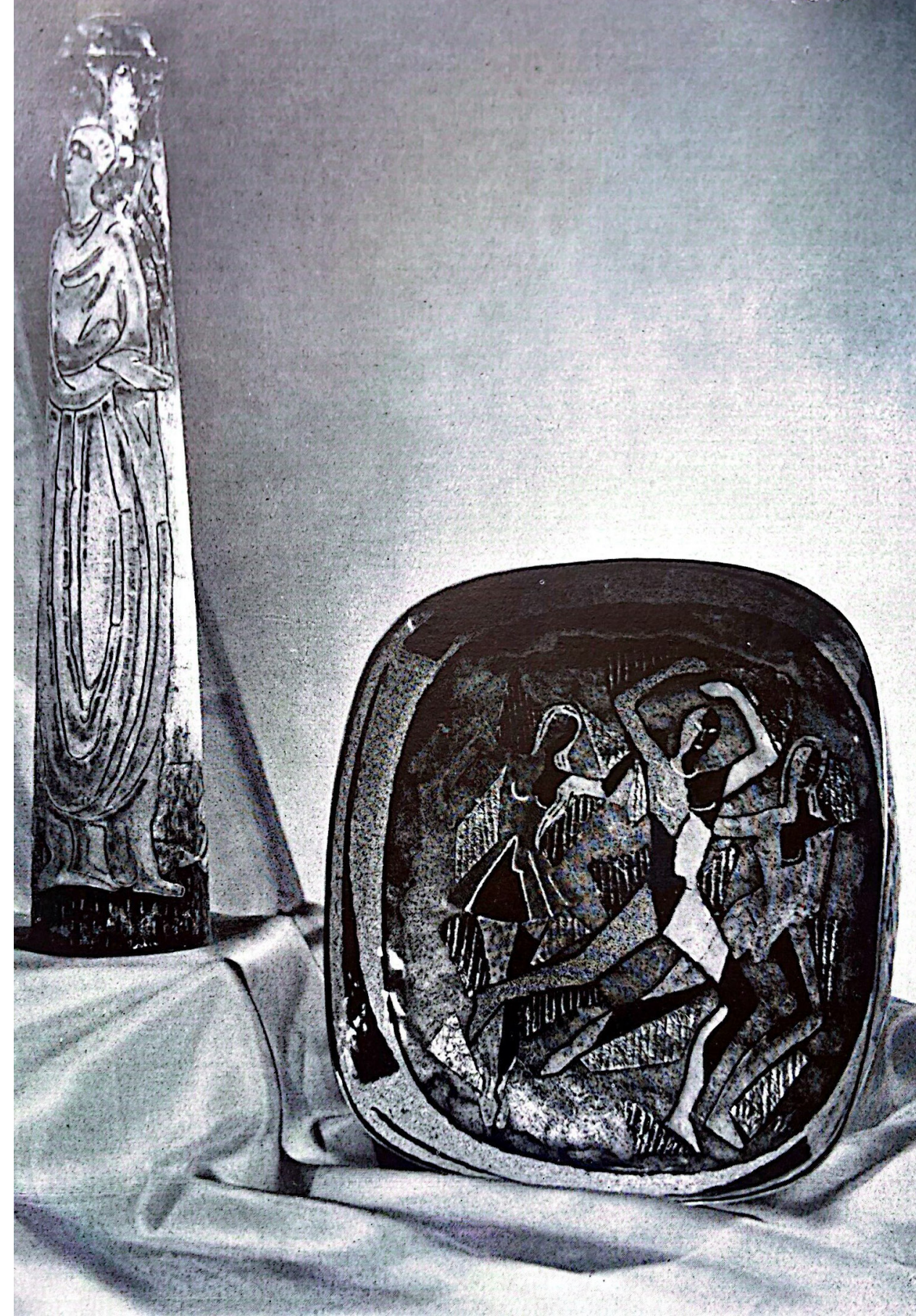
Vaso in smalto su rame martellato a mano e argento
h cm 41 x ø cm 8
Firmato Chiambretti, 1952-1954 c.a.

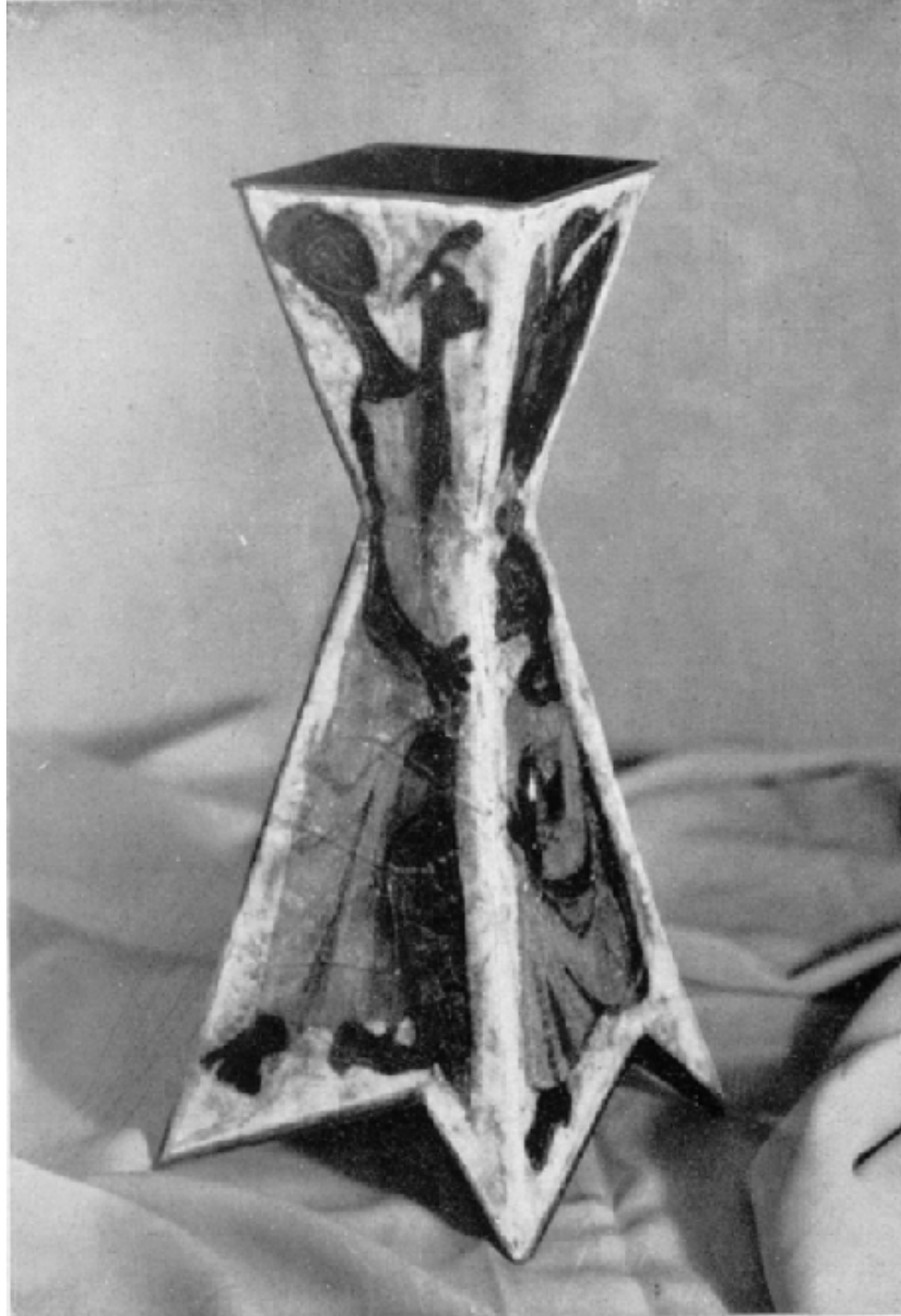
A sinistra: Santoni

Vaso in smalto su rame e filo argento vergine “cloisonné”
h cm 40 x ø cm 8.5
Firmato Colombi, 1952-1954 c.a.

A destra: Balletto

Coppa in smalto su rame martellato a mano e argento
h cm 24 x 24
Firmato Bestazzi, 1952-1954 c.a



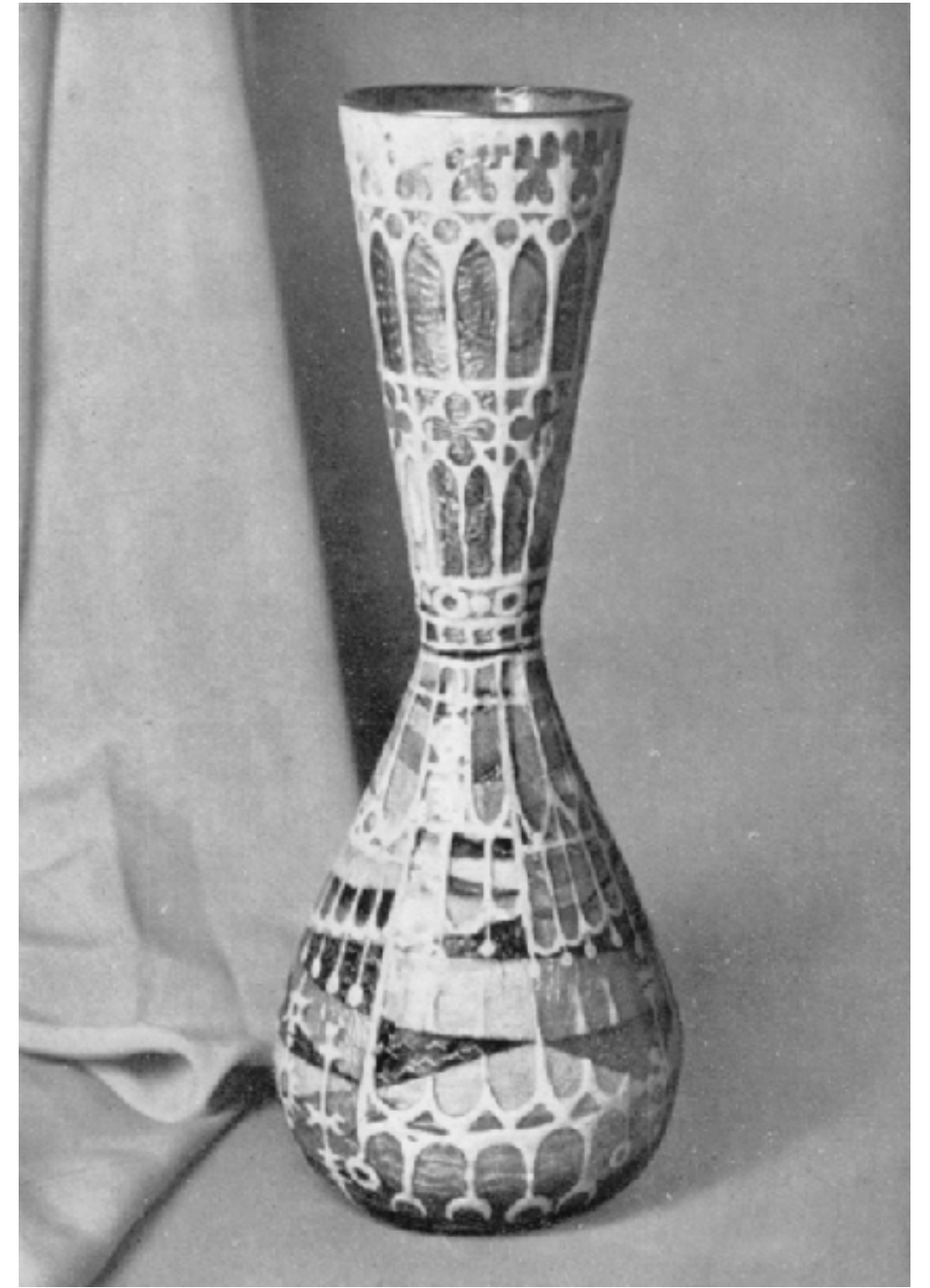


Evangelisti

Vaso in smalto su rame e argento
Firmato Bari.
X Triennale di Milano, 1954

Vaso

Smalto su rame e argento Firmato
Chiambretti.
X Triennale di Milano, 1954





Danza

Vaso in smalto "dipinto" policromo,
graffito su rame e lamina d'argento
h cm 36 x ø cm 15 - Firmato Bestazzi



Sole e libellule

Vaso/coppa in smalto "dipinto" policromo, su
rame e lamina d'argento con applicazione di fili
metallici, tipo cloisonné, a definire e delimitare la
decorazione
h cm 41 x ø cm 16 - Firmato Colombi-Micca
(Piccole mancanze di smalto)



Segni in libertà

Vaso in smalto “dipinto” policromo,
graffito su rame e lamina d’argento
H cm 30 x ø cm 12.5



A destra: Danzatori

Anfora mono ansata in smalto “dipinto” policromo
su rame e lamina d’argento
h cm 28 x ø cm 15 - Firmato Colombi-Bestazzi

Pinguino allegro

Vaso con coperchio in smalto “di-
pinto” policromo su rame e lamina
d’argento
h cm 25 x 8 alla base
Firmato Bestazzi



Vaso/bottiglia con coperchio

Smalto “dipinto” policromo, su
rame e lamina d’argento con ap-
plicazione di bassorilievi in argen-
to “reservè”

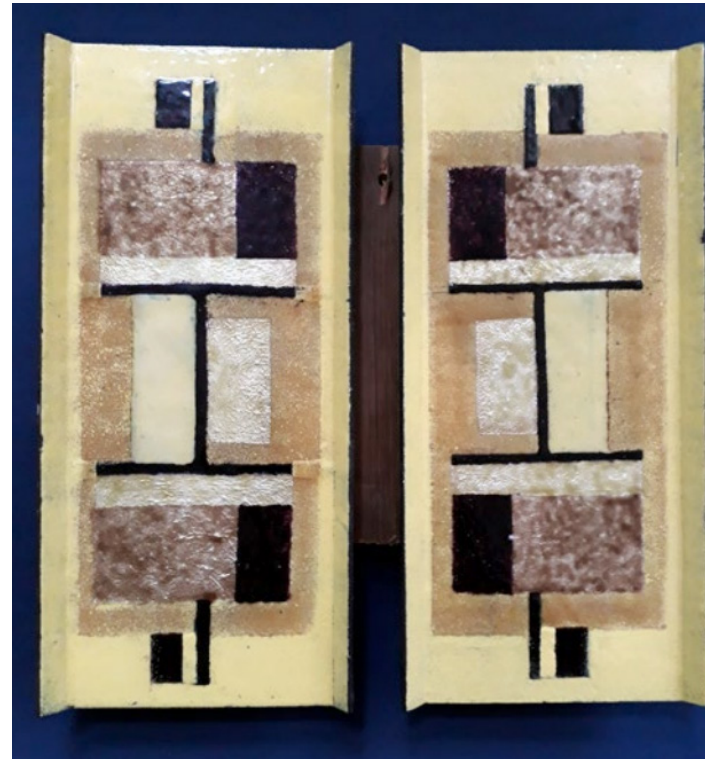
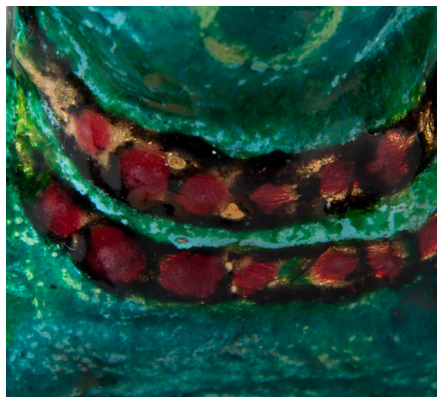
h cm 37.5 x ø cm 8.3 alla base -
Firmato Colombi

Le quattro scene rappresentano:
gallo che becca una fanciulla;
cinghiale che ricorre un uomo
in fuga; asino che scalcia verso
un uomo; topini che rosicchiano
buon cibo.



Maternità

Scultura in smalto “dipinto” policromo su rame e lamina d’argento. Base in marmo
h cm 19 x 6 cm - Firmata da Idro Colombi



Maniglia

Smalti opachi e trasparenti con inclusione di lamina d’argento su rame. Creata per il negozio Colli in via Monte di Pietà, raffigura le medaglie vinte dalla ditta alle esposizioni internazionali e gli stemmi sabaudi, in quanto fornitrice della Real Casa e del Duca d’Aosta. In rame spesso, è uno dei primi modelli di maniglie, poi superato dalla tecnica su acciaio. 1953 circa.
cm 21x14. Collezione Claudia Colli.

Coppia di maniglie

Smalti colorati con inclusione di lamine metalliche su lastra di acciaio.
cm 30x14. Metà anni '50
Collezione privata.



Arte sacra

Lo Studio del Campo dedica una parte cospicua della sua produzione all'arte sacra, un ambito che richiede non solo abilità tecniche, ma anche una profonda comprensione e rispetto del fine devozionale a cui queste opere sono rivolte. L'arte sacra non è semplicemente la creazione di oggetti religiosi, ma è un'espressione di fede e spiritualità, destinata a elevare l'animo e a facilitare il contatto con il divino. Questo tipo di arte si distingue per la sua funzione di supporto al culto e alla preghiera, e spesso si concretizza in manufatti che diventano strumenti di meditazione e devozione. Lo Studio del Campo ha partecipato attivamente a mostre dedicate all'arte sacra, contribuendo a numerosi eventi di rilievo come la Biennale "Angelicum" di Milano e l'"Antoniano" di Bologna, soprattutto negli anni

a cavallo tra il '50 e il '60. Questi eventi non solo hanno permesso allo Studio di mostrare la propria maestria, ma hanno anche testimoniato il suo impegno continuo nel campo dell'arte sacra. Oltre a una variegata produzione di oggettistica minuta, che comprende pissidi, piccoli trittici e icone, la bottega torinese si è distinta anche per interventi più impegnativi, di natura architettonica o di decorazione ambientale. Tra questi, la progettazione e la decorazione di numerose tombe private e la completa decorazione di cappelle e tombe nei cimiteri, dimostrano la versatilità e la dedizione dello Studio nel creare opere che non solo rispondono a esigenze estetiche, ma che incarnano anche il significato profondo e spirituale dell'arte sacra.



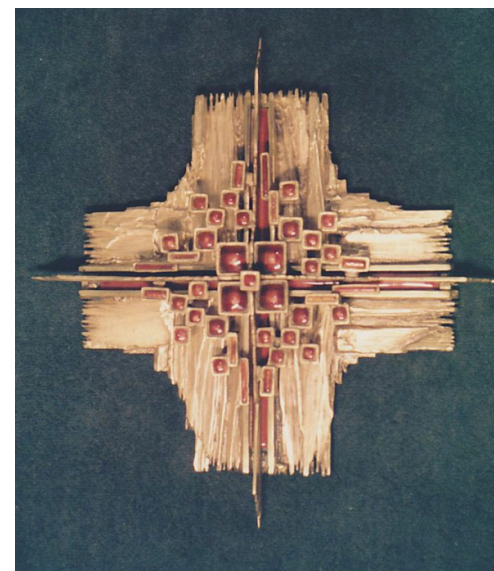
Croce, 1995
Pannello murale, fusione in bronzo argentato e inserimento di smalto turchese trasparente e opaco, su lamina d'argento
cm 26 x 26

Croce "Natività", 1962

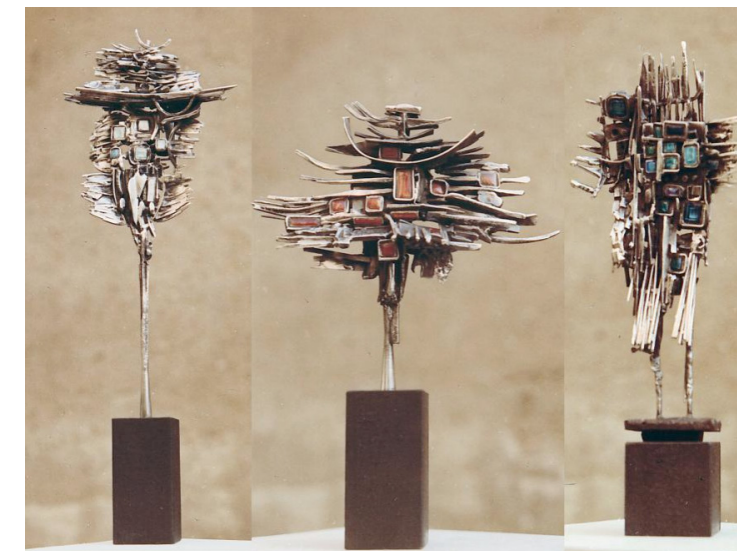
Pannello in smalto policromo su lamina d'argento modellato a rilievo
Tecnica "reservé"
h cm 36 x 33



Croce, 1975
Sculptura in fusione in bronzo modellato a rilievo argentato, con inserimento di smalti turchesi su argento
Base croce in legno di noce
Firmata "del campo '75"



Crocefisso, 1963
Rame e inserti di smalto dipinto



Crocifissi, prima metà anni '60
Rame e inserti di smalto



Crocifissione, 1956 ca.
Smalto dipinto su rame

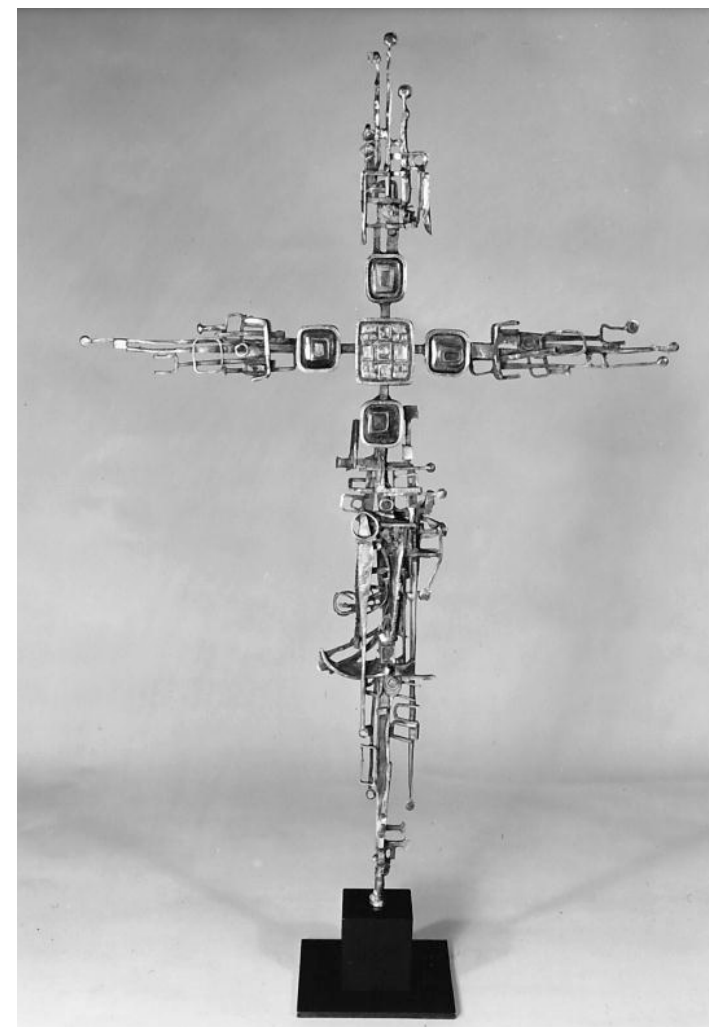
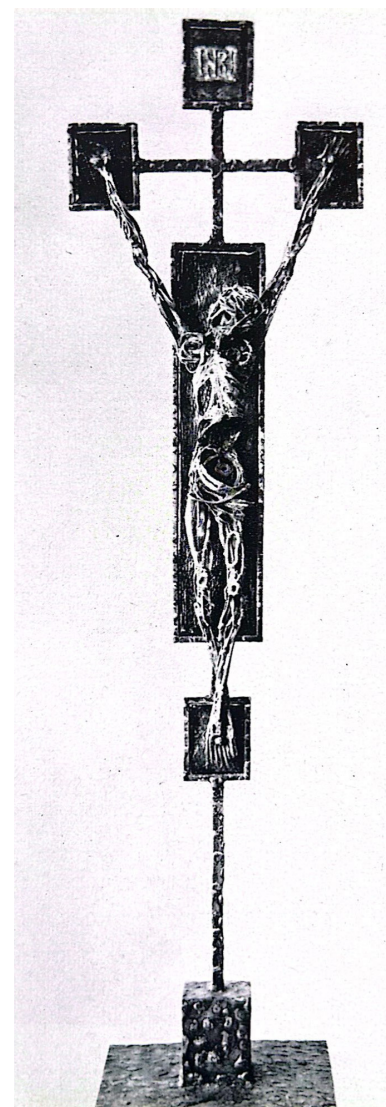
Crocefisso, 1960 ca.

Eseguito per la cappella dell'aeroporto di Torino.
Smalti a gran fuoco con inclusione di lamina d'argento, su rame, struttura in ferro parkerizzato. Aeroporto Sandro Pertini Caselle



Crocefisso

scultura su argento e rame smaltati,
Esposta nella mostra Artigianato Sacro, 1966



Crocefisso

Prima metà anni '60
Rame e inserti di smalto dipinto



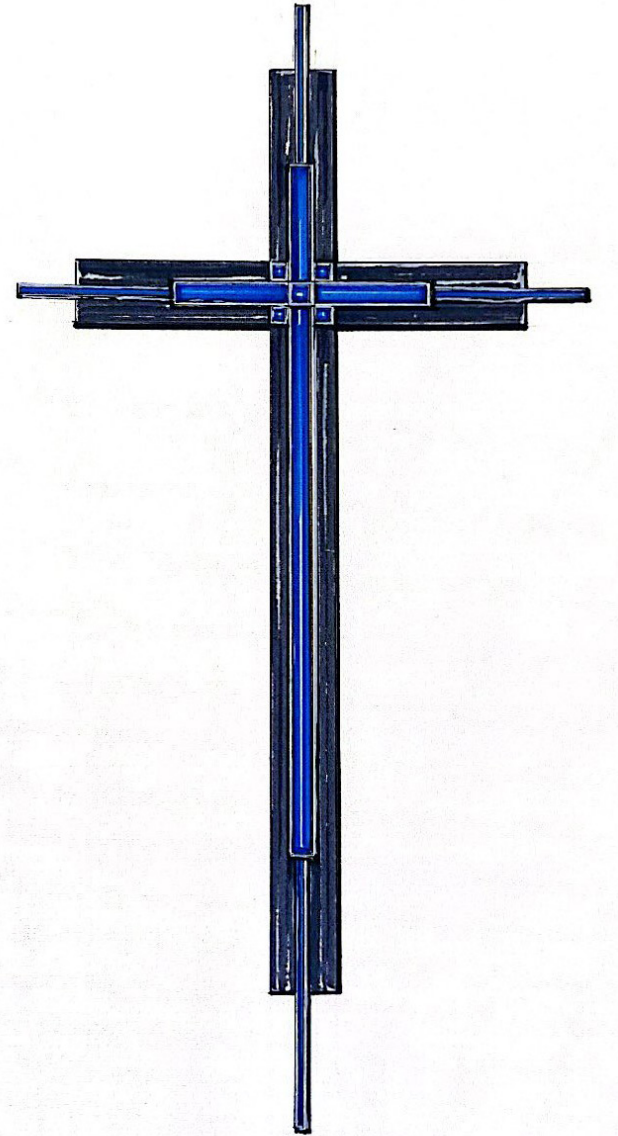
CLINCA - VIA ADONE - TORINO

36x45-

1



80x120





Angelo, 1958
Pannello in smalto policromo su rame e lamina d'argento
Tecnica "basse-taille"
h cm 27.5 x 15.5



Madonna con Bambino, 1965
Piccolo pannello in smalto policromo su rame e lamina d'argento modellata a rilievo - Tecnica "réservé"
cm 20 x 20



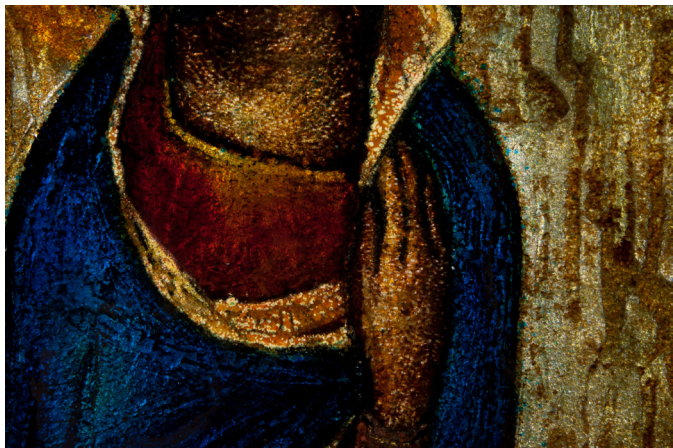
Madonna di Vladimiro, 1957
Smalto dipinto su rame

Madonna, 1965
Piccolo pannello in smalto policromo su lamina d'argento modellata a rilievo
Tecnica "réservé"
cm 14 x 14



Icona, 1958
Piccolo pannello in smalto "dipinto" policromo su rame e lamina d'argento
cm 16 x 16





Annunciazione, 1957
 Pannello in smalto “dipinto” policromo
 su rame lamina d’argento incisa
 h cm 52 x 31 x 2
 Sul retro cartiglio originale
 “Galleria d’arte Martina - Torino

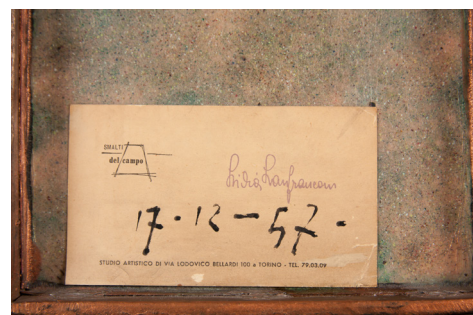
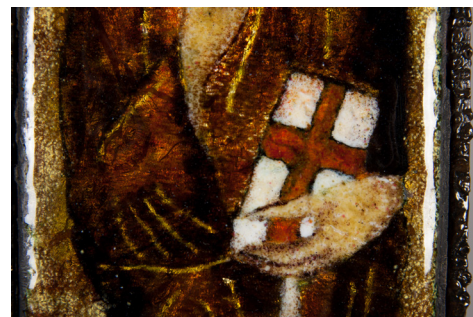


Tondo San Paolo, 1957
 Pannello in bronzo e smalti policromi con inse-
 rimento di figura - San Paolo - in rilievo, in rame
 scolpito
 Ø cm 50
 (da “ Davide Calandra, scultore, Torino 1856-1915”)





Madonna in trono con Santa Chiara e San Francesco, 1957
Trittico in smalto “dipinto” policromo su rame e lamina d’argento
h cm 50 x cm 44
Firmato “del campo - Lydia Lanfranconi”
Esposto in Galleria Martina - Torino 1957



San Solutore, 1957
Pannello in smalto “dipinto” policromo su rame e lamina d’argento
h cm 62 x cm 19
Supporto in legno su cui è stata posta posteriormente la firma “del campo”, 1957
Esposto in Galleria Martina - Torino 1957



Sant'Avventore, 1957
Pannello in smalto “dipinto” policromo su rame e lamina d’argento
h cm 62 x cm 19
Supporto in legno su cui è stata posta posteriormente la firma “del campo”, 1957
Esposto in Galleria Martina - Torino 1957





Natività con i Re Magi e fuga in Egitto, 1956

Pannello in smalto "dipinto" policromo su rame e lamina d'argento
h cm 16 x cm 61



Deposizione, 1957

Smalto a rilievo su rame



Il golgota (trittico), 1957

Smalto dipinto su rame

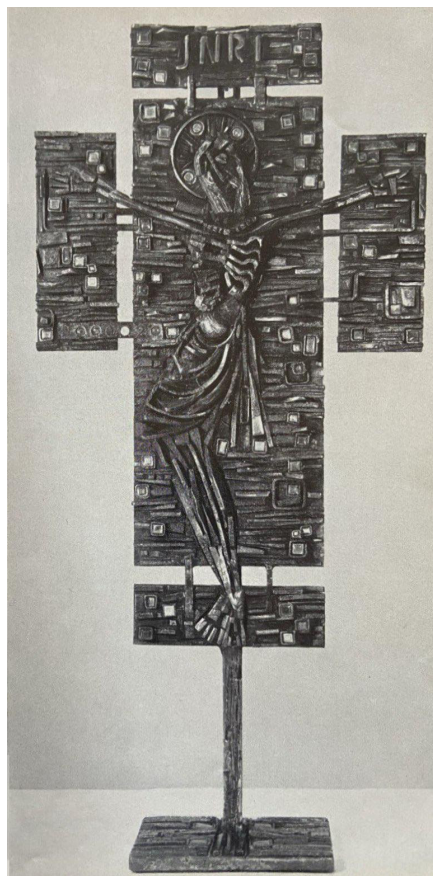


Madonna gravida, 1959

Smalto riservé su rame



Trittico, 1957
Smalto riservé su rame



Crocefisso, 1957
Smalto su bronzo e pietre dure



Crocifissione, 1956 ca.,
Smalto dipinto e champlevé su rame



Scene della natività, 1959,
smalto riservé su rame

S. Francesco, 1962 ca.
Esposta nella mostra d'Arte Sacra per la Casa -"Angelicum"



Trittico, 1957,
Smalto riservé su rame argentato



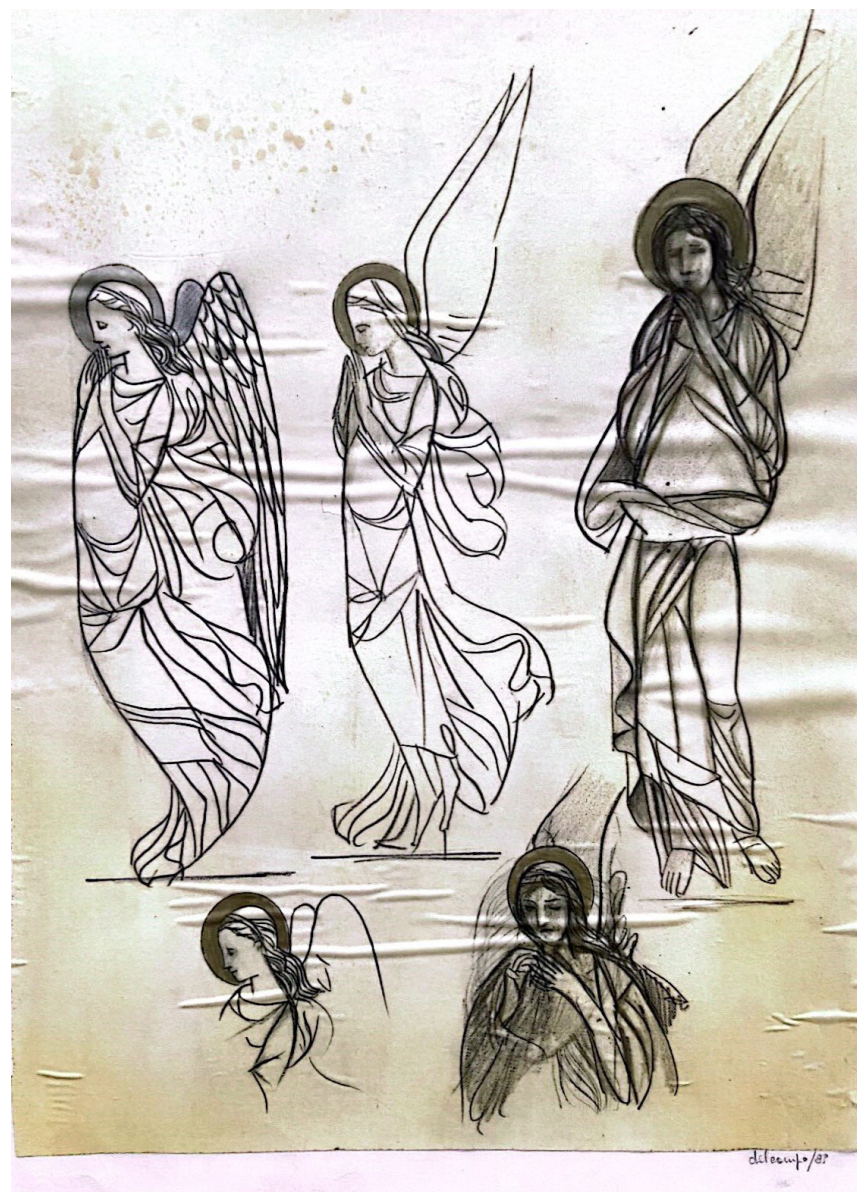
San Giorgio, 1958
Grande coppa in smalto policromo su rame martellato
“dipinto” policromo e lamina d’argento a bassorilievo
Tecnica “basse-taille”
h cm 9 x Ø cm 34
Firmato “del campo - for A.H.”



Angelo, 1956
Sculptura in fusione di bronzo modellato bassorilievo e patinato argento con smalti policromi su lamina d’argento
h cm 16 x cm 19

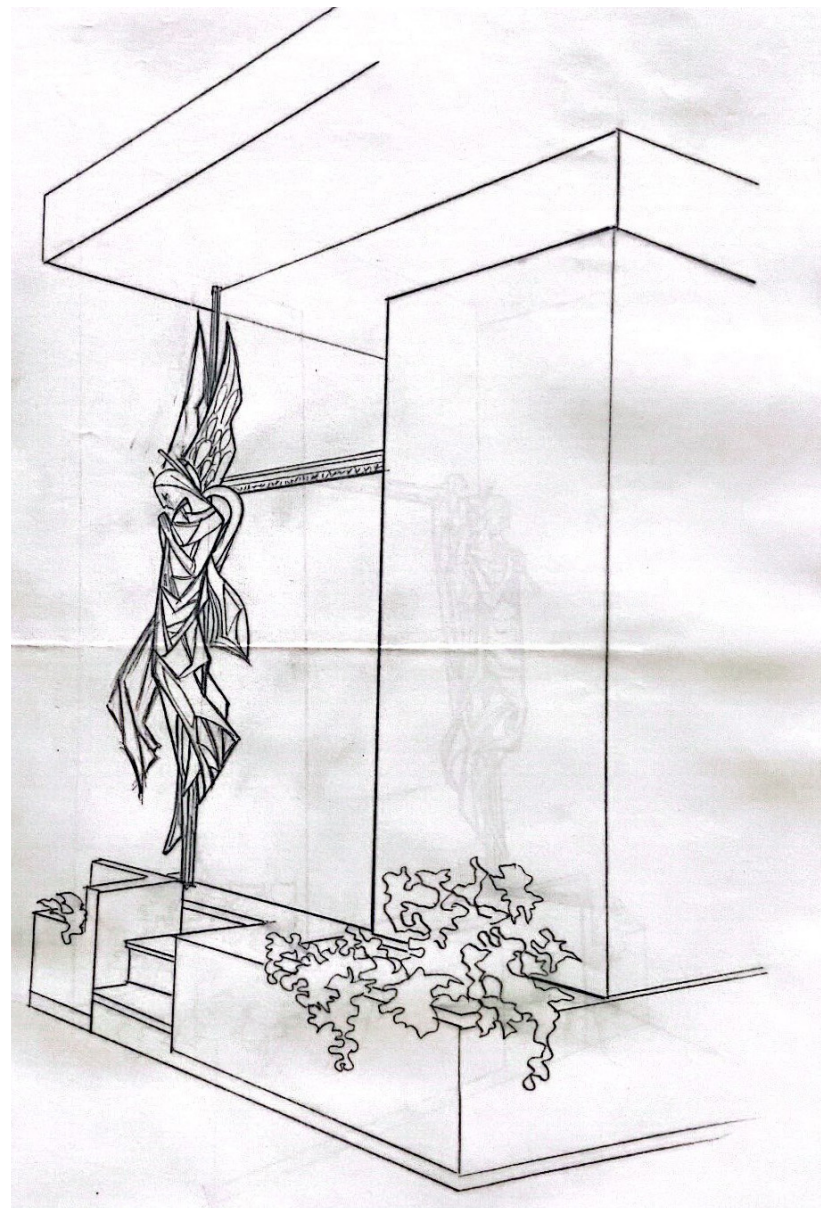
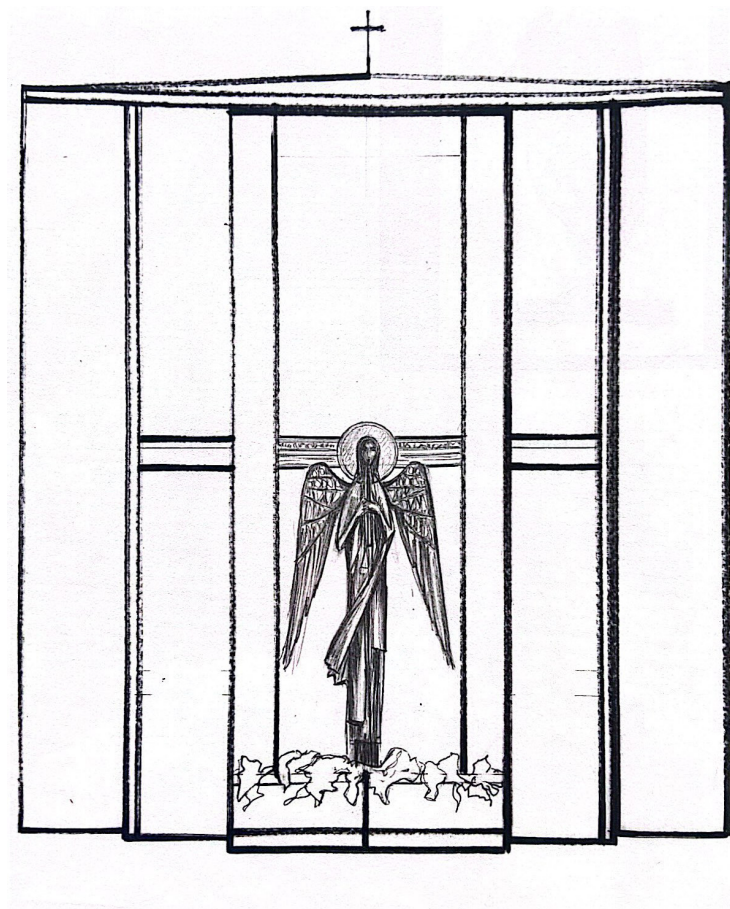


Madonna col Bambino, 1980 ca.
Sculptura in fusione di bronzo modellato e argentato con inserimento di smalti policromi su lamina d’argento incisa



AGNELI - BOZZETTI





Edicola funerarie Amerio
 Progetto Arch. Menegozzo
 Decorazione "Del Campo" -
 smalto a gran fuoco



Edicola funerarie Rossi
 Progetto Arch. Menegozzo
 Decorazione "Del Campo" -
 smalto a gran fuoco

Arredo pubblico

Il lavoro dello studio si estende con una categoria particolare di opere dedicate all'ambito dell'arredo pubblico, dove arte e funzionalità si fondono per trasformare gli spazi pubblici e privati in ambienti carichi di significato e bellezza. Questo ambito dell'arredo pubblico comprende una serie di interventi artistici che, pur mantenendo un forte legame con la tradizione, si adattano perfettamente al contesto moderno delle città, arricchendo edifici e spazi condivisi con il lavoro artigianale. Durante la loro attività, lo studio ha

realizzato una serie di opere in smalto a gran fuoco, una tecnica che combina arte e artigianato con precisione e passione. Queste opere sono state pensate per diversi contesti pubblici, dalle banche alle scuole, e hanno trovato applicazione anche in elementi più minuti, come le maniglie in smalto per i palazzi. Ogni pezzo, pur essendo destinato all'uso quotidiano, è stato concepito come una vera e propria opera d'arte unica, capace di impreziosire l'ambiente in cui si trova e di raccontare una storia attraverso colori e forme.

Maniglie

Lo studio del Campo dedica particolare attenzione alla produzione di maniglie per serramenti come strategia per garantire la sostenibilità economica dell'attività. Questa scelta di focalizzarsi su un prodotto pratico e funzionale rappresenta una risposta alle sfide economiche, permettendo allo studio di integrare la sua arte con applicazioni quotidiane e durature. Inizialmente, lo studio utilizzava il rame per realizzare le maniglie. Sebbene il rame fosse esteticamente pregiato, presentava un problema meccanico significativo: sotto sollecitazione, tendeva a piegarsi e a far saltare via lo smalto. Nonostante Paolo De Poli avesse introdotto l'uso del rame con buoni risultati estetici prima della Seconda Guerra Mondiale, il problema della deformazione rimaneva. Per superare queste difficoltà, lo studio ha creato un'innovazione attraverso l'acciaio, un materiale più resistente. Utilizzando smalti industria-

li, normalmente impiegati per oggetti meno pregiati come bacinelle e vasche da bagno, come base, e combinandoli con smalti pregiati, il gruppo ha trovato una soluzione efficace. Questa tecnica non solo ha migliorato la durabilità delle maniglie, evitando la perdita di smalto, ma ha anche permesso di applicare una lamina d'argento, creando effetti di rifrazione superiori a quelli ottenuti con il rame battuto. Questa evoluzione ha portato a una produzione su larga scala di maniglie, ampiamente utilizzate in vari contesti, dagli edifici residenziali ai progetti di design più esclusivi. La tecnica innovativa ha avuto un grande successo e ha contribuito a consolidare la posizione dello studio del Campo nel mercato dell'arredo pubblico, dimostrando come l'arte applicata possa integrarsi efficacemente con le esigenze pratiche e commerciali.



maniglia, 1957 ca.
Realizzata appositamente per villa Romano. Smalti a gran fuoco su rame. Collezione Romano

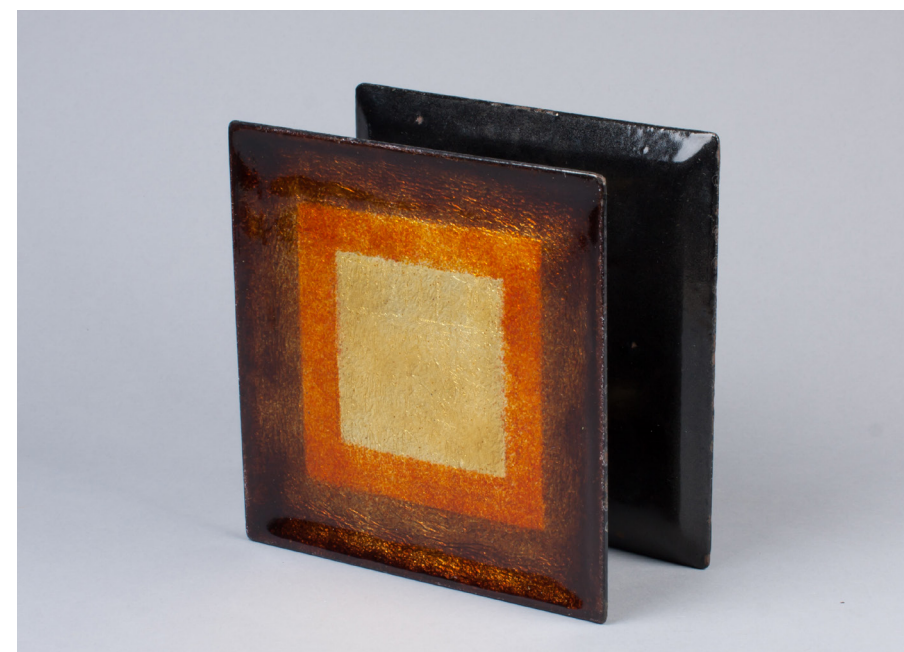
Coppia maniglie con angelo, 1970
Smalto “dipinto” bruno/giallo oro su acciaio e lamina d’argento incisa
cm 20 x 20



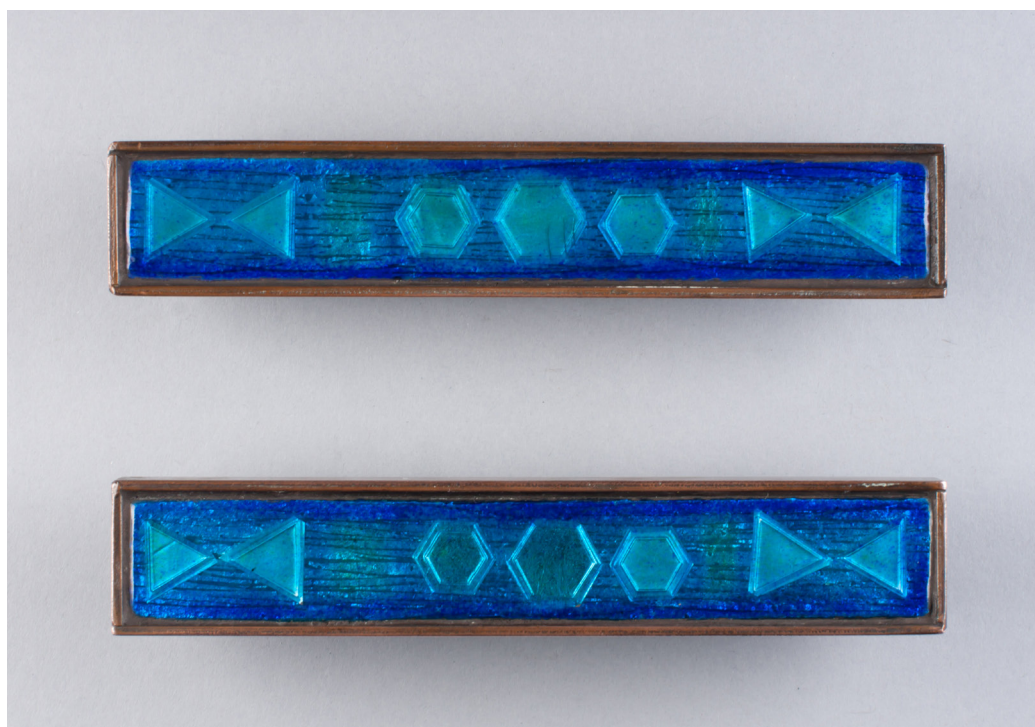
Maniglie, 1965
Smalto “dipinto” policromo su acciaio e lamina d’argento incisa
cad. cm 20 x 20



Maniglie, 1962
Smalto “dipinto” policromo su acciaio e lamina d’argento incisa
cm 20 x 20



Due maniglie, 1970
Fusione di bronzo con smalto turchese su lamina d’argento incisa. Tecnica “basse-taille”
Cad. h cm 22,4 x 4





San Paolo, Maniglie, 1970
Smalti a gran fuoco colorati trasparenti su lastra di argento modellata a sbalzo. Montatura in fusione di bronzo. Tecnica “basse-taille”



San Paolo, Maniglie, tra il 1960 e il 1970
Coppia di maniglie: fusione di bronzo modellato e inciso con applicazione di tondo in bronzo e smalto rosso arancio su lamina d'argento e figura di San Paolo in rame scolpito



Maniglie
Smalti a gran fuoco colorati con inclusione di lamine metalliche incise, su lastra di acciaio. Corso Valdocco 3, Torino



Due maniglie
Smalti a gran fuoco colorati con inclusione di lamine metalliche incise, su lastra di acciaio. Via Nicolo Fabrizio 44, Torino



Due maniglie

Smalti a gran fuoco colorati con inclusione di lamine metalliche incise, su lastra di acciaio.
Corso Corso Roma 20/BS, Torino



Due maniglie

Smalti a gran fuoco colorati.
Camera di Commercio, Torino

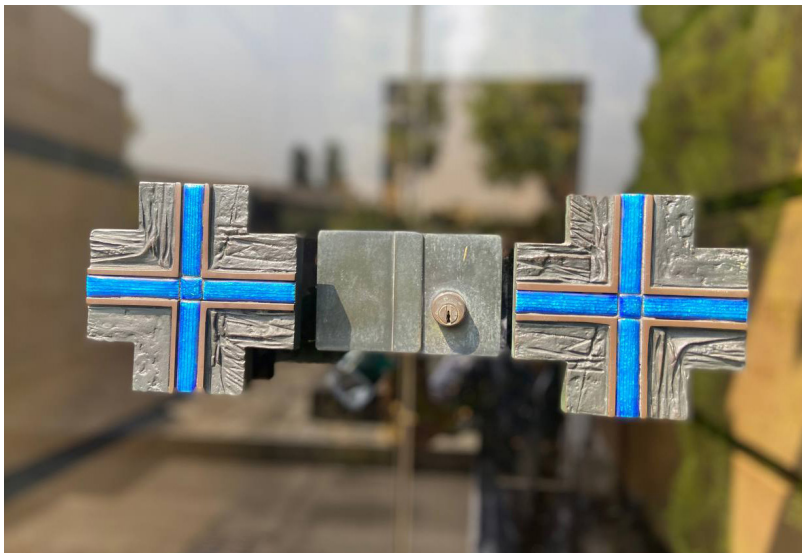


Due maniglie

Smalti a gran fuoco colorati con inclusione di lamine metalliche incise, su lastra di acciaio.
Corso Corso Massimo D'Azzeglio 70, Torino



Balconi, 1961



Maniglie
Smalti a gran fuoco colorati,
Cimitero monumentale di Torino



Maniglie
Smalti a gran fuoco colorati,
Cimitero monumentale di Torino



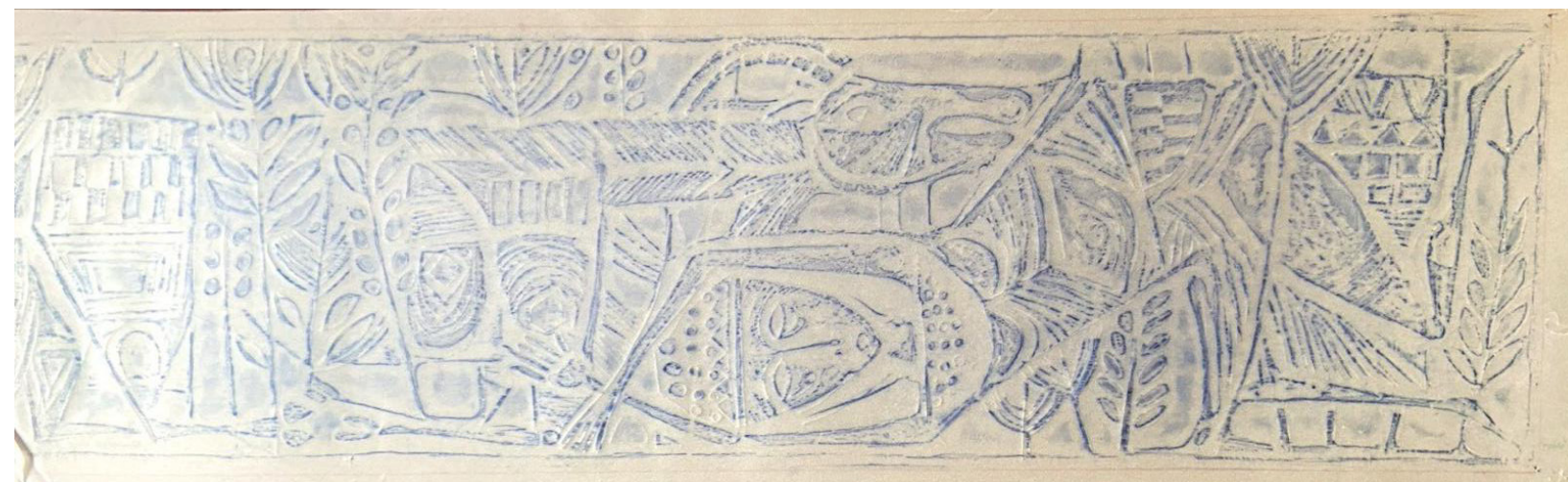


Pannello con storia della scrittura, 1959,
smalto riservé su rame, Rivoli, scuola media



Pannello con scene sacre, 1958 ,
smalto riservé su rame, Sanremo,
Istituto San Paolo



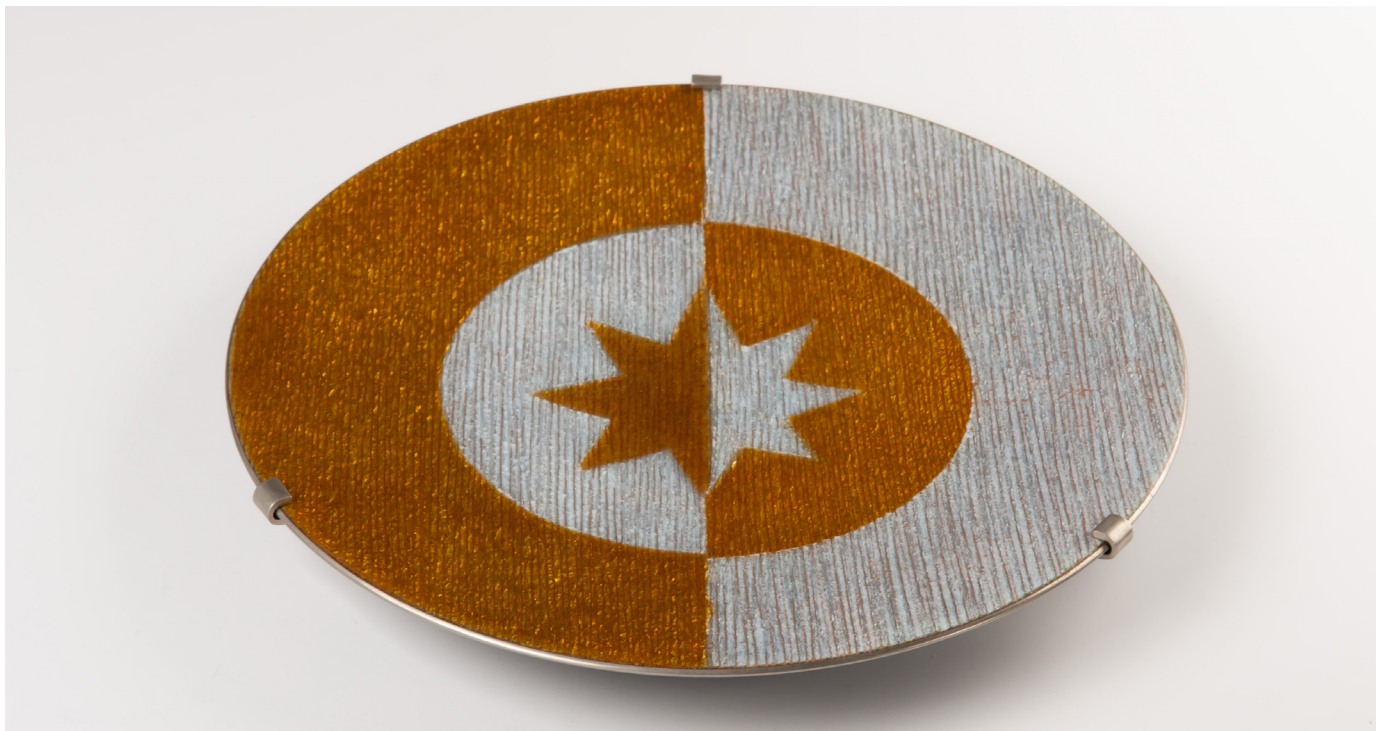


Pannelli per le turbonavi Michelangelo e Raffaello, 1963,
smalto riservé G su rame argentato

Oggetti d'uso domestico

Lo Studio del Campo si è distinto nella creazione di raffinati oggetti d'uso domestico, tra cui portacene-re, portacandele, ciotole, piatti, vasi, lampade e tavoli. Questi manufatti, pur intrisi di un'eleganza innata, non sono stati concepiti unicamente per il loro valore estetico, ma rispondono a precise esigenze funzionali. Ogni oggetto è progettato per soddisfare le necessità quotidiane degli utenti, rappresentando soluzioni

che coniugano praticità e bellezza. Capaci di integrarsi armoniosamente nell'arredamento domestico, essi riflettono un perfetto equilibrio tra forma e funzione. Nella creazione di questa categoria di opere, lo Studio del Campo ha collaborato con grandi nomi del design e dell'architettura, tra cui Gio Ponti, Toni Cordero, Ettore Sottsass e altri, contribuendo a ridefinire l'interazione tra arte e artigianato.



Tondo "Stella turchese" Gio Ponti, 1957

Smalto "dipinto" turchese chiaro e scuro e opale, graffito su rame e lamina d'argento incisa
Ø cm 27

Firmato "Gio Ponti - del campo"



Tondo "Stella" Gio Ponti, 1957

Smalto "dipinto" turchese e opale bianco, graffito su rame e lamina d'argento incisa
Ø cm 27

Firmato "Gio Ponti - del campo"

Tondo "Stella" Gio Ponti, 1957

Smalto "dipinto" arancio dorato e opale bianco, graffito su rame e lamina d'argento incisa
Ø cm 27

Firmato "Gio Ponti - del campo"



Oggetto d'arte, 1960 ca.
Smalto in smalto policromo "dipinto" su rame e lamina d'argento incisa
h cm 1,5 x Ø cm 23



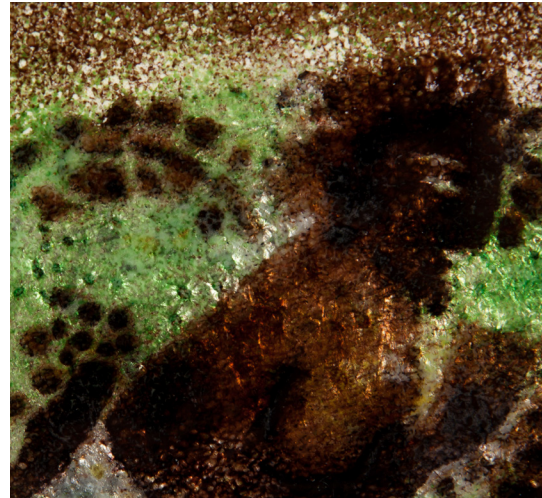
Arizona 1988
Ciotola in smalto "dipinto" su
rame e lamina d'argento incisa
h cm 8 x Ø cm 31



Sole, 1996
Ciotola in smalto policromo su
lamina d'argento incisa
Tecnica "basse taille"
h cm 7,5 x Ø cm 29

Cavaliere e figure, 1957

Piatto in smalto policromo su lamina d'argento incisa - Ø cm 33
Firmato - "del campo - E.C."

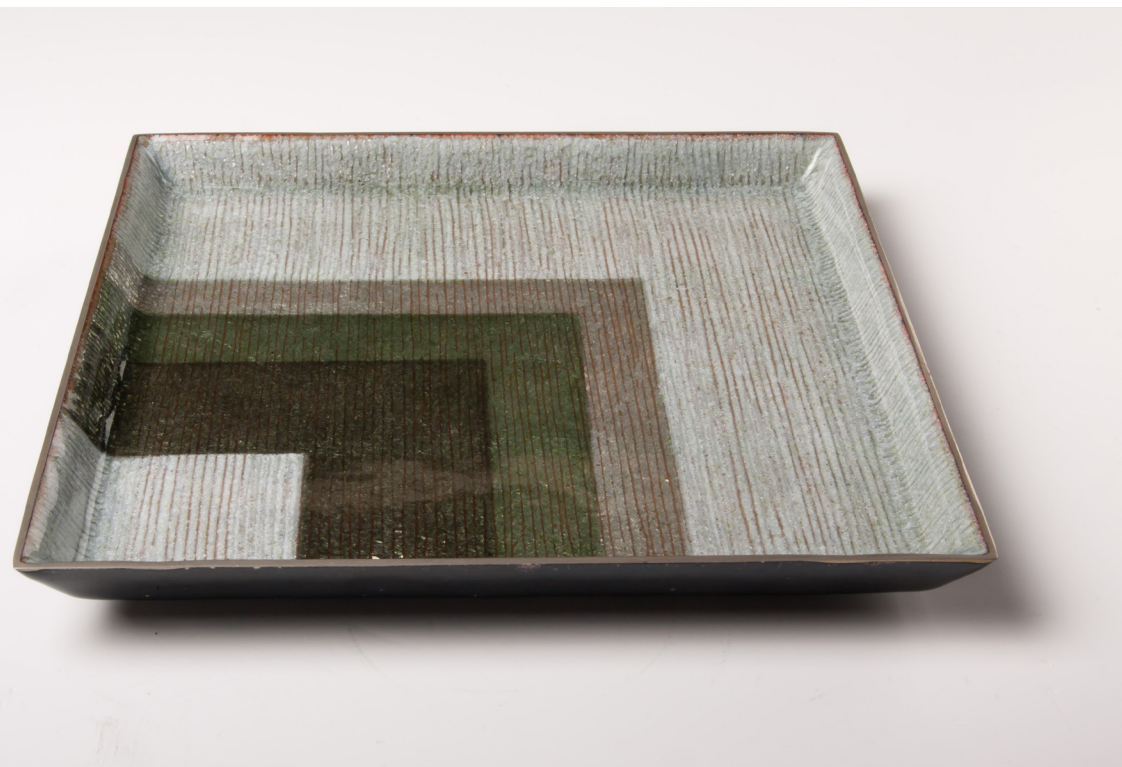


Tori, 1956

Piatto in smalto "dipinto" policromo su rame lamina d'argento incisa
Ø cm 33

Guerrieri, 1955

Piatto ovale in smalto "dipinto" policromo su rame lamina d'argento incisa - h cm 53 x 32 - Firmato "del campo - Bari"



Astrazione, 1980

Piatto in smalto policromo su rame lamina d'argento incisa - cm 22 x 22



Uccello, 1977

Piatto in smalto arancio e giallo su rame e lamina d'argento modellata e incisa

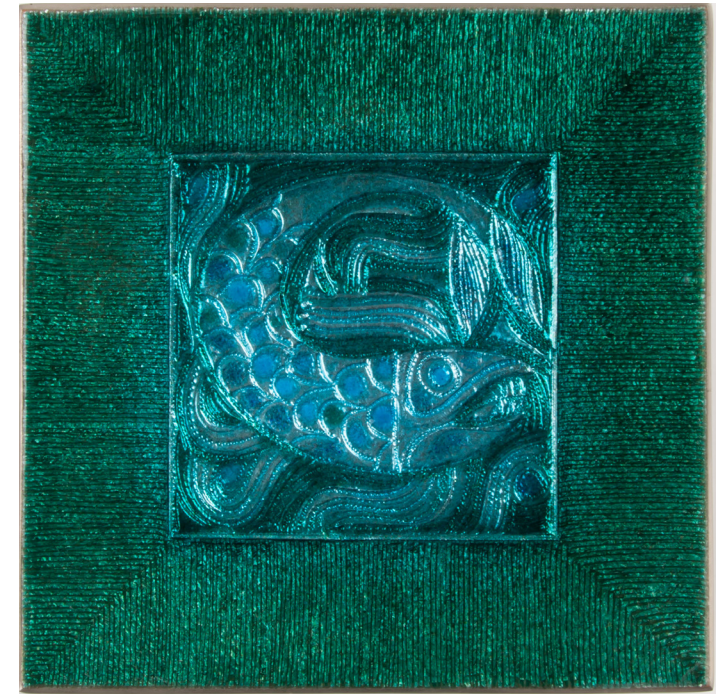
Tecnica "basse taille" - cm 30 x 30



Pesce, 1975

Piatto in smalto policromo su rame e lamina d'argento modellata e incisa

Tecnica "basse taille" - cm 24 x 24



Astrazione blu, 1980

Piatto in smalto blu zaffiro con basso-rilievo sulamina d'argento modellato

Tecnica "reservé"- cm 30 x 30



Gallo, forma ovale, 1980

Piatto in smalto color oro antico su lamina d'argento modellata a rilievo

Tecnica "eservé"

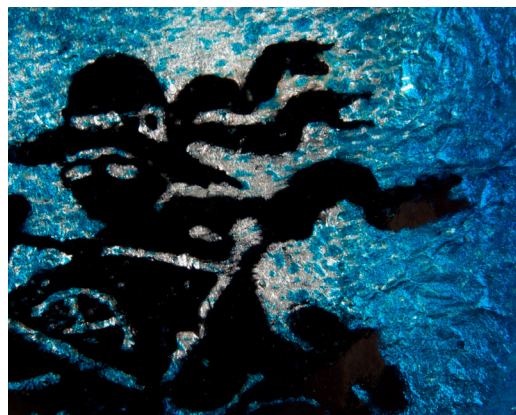
h cm 29 x 33

Firmato "del campo '80"



Raduno, 1956

Piatto in smalto "dipinto" policromo
su lamina d'argento incisa
h cm 22 x 32
Firmato "del campo E.C"



Pretini e carabinieri, 1958

Piatto in smalto policromo su
rame e lamina d'argento incisa
h cm 19 x 24,5



L'automobilista, 1960

Piatto in smalto policromo su rame e lamina
d'argento incisa h cm 9 x 33,5

Confraternita, 1956

Piatto in smalto "dipinto" policromo su rame e
lamina d'argento - cm 18 x 18



Suorine, 1958

Piatto in smalto policromo
su rame e lamina d'argento
h cm 13 x 32





Torino Barocca, "Palazzo Carignano", 1962

Piatto in smalto "dipinto" policromo su rame e lamina d'argento modellata e incisa

Tecnica "reservé"- cm 30 x 30

Sul retro incisione 25° F.lli Morando & C. 1937-1962 Torino"



Torino Barocca, "Palazzo Carignano, verso il teatro", 1962

Piatto in smalto "dipinto" policromo su rame e lamina d'argento modellata e incisa

Tecnica "reservé"- cm 30 x 30

Sul retro incisione 25° F.lli Morando & C. 1937-1962 Torino"



Torino Barocca, "villa della regina", 1962

Piatto in smalto policromo su rame e lamina d'argento modellata e incisa

Tecnica "reservé"- cm 30 x 30

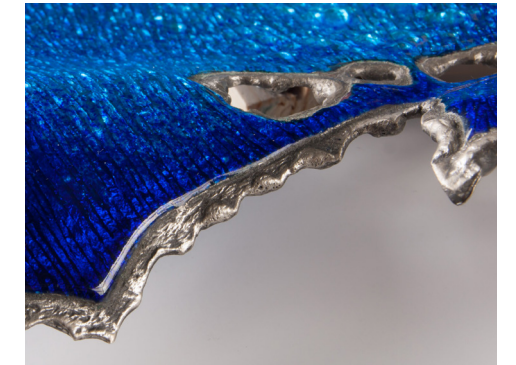
Sul retro incisione 25° F.lli Morando & C. 1937-1962 Torino"



Danza, 1962
Piatto in smalto policromo su rame e lamina
d'argento modellata e incisa
Tecnica "réserve"- cm 25 x 25



Ritmi, 1985
Piatto in smalto verde su bassorilievo
d'argento
Tecnica "réserve"
h cm 30 x 25



Concetto spaziale, 1992
Piatto - scultura modellato a ri-
lievo, con inserimento di smalto
blu zaffiro e turchese
su lamina d'argento incisa
Tecnica "basse-taille"
ø cm 33



Ritmi astratti, 1990 ca.
Piatton smalto "dipinto" su lami-
na d'argento incisa
ø cm 33



Ritmi, 1974

Piatto in smalto opale graffito
su rame e lamina d'argento incisa
Tecnica "réserve"
ø cm 26



Astrazione, 1992

Piatto in smalto "dipinto" policromo
su rame e lamina d'argento
incisa
ø cm 33



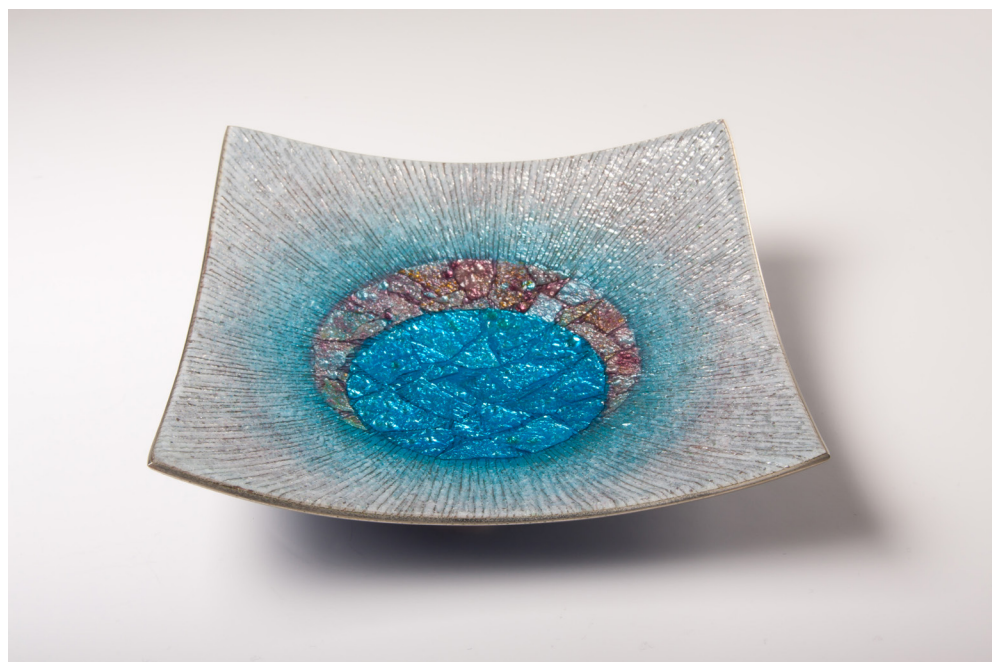
Girasoli, 1974

Piatto in smalto policromo su lamina
d'argento modellata e incisa
Tecnica "basse-taille"
cm 30 x 30





Luna rosata, 1996
 Piatto in smalto policromo -mo-
 saico d'argento -su rame e lamina
 d'argento incisa
 cm 18 x 18
 Firmato "del campo '96"



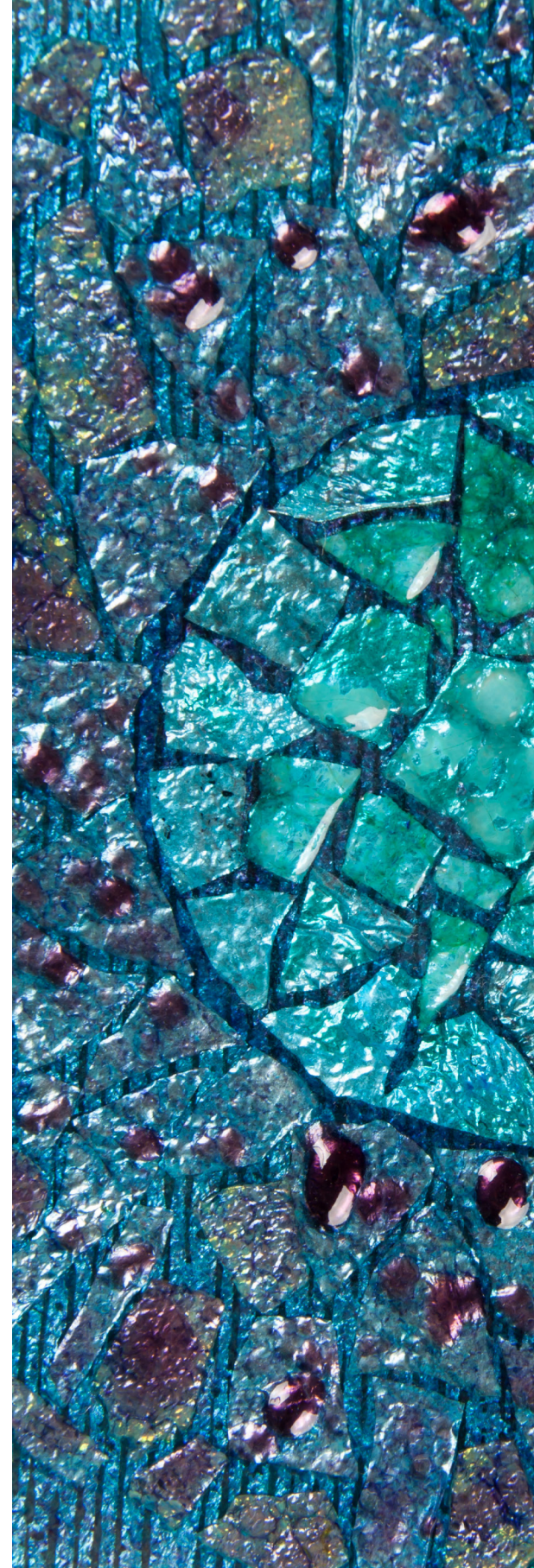
Disco mosaico, 1989
 Piatto in smalto policromo su lamina d'argento incisa
 cm 25 x 25



Astrazione, 1989
 Piattino in smalto "dipinto"
 policromo su lamina d'argento
 incisa
 cm 15 x 15



Ciotola in smalto policromo su lamina d'argento incisa
 Tecnica "basse taille"
 h cm 7,5 x Ø cm 29





Cavaliere e figura, 1955

Piattino in smalto policromo su rame e lamina d'argento incisa
h cm 18 x 40
Firmato "Smali del campo - Bari"



Gita, 1957

Piattino in smalto policromo "dipinto" su rame e lamina d'argento incisa
h cm 28 x 28



Gita, 1957

Piattino in smalto policromo "dipinto" su rame e lamina d'argento
h cm 17 x 17



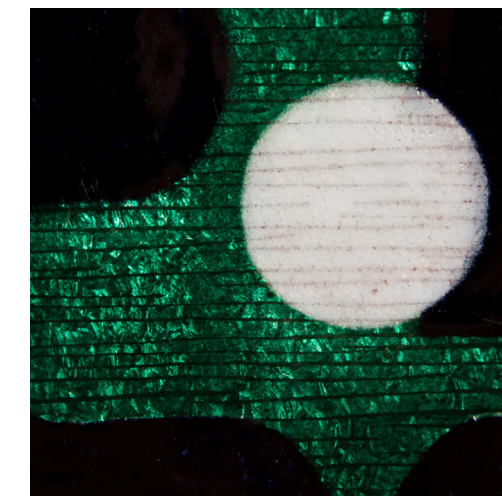
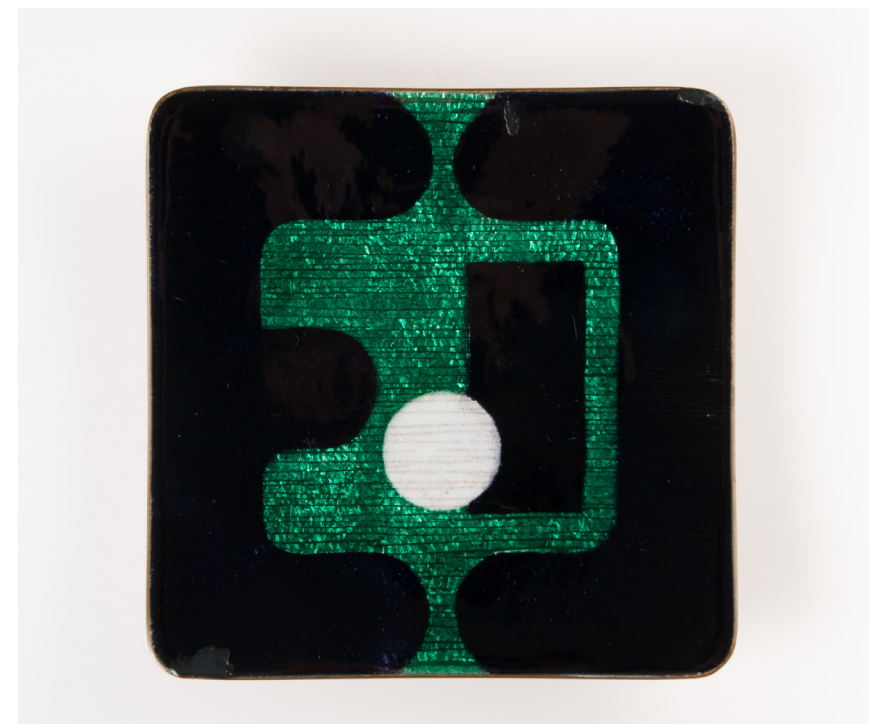
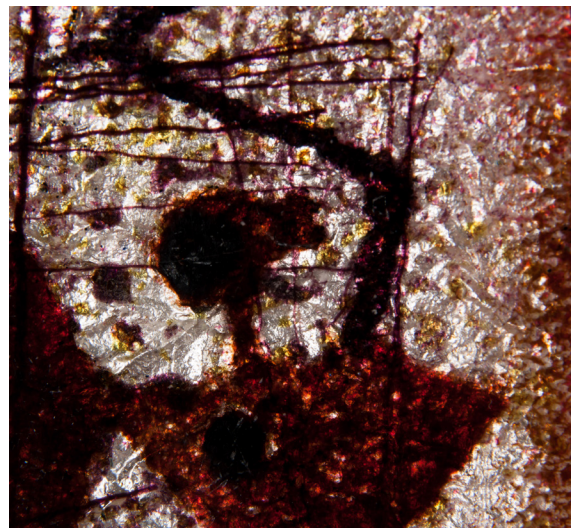
Guerrieri, 1957

Piattino in smalto policromo "dipinto" su rame e lamina d'argento incisa
h cm 17 x 17





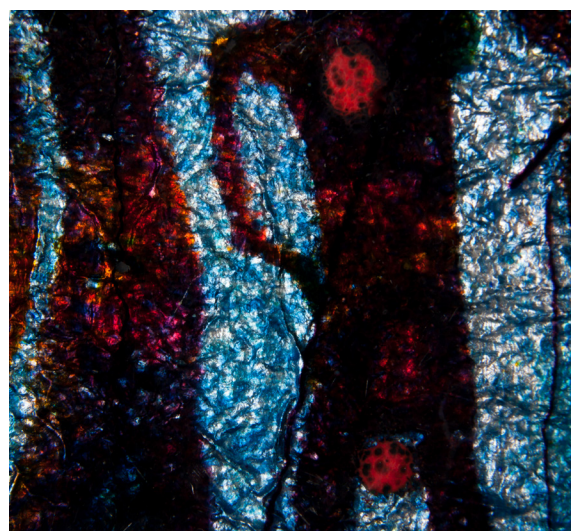
Duello africano, 1957
Piattino in smalto "dipinto" policromo
su rame e lamina d'argento
h cm 17 x 17



Oggetto d'arte, 1972
Piattino in smalto "dipinto" policromo
su rame e lamina d'argento
cm 20 x 20



Danza, 1957
Piattino in smalto "dipinto" policromo
su rame e lamina d'argento
h cm 17 x 17



Paesaggio, 1957
Piattino in smalto "dipinto" policromo
su rame e lamina d'argento
h cm 31,5 x 31,5

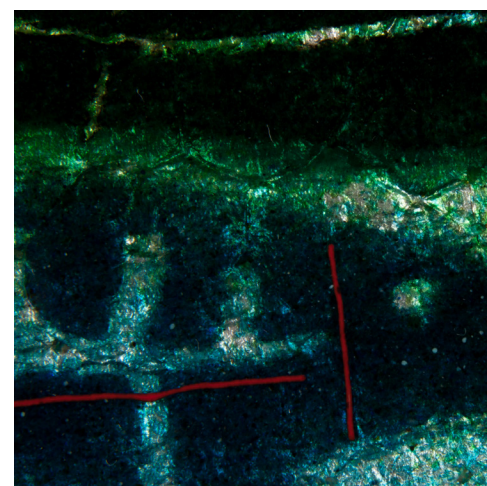
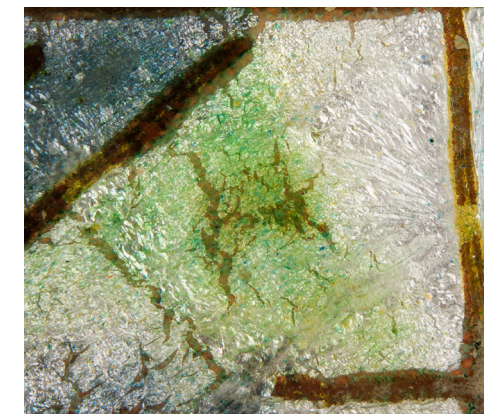
Figure con flauto, 1959

Piattino in smalto "dipinto" policromo su rame e lamina d'argento incisa
h cm 27 x 27



Forme archaiche, 1960

Piattino in smalto "dipinto" policromo su rame e lamina d'argento incisa
Ø cm 34



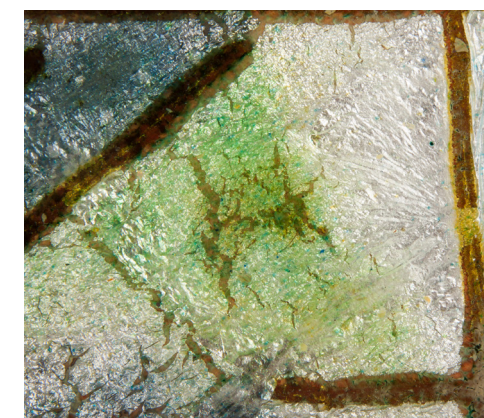
Pescatori, 1956

Piattino in smalto "dipinto" policromo graffito su rame e lamina d'argento incisa
h cm 22 x 32



Viaggio, 1959

Piattino in smalto "dipinto" policromo su rame e lamina d'argento incisa
Ø cm 34





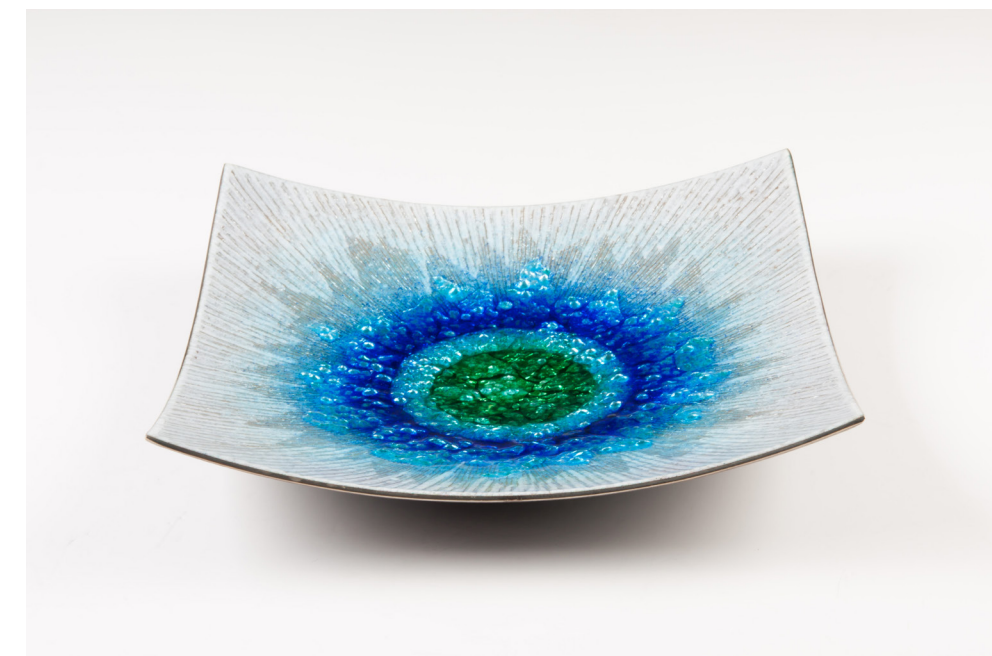
Termiti, 2004
Sculptura in fusione di bronzo modellato a rilievo con
inserimento di smalto giallo e oro, su lamina d'argento
h cm 22 x 32



Oggetto d'arte, 1998
Coppetta in smalto policromo su rame e
lamina d'argento incisa e modellata
Tecnica "basse-taille"



Astrazioni, 2002
N° 3 dischi doppiargento incisa e modella-
ta
Tecnica "basse-taille"



Oggetto d'arte, 2003
Piatto in smalto policromo
su lamina d'argento incisa
Mosaico argento
cm 25 x 25

Fonti

Archivio Studio del Campo

Andrea Mauri. Copyright Archivio fotografico

Del Campo / Paola Cazzola Zanotelli