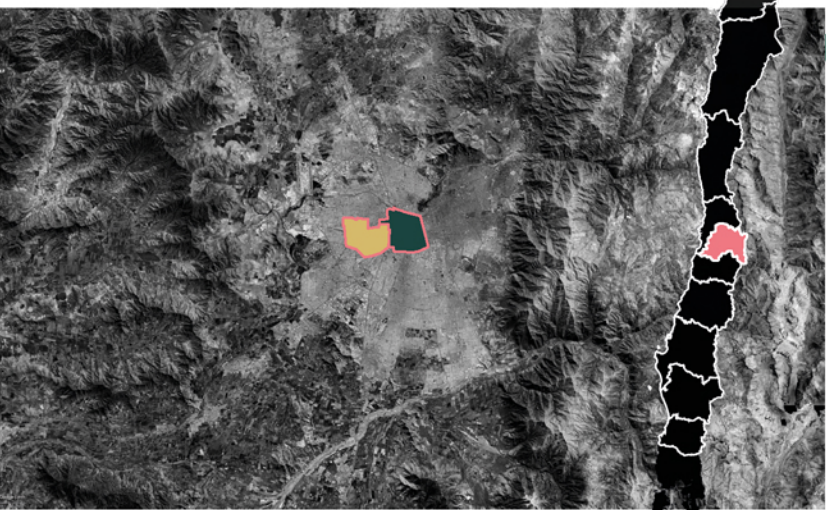
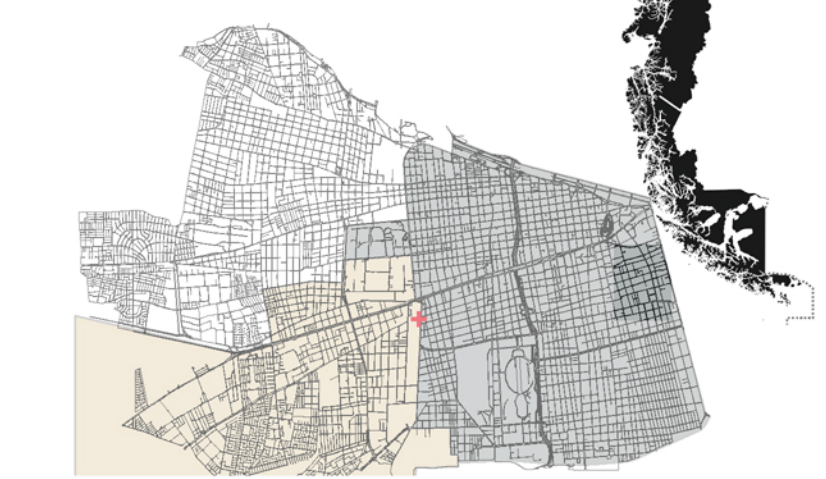


Contesto urbano
L'edificio "Central Clasificadora de Correos de Chile" è sito a 500 metri a sud del viale "Libertador Bernardo O'Higgins" e presenta accessi pedonali e veicolari indipendenti su via "Exposición". La principale funzione dell'edificio è lo smistamento e la distribuzione delle lettere e dei pacchi da e per la "Ciudad Metropolitana". La sua posizione è strategica in quanto si posiziona al lato della stazione ferroviaria "Estación Central", in un'area prevalentemente commerciale al confine orientale tra due municipi.

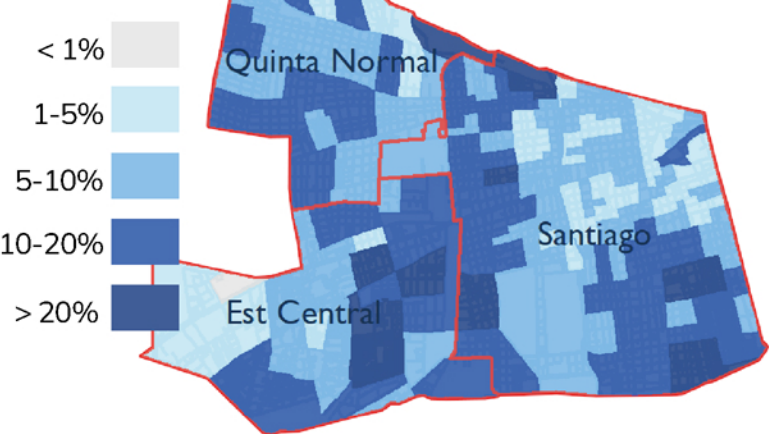


Quartieri limitrofi



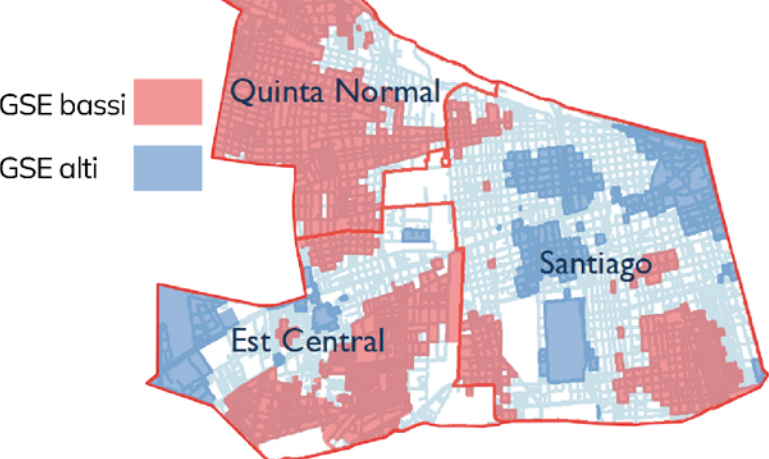
Deficit quantitativo di alloggi

Percentuali rispetto agli alloggi

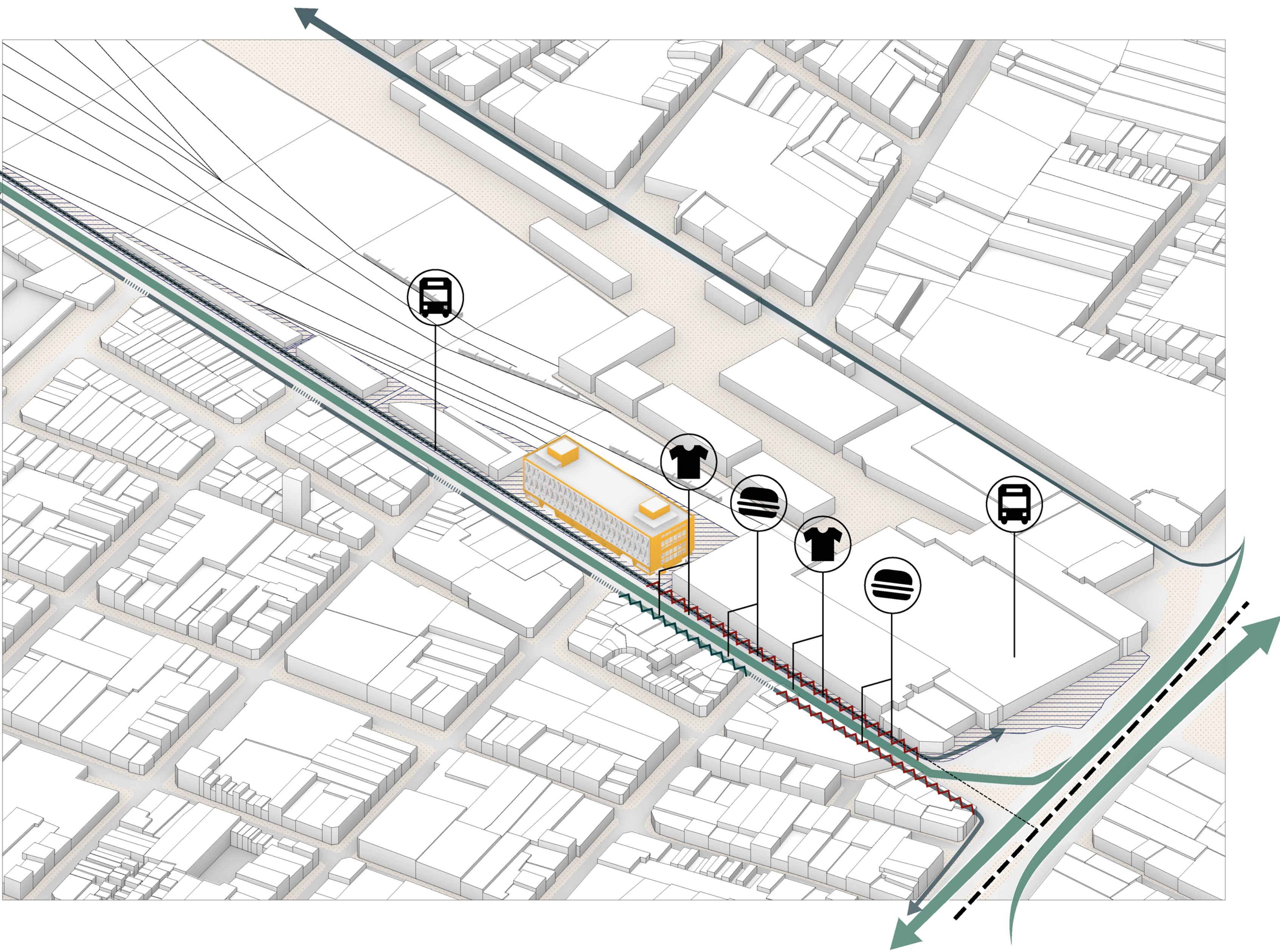


Segregazione socio-economica

Indice di disuguaglianza di Theil - Zone di concentrazione



Fonte: Juan Correa, Geógrafo.

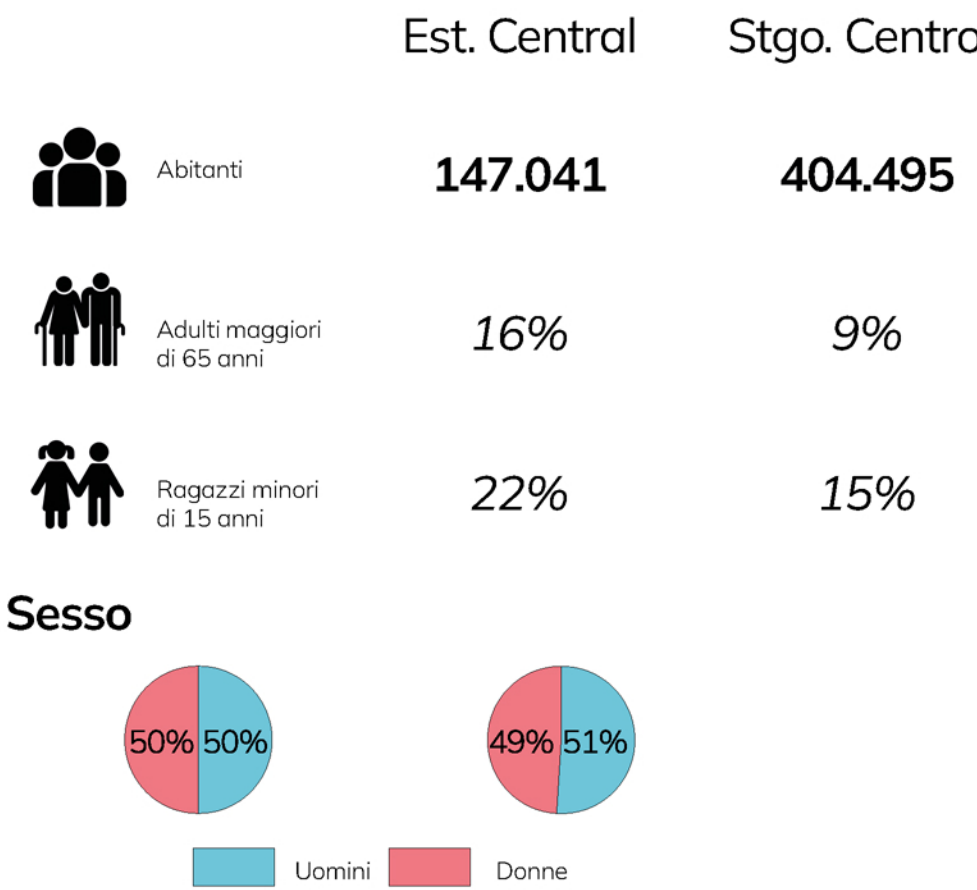


Tempo di percorrenza a piedi

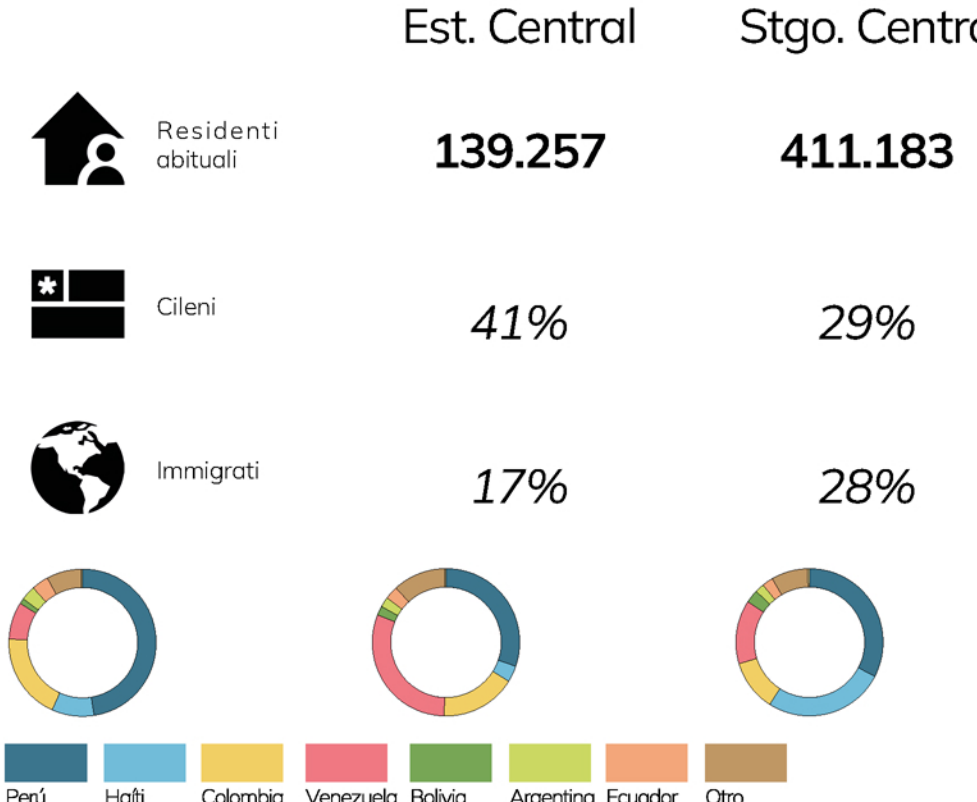
Leggenda

- Accanto**
- Trasporto pubblico
 - Commercio
 - Strutture sanitarie
 - Stabilimento educacional
 - Istituti scolastici
 - Av. Libertador B. O'Higgins
 - Strade secondarie
 - Galleria
- Sopra**
- Bancarelle di vestiti
 - Bancarelle di cibo
 - Trasporto pubblico
 - Av. Libertador B. O'Higgins
 - Pista ciclabile
 - Flusso pedonale
 - Contrapposizione di flussi
 - Accesso limitato

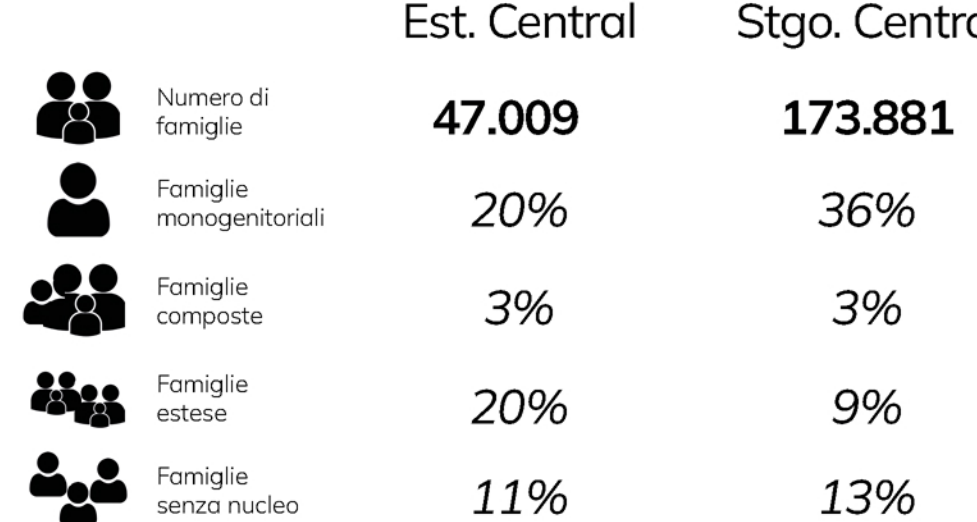
Popolazione



Provenienza

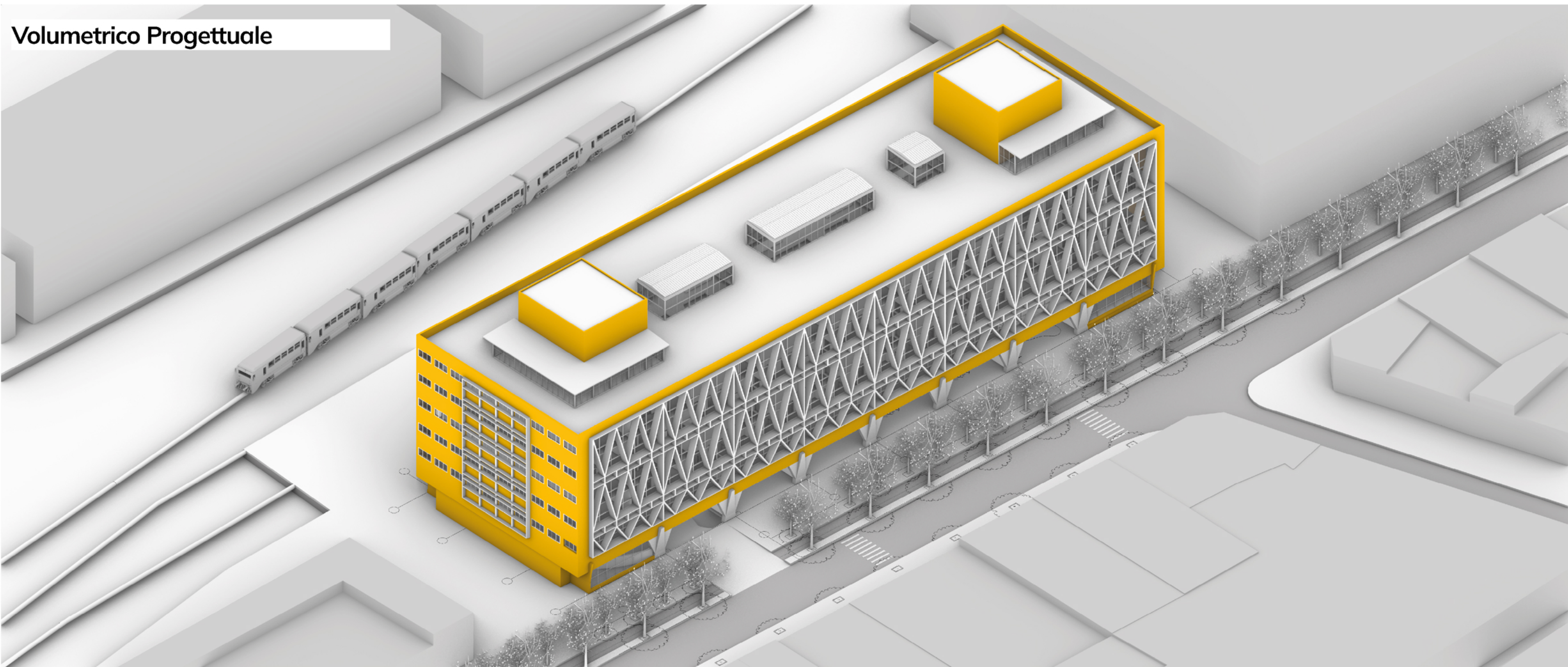


Famiglie



Fonte: Biblioteca del Congreso Nacional de Chile. (26 Noviembre 2021). Reportes Comunales.

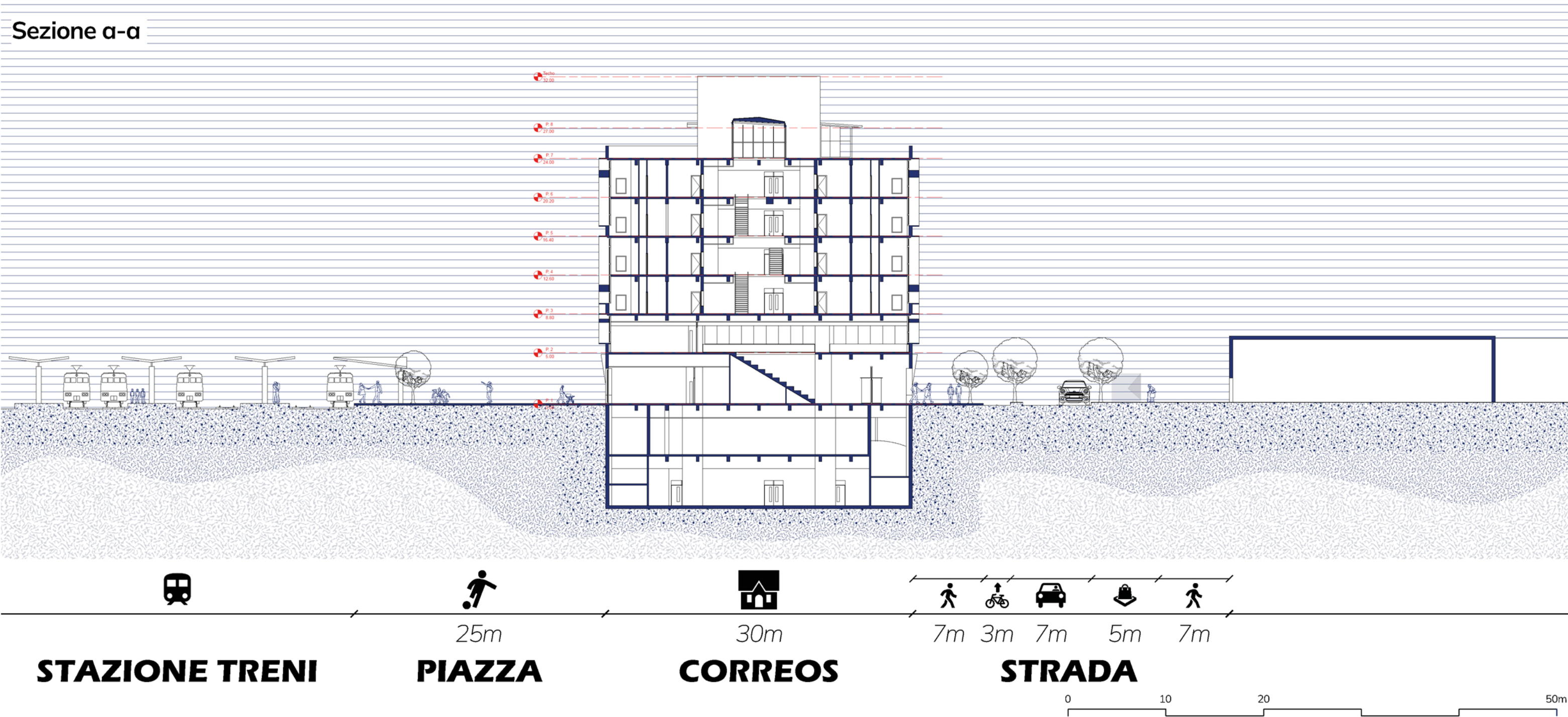
Volumetrico Progettuale



Planimetria della proposta progettuale



Sezione a-a



INTEGRAZIONE URBANA

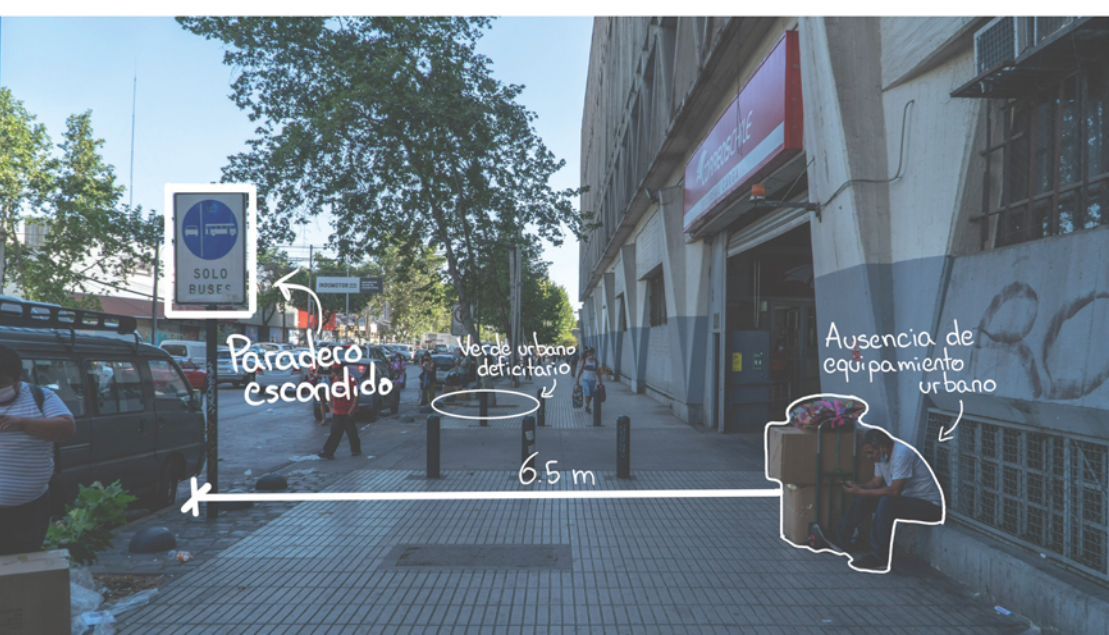
L'edificio "Central de Correos de Chile" si trova in via Exposición 221 a pochi metri da viale Libertador Bernardo O'Higgins nel quartiere di "Estación Central", a Santiago.

Nelle sue vicinanze l'edificio confina con la già citata via "Exposición" a est, con le ferrovie e la stazione Alameda rispettivamente a ovest e a nord, mentre a sud troviamo l'edificio EFE Traffic che controlla la circolazione dei treni provenienti dal nord e dal sud del Paese. In termini di collocazione urbana l'edificio delle Poste posiziona gli ingressi veicolari direttamente verso la via "Exposición" e verso una strada privata che costeggia il lato occidentale dell'edificio.

Su larga scala, il quartiere Estación Central è di interesse per chi cerca un affitto economico localizzato nel centro della città. Gli inquilini che si trovano maggiormente in questo comune appartengono al settore medio e basso della società, rispettivamente il 36% e il 37% (Link et al. 2019). Un terzo gruppo di inquilini, presente in percentuale maggiore rispetto agli altri comuni, è quello degli immigrati (16% a "Estación Central", contro una media del 7% negli altri comuni).

Va notato che in questo comune la questione degli alloggi in affitto tende a produrre situazioni di segregazione sociale, soprattutto a causa dell'elevata richiesta da parte dei settori medio e basso, dovuta alla vicinanza e al mantenimento di reti di sostegno personali. L'alternativa per questi gruppi sociali ossia la proprietà di una casa grazie a sussidi statali implicherebbe uno spostamento verso l'estrema periferia, cambiando comune e modificando le reti familiari e personali.

SOPRALLUOGO



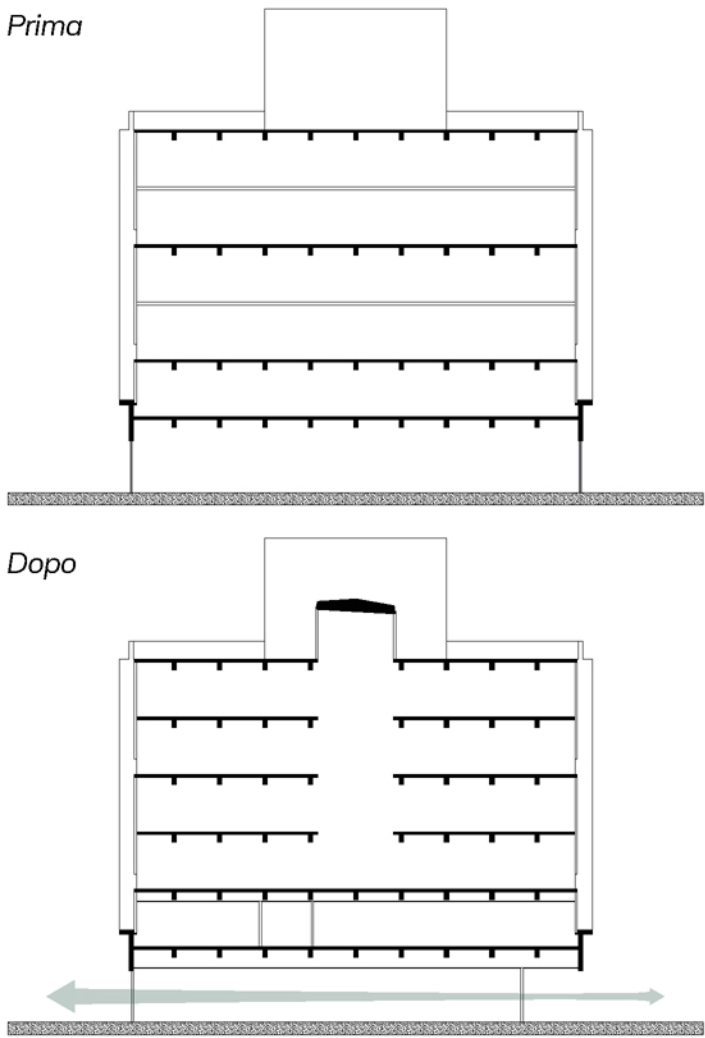
"Vivienda de inserción urbana: Transición, mínimos éticos habitacionales y localización urbana estratégica en Ex Edificio de Correos de Chile"

Daniel Alejandro Guananga Vasconez

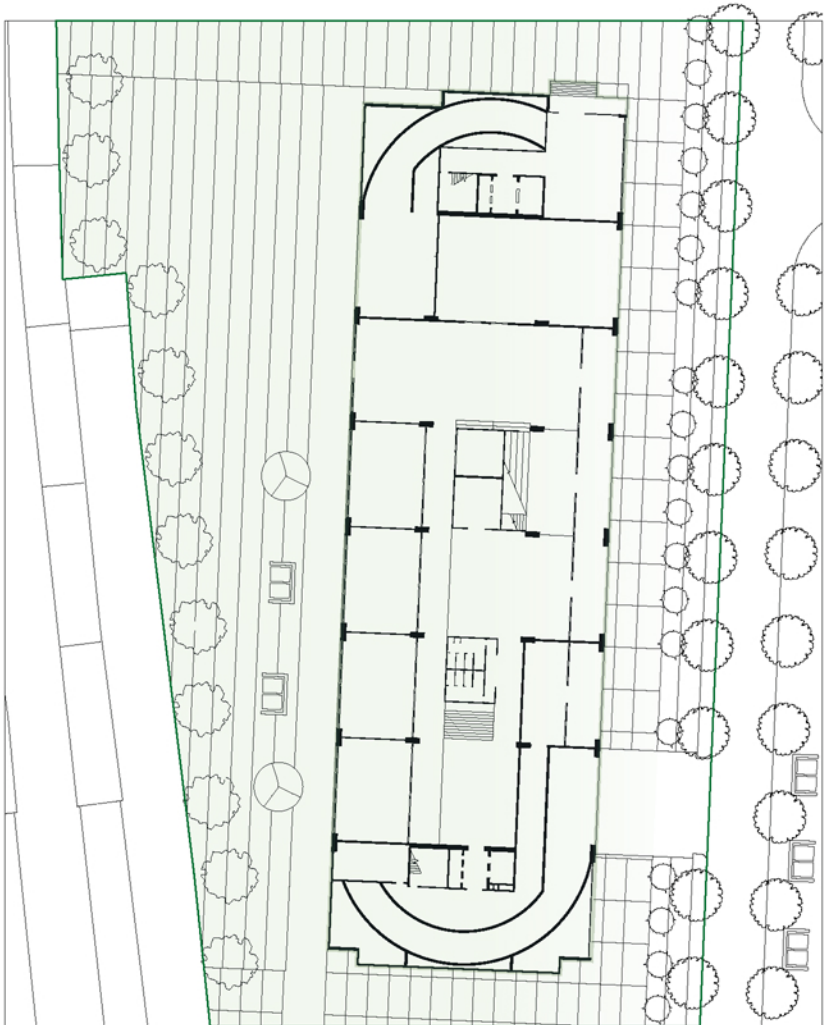
Programma di Doppio Titolo tra il Politecnico di Torino e la "Pontificia Universidad Católica de Chile".
Relatori:
Pontificia Universidad Católica de Chile: José Di Girolamo, Maria Luz Vergara d'Alençon. Ayudante: Francisca Alliende
Politecnico di Torino: Alessandro Armando, Isabella Lami



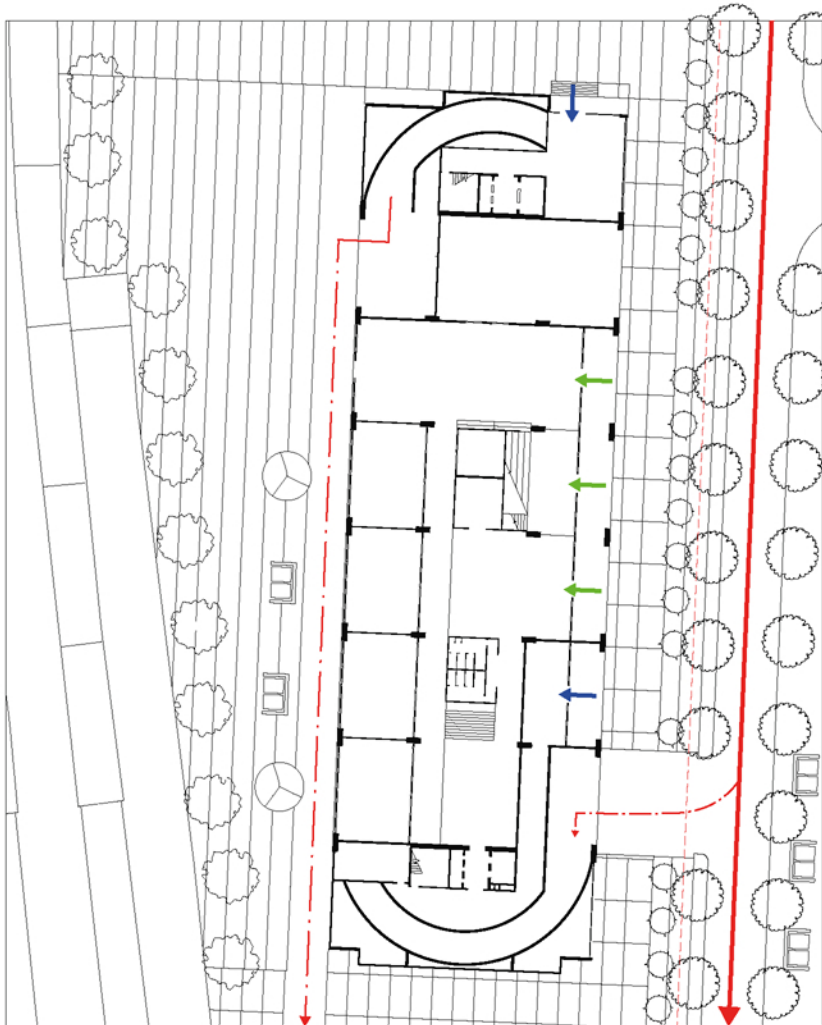
Piano Terra



Permeabilità urbana



Inserimento nel contesto urbano



Flussi di veicoli e pedoni



"Vivienda de inserción urbana: Transición, mínimos éticos habitacionales y localización urbana estratégica en Ex Edificio de Correos de Chile"

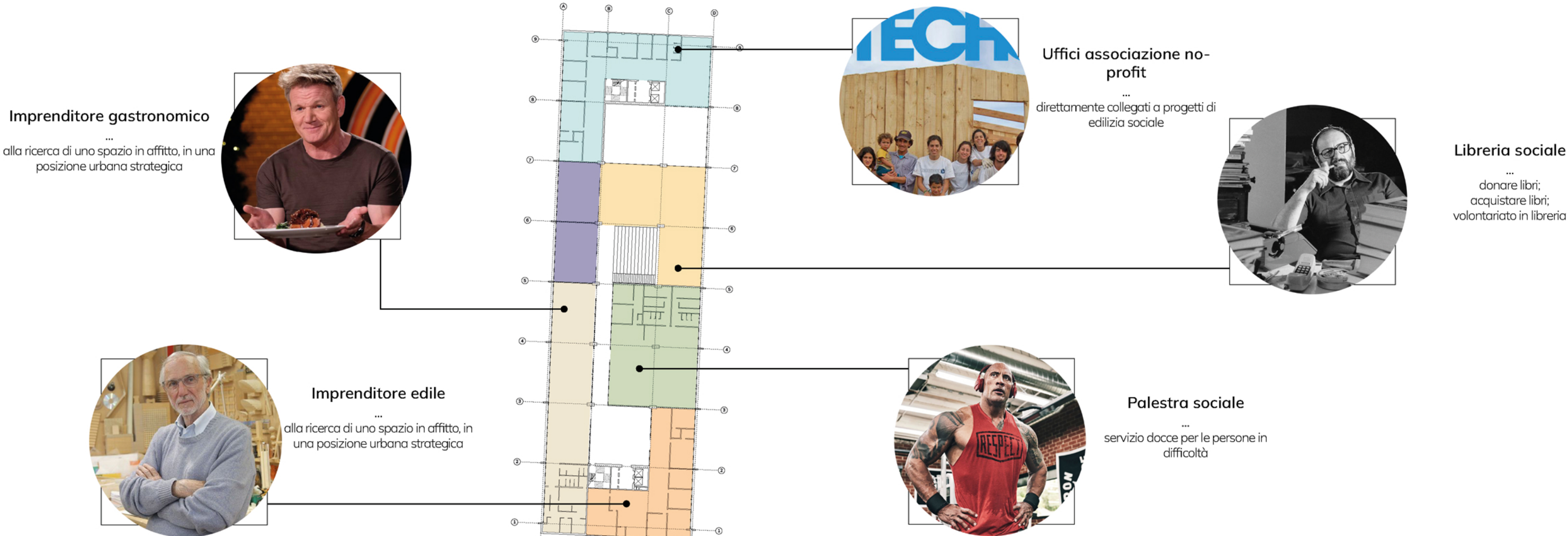
Daniel Alejandro Guananga Vasconez

Programma di Doppio Titolo tra il Politecnico di Torino e la "Pontificia Universidad Católica de Chile".
Relatori:
Pontificia Universidad Católica de Chile: José Di Girolamo, Maria Luz Vergara d'Alençon. Ayudante: Francisca Allende
Politecnico di Torino:
Alessandro Armando, Isabella Lami

L3



Piano primo



Attori privati coinvolti



ESCUELA DE ARQUITECTURA
FACULTAD DE ARQUITECTURA, DISEÑO
Y ESTUDIOS URBANOS



“Vivienda de inserción urbana: Transición, mínimos éticos habitacionales
y localización urbana estratégica en Ex Edificio de Correos de Chile”

Daniel Alejandro Guananga Vasconez

Programma di Doppio Titolo tra il Politecnico di Torino e la “Pontificia
Universidad Católica de Chile”.

Relatori:
Pontificia Universidad Católica de Chile: José Di Girolamo, Maria Luz
Vergara d’Alençon. Ayudante: Francisca Alliende
Politecnico di Torino:
Alessandro Armando, Isabella Lami

ESCALA PROYECTO ESPECÍFICO

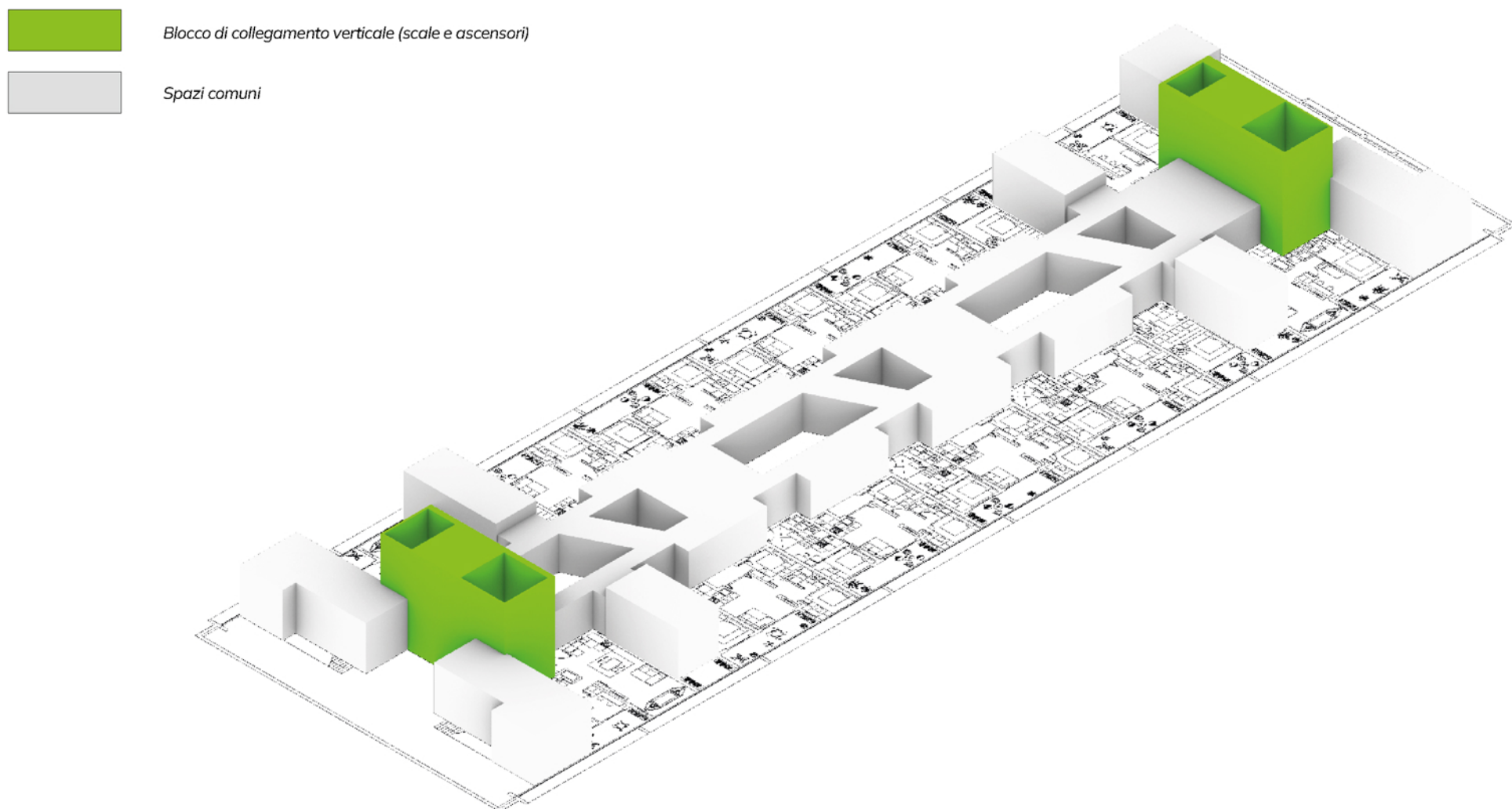
L4



Piano secondo (piano tipo 1)



Diversificazione abitativa



Funzioni complementari



ESCUOLA DE ARQUITECTURA
FACULTAD DE ARQUITECTURA, DISEÑO
Y ESTUDIOS URBANOS



“Vivienda de inserción urbana: Transición, mínimos éticos habitacionales
y localización urbana estratégica en Ex Edificio de Correos de Chile”

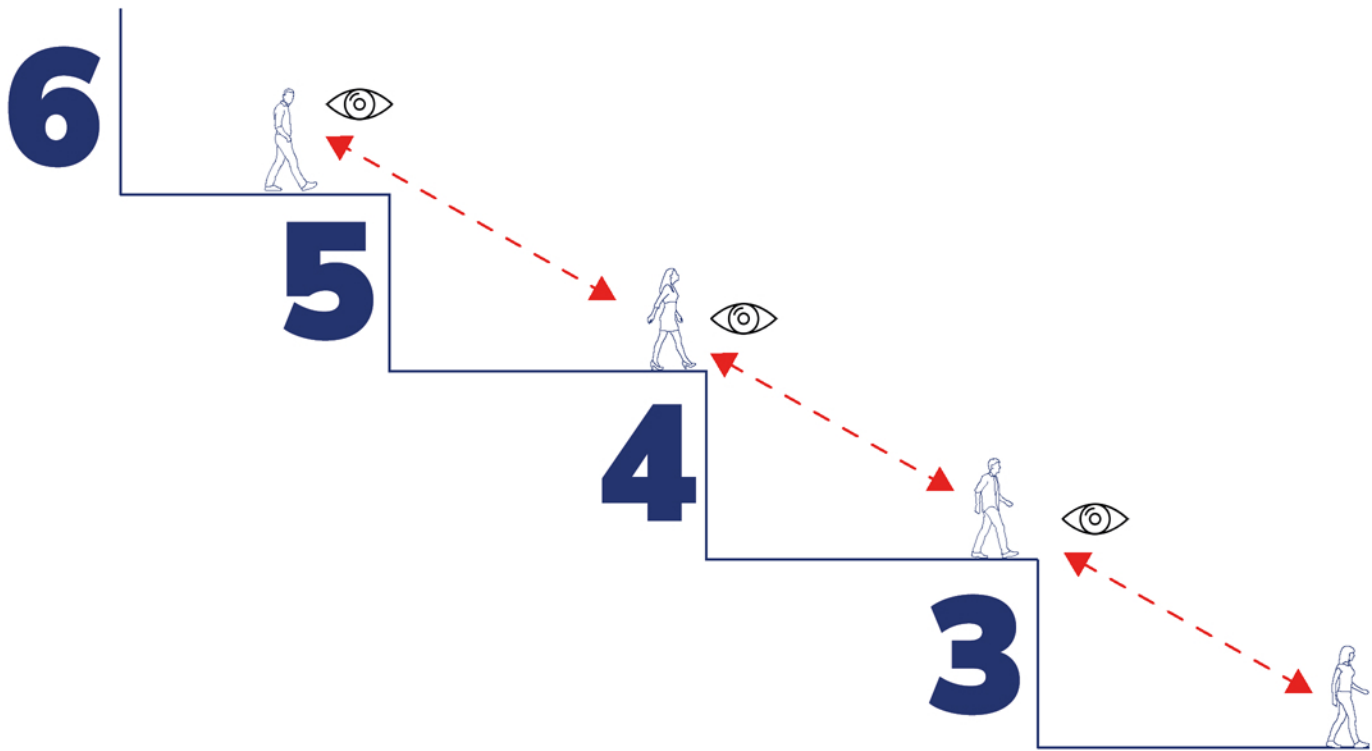
Daniel Alejandro Guananga Vasconez

Programma di Doppio Titolo tra il Politecnico di Torino e la “Pontificia
Universidad Católica de Chile”.
Relatori:
Pontificia Universidad Católica de Chile: José Di Girolamo, Maria Luz
Vergara d’Alençon. Ayudante: Francisca Alliende
Politecnico di Torino:
Alessandro Armando, Isabella Lami

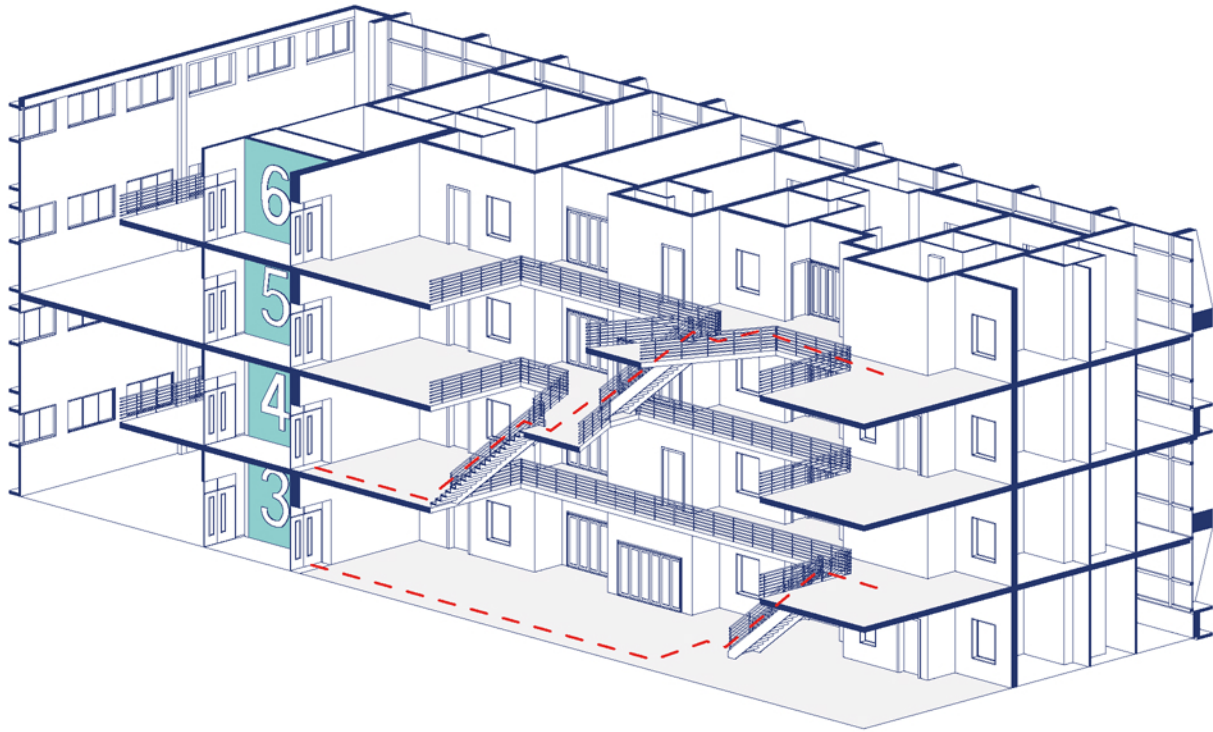
L5



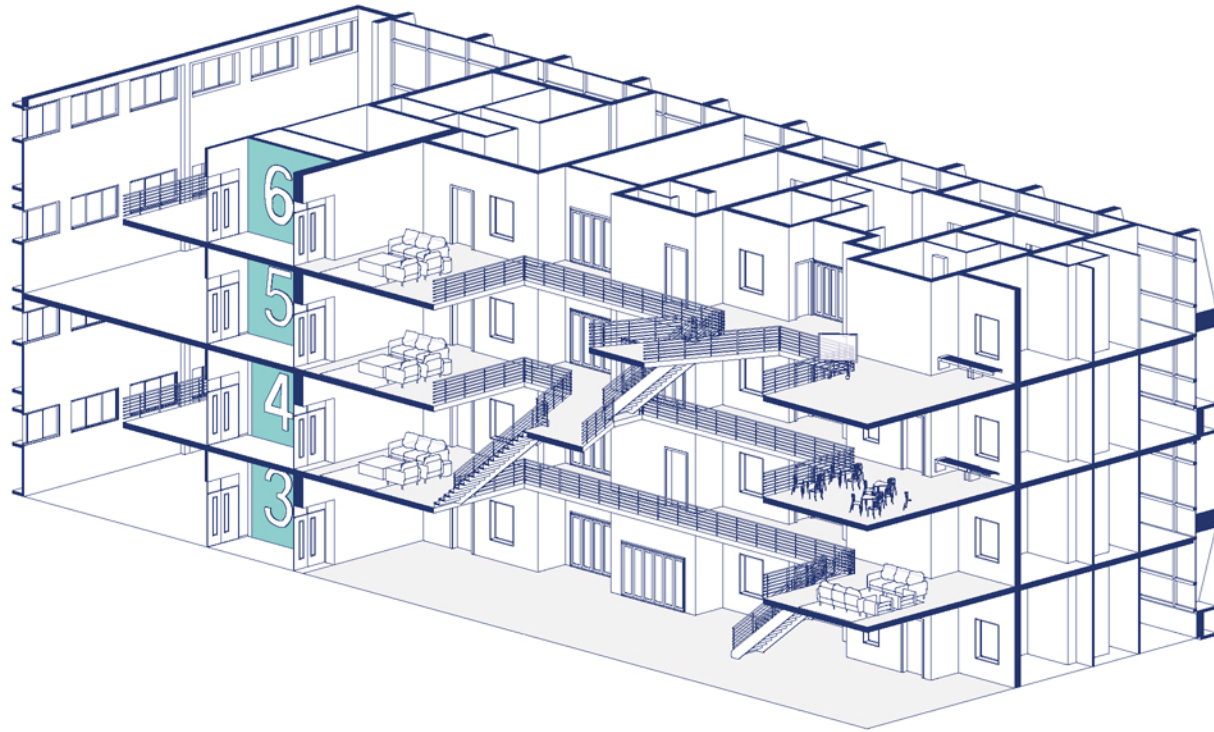
Piano terzo (piano tipo 2)



Connessione visiva



Attività connesse



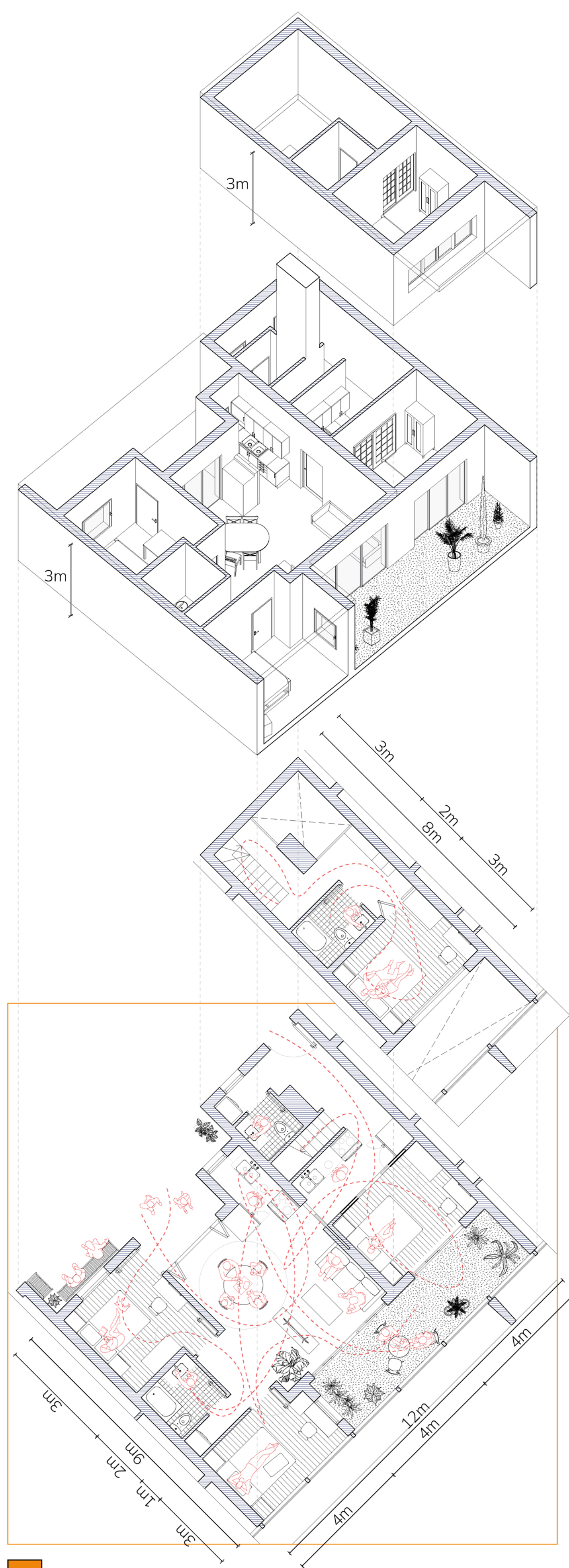
Attività diversificate



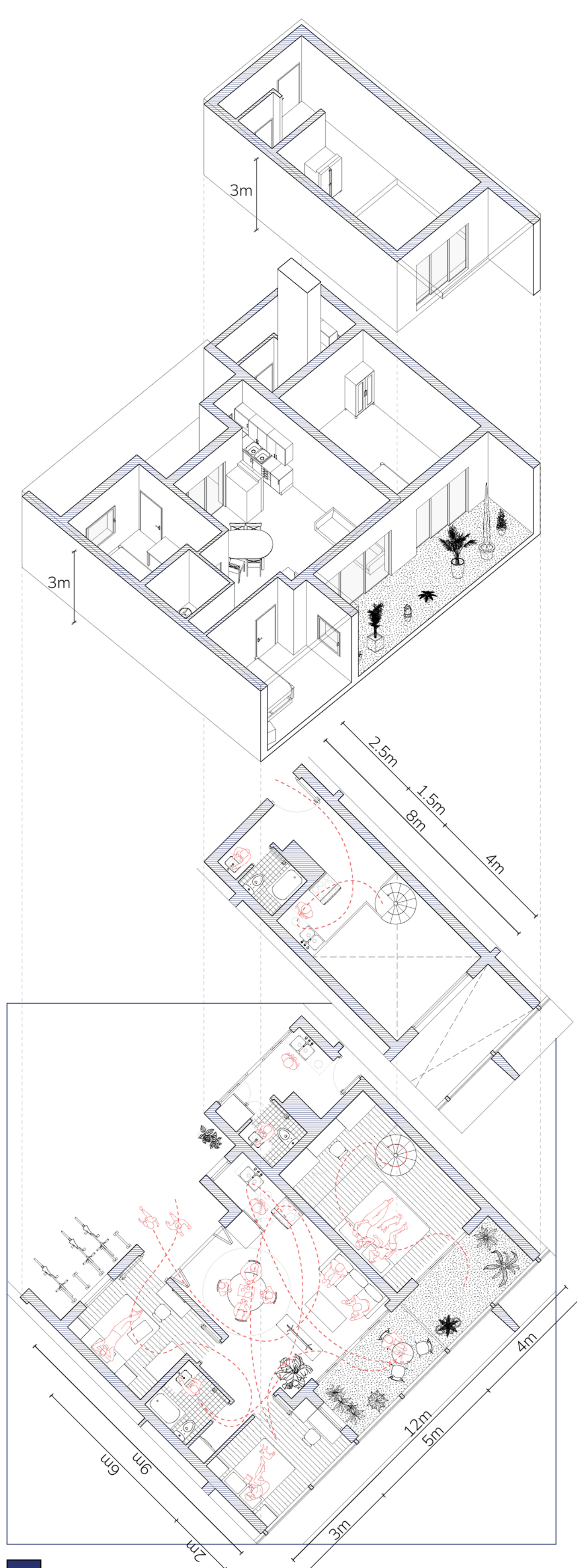
"Vivienda de inserción urbana: Transición, mínimos éticos habitacionales y localización urbana estratégica en Ex Edificio de Correos de Chile"

Daniel Alejandro Guananga Vasconez

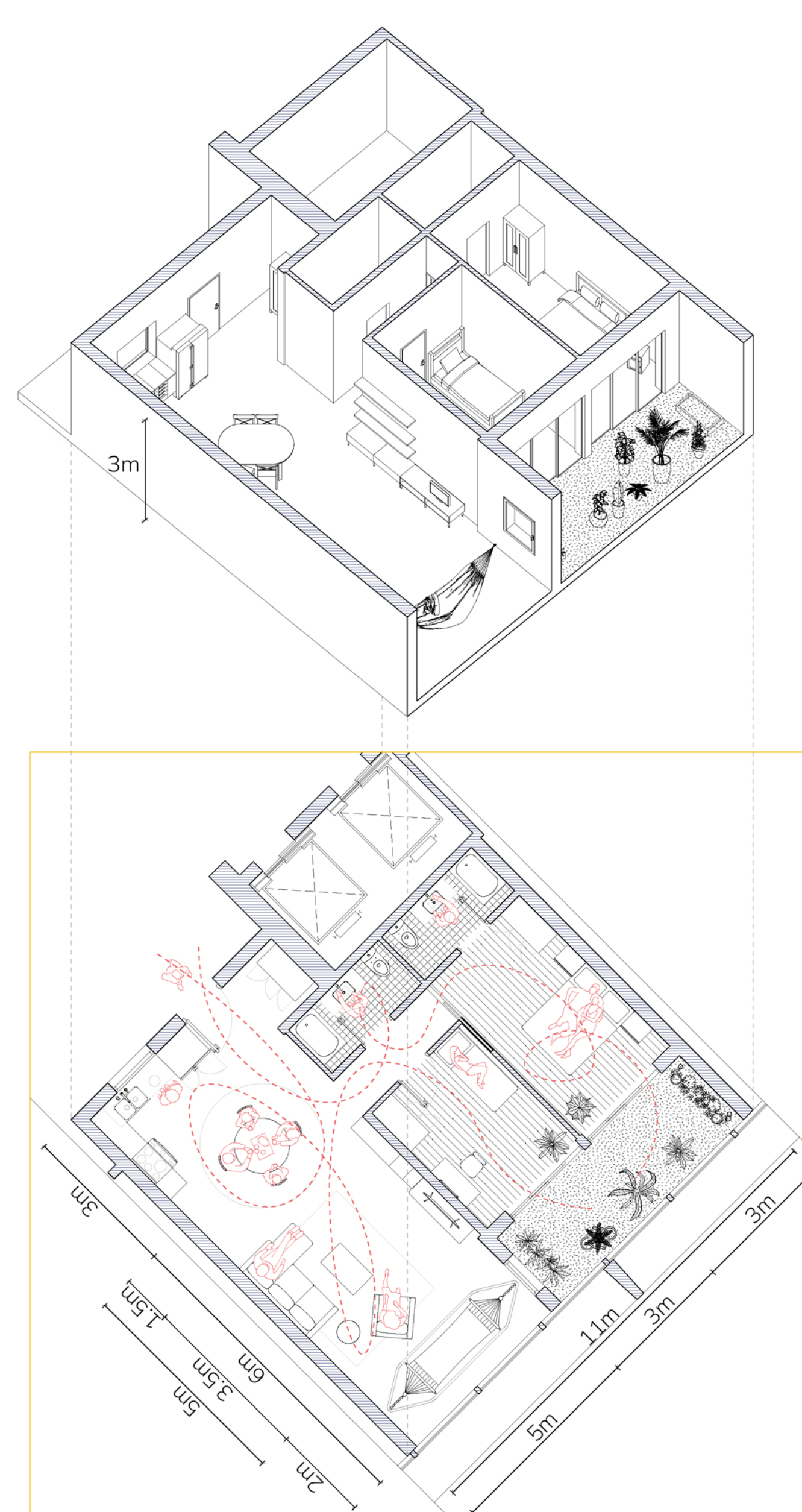
Programma di Doppio Titolo tra il Politecnico di Torino e la "Pontificia Universidad Católica de Chile".
Relatori:
Pontificia Universidad Católica de Chile: José Di Girolamo, Maria Luz Vergara d'Alençon. Ayudante: Francisca Alliende
Politecnico di Torino:
Alessandro Armando, Isabella Lami



Modulo M1



Modulo M2

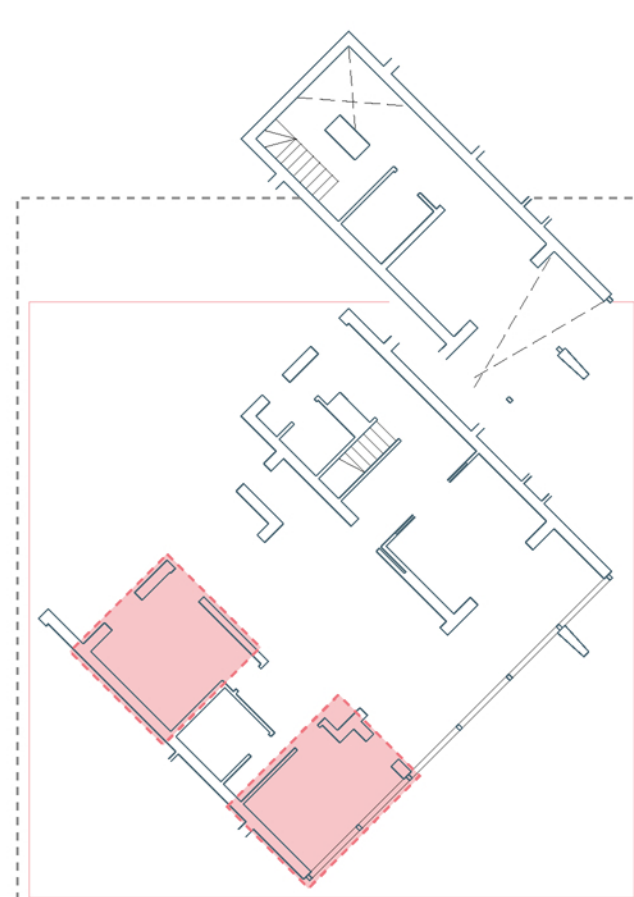


Modulo M3

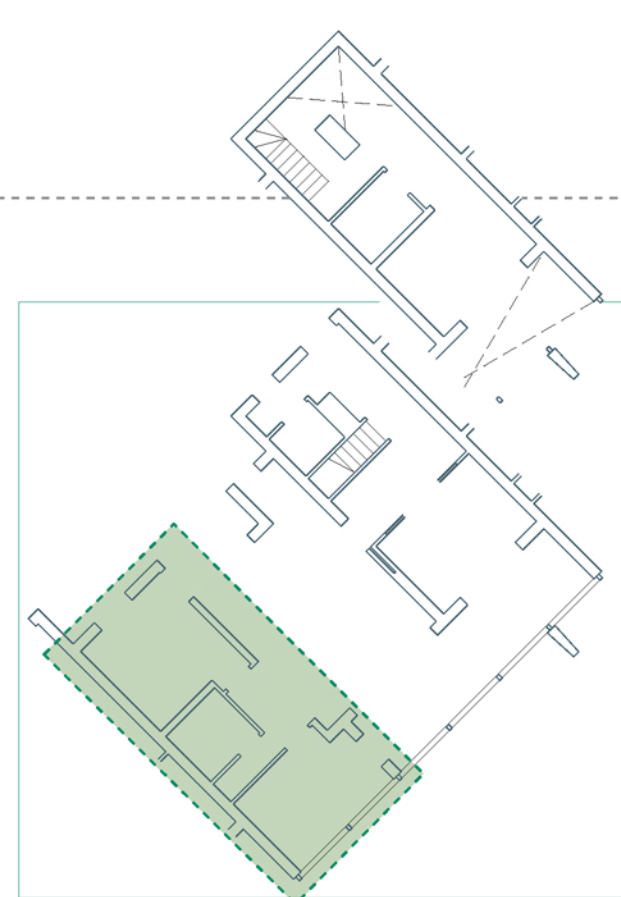
Diagramma della popolazione di riferimento

Varianti del modulo	S	D	2p	M1	L	M3
Popolazione obiettivo						
Immigrati						
Senza tetto						
"Los con techo"						
Studenti						
Turisti						

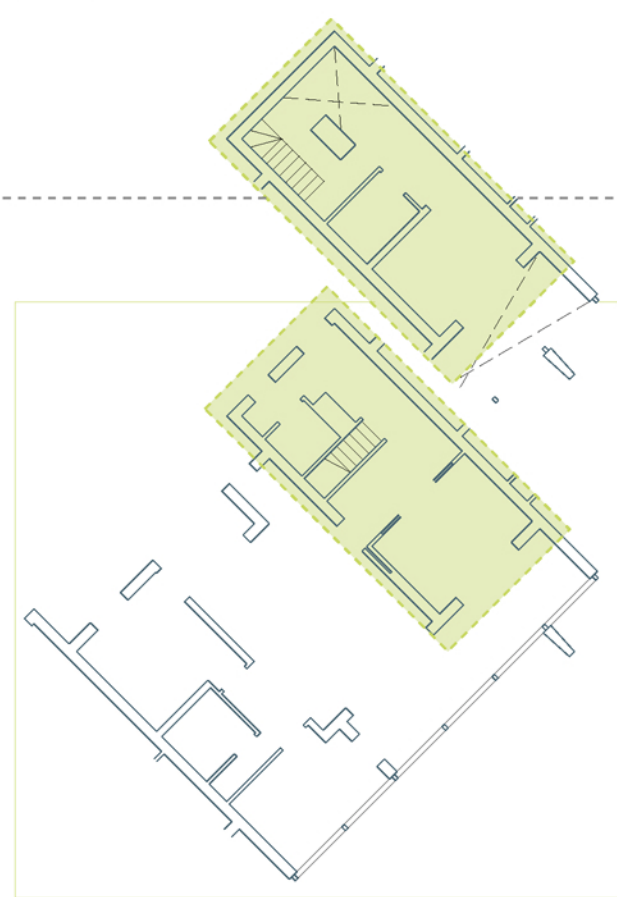
Flusso all'interno degli alloggi



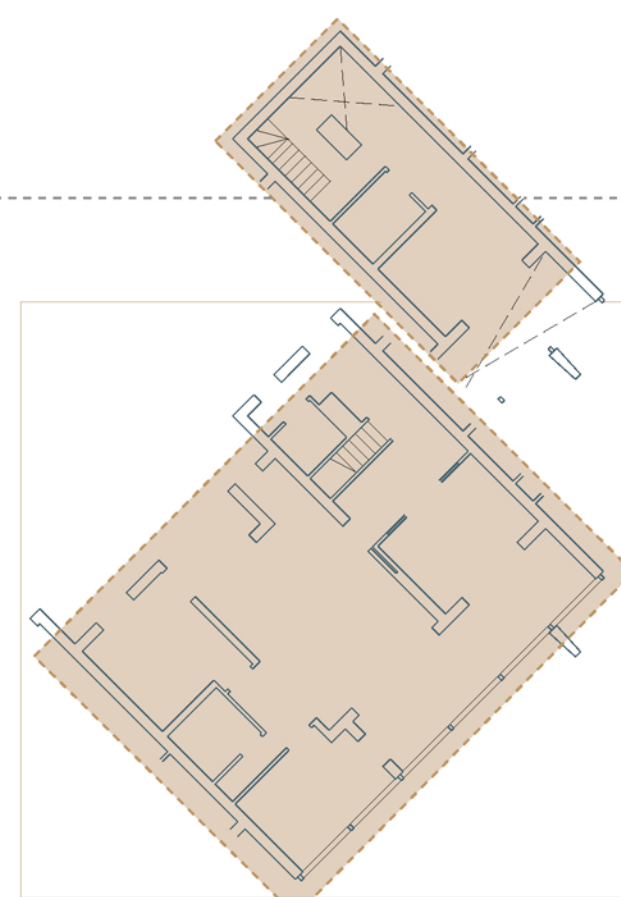
Modulo M1 - variante S



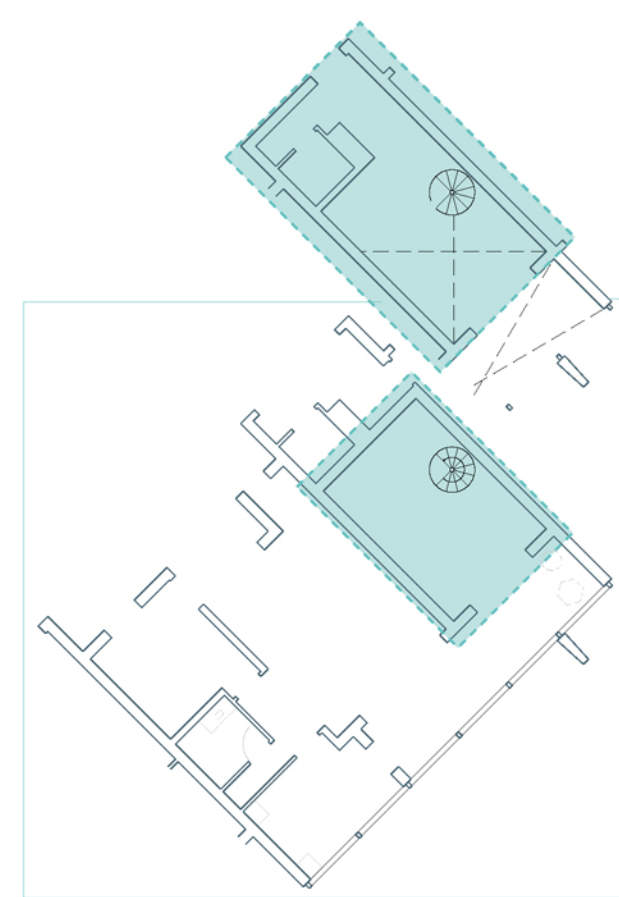
Modulo M1 - variante D



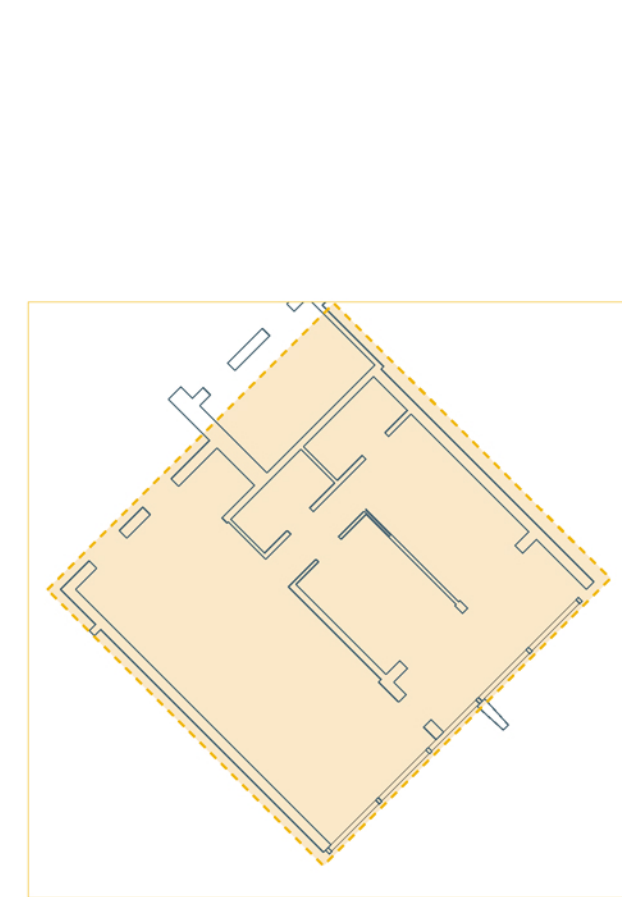
Modulo M1 - variante 2p



Modulo M1

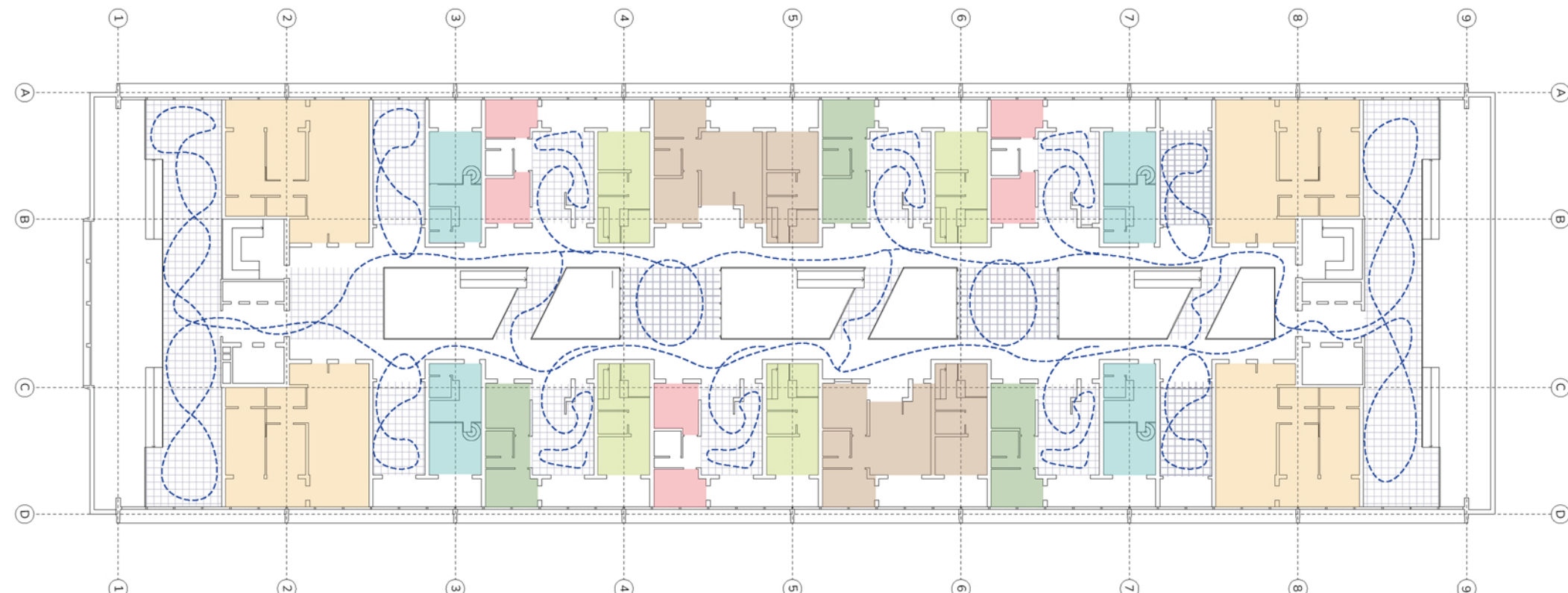
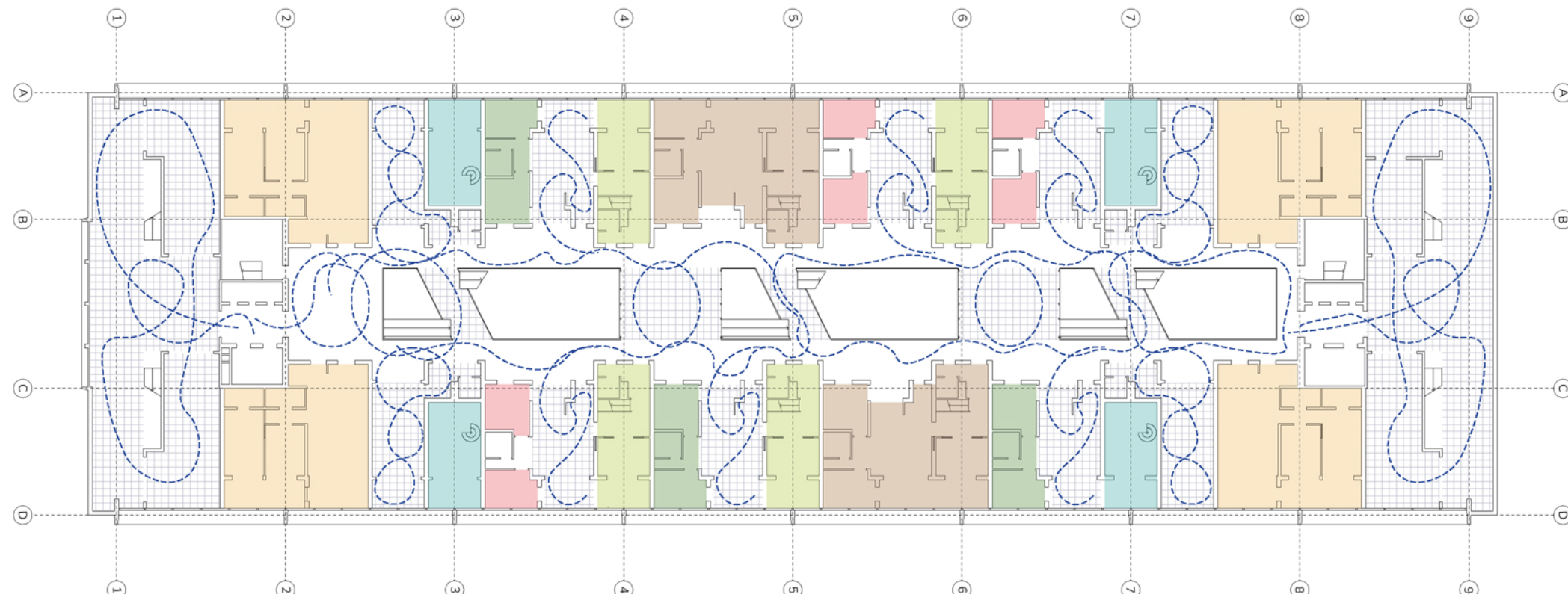


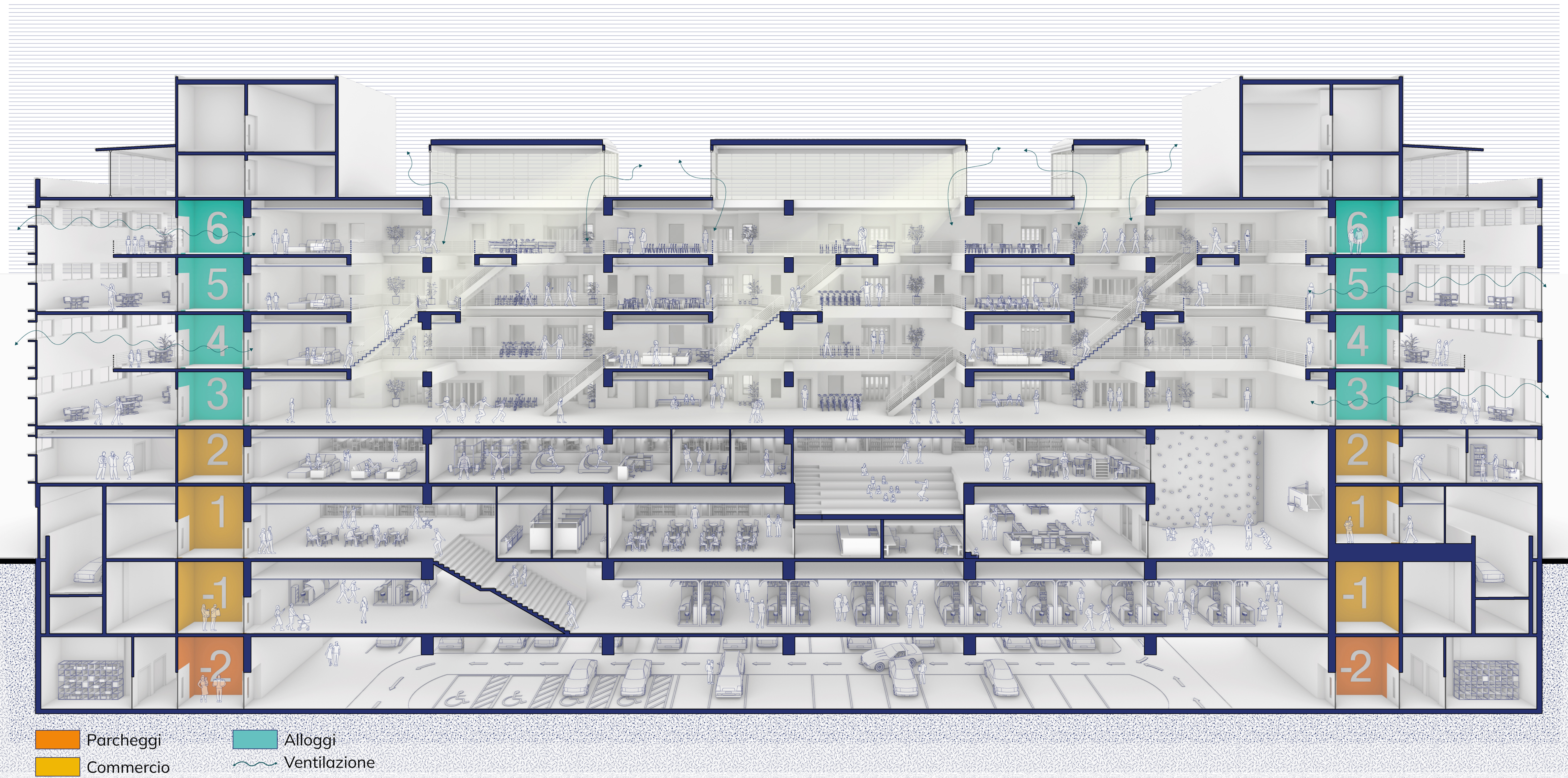
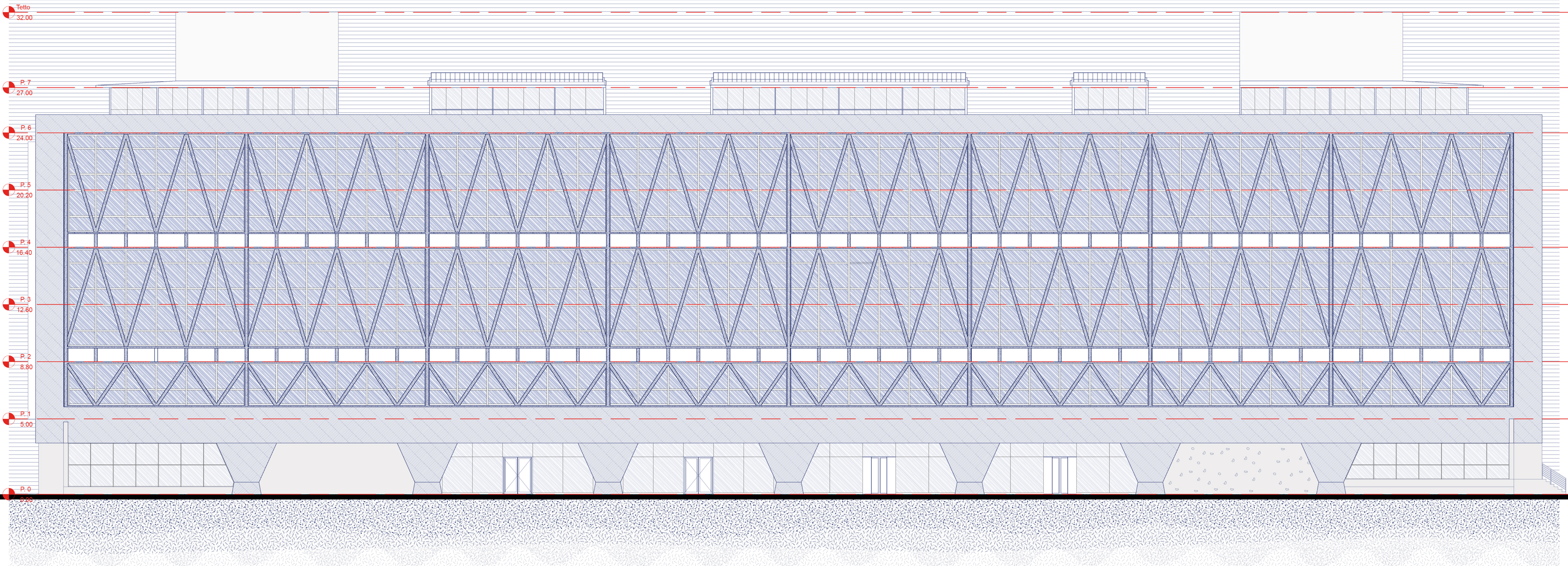
Modulo M2 - variante L



Modulo M3

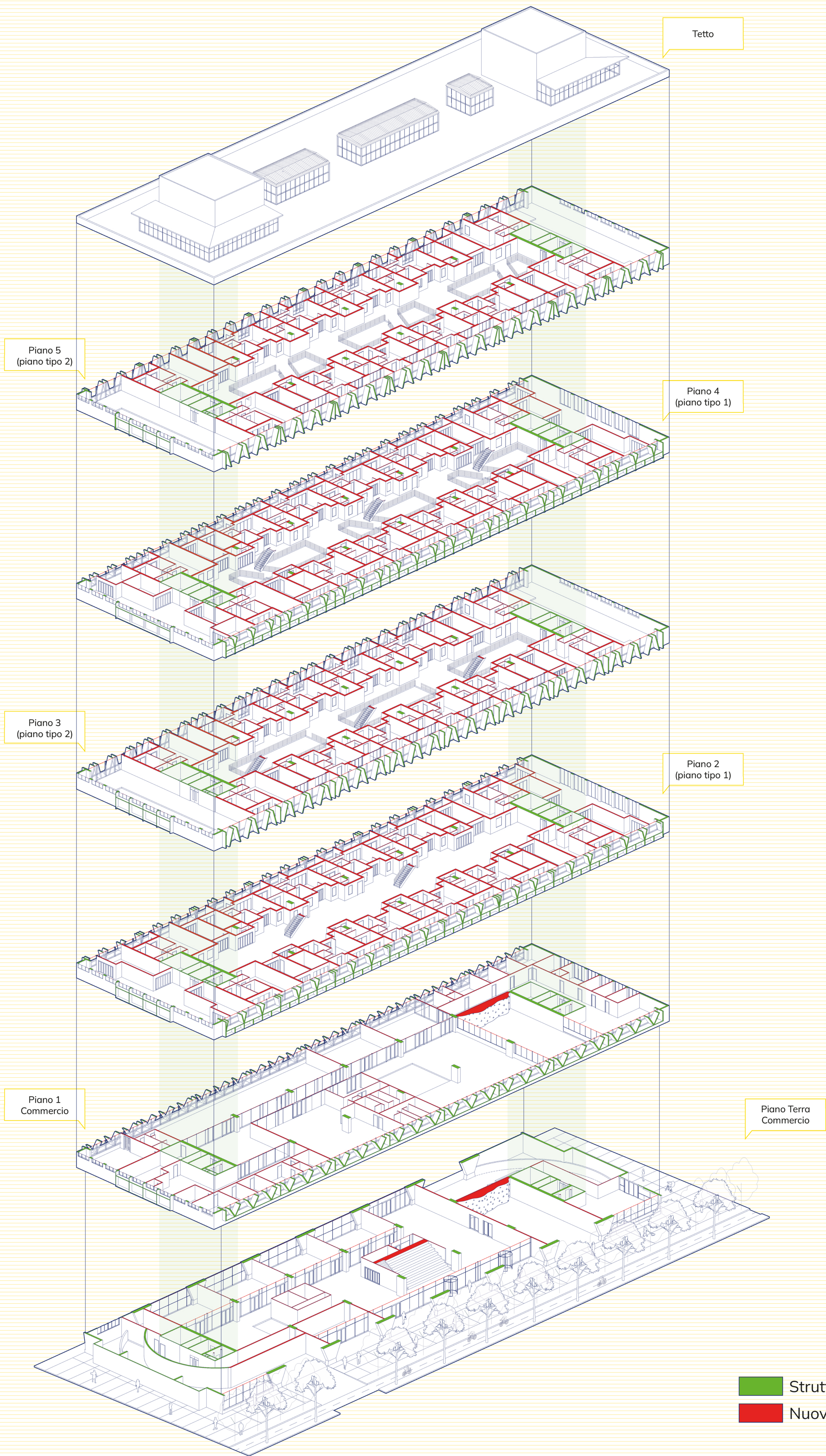
Ejemplo de distribución de módulos en dos pisos tipos

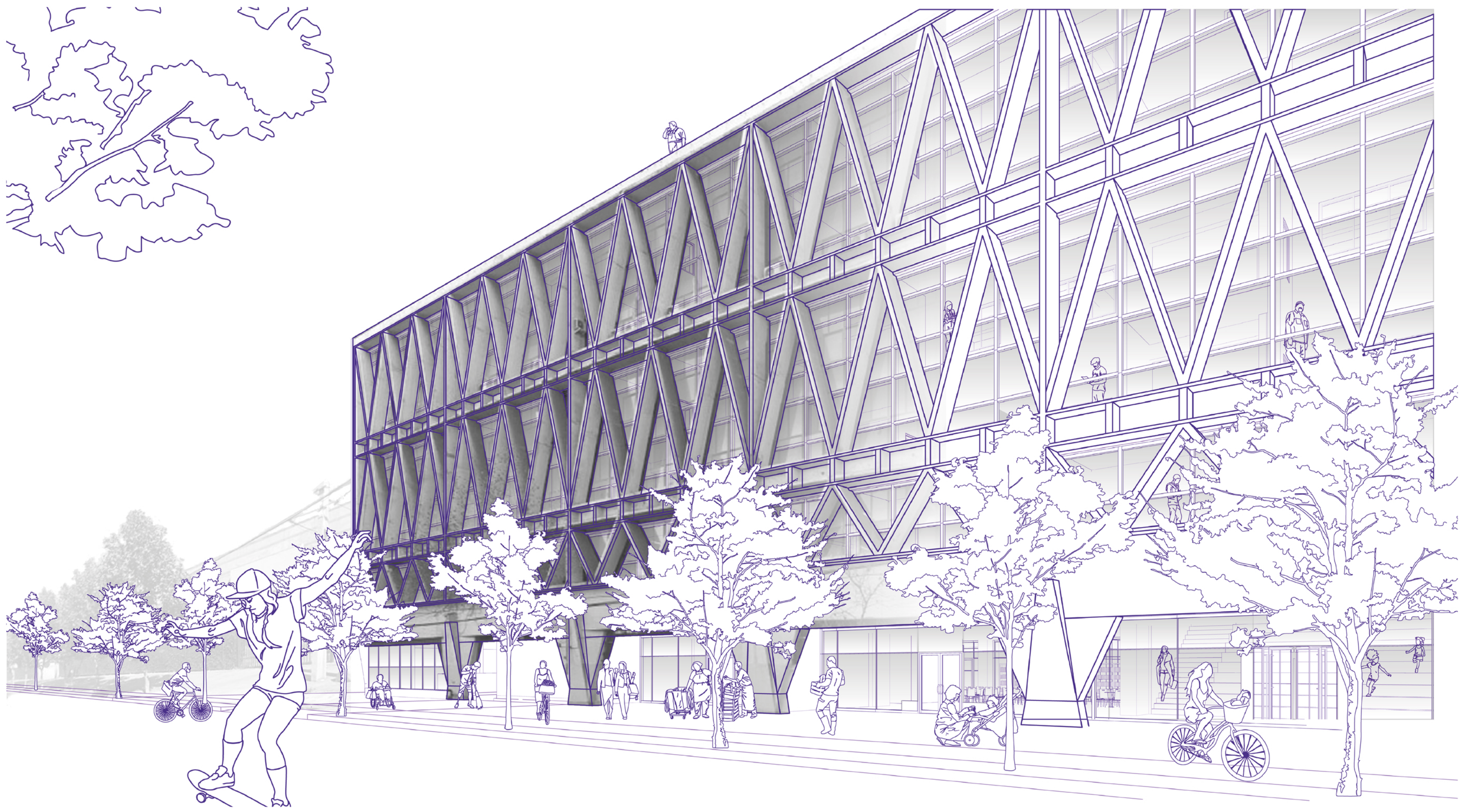




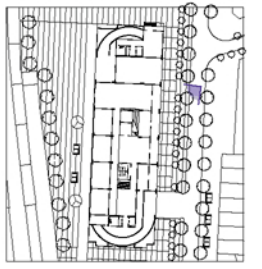
“Vivienda de inserción urbana: Transición, mínimos éticos habitacionales y localización urbana estratégica en Ex Edificio de Correos de Chile”
Daniel Alejandro Guananga Vasconez

Programma di Doppio Titolo tra il Politecnico di Torino e la “Pontificia Universidad Católica de Chile”.
Relatori:
Pontificia Universidad Católica de Chile: **José Di Girolamo, María Luz Vergara d’Alençon**. Ayudante: **Francisca Alliende**
Politécnico di Torino: **Alessandro Armando, Isabella Lami**





Vista da via Exposición



Vista sulla piazza coperta

