

La procedura FACTOR

Tipo di dati di input	Dati grezzi
Numero di record letti	104
Numero di record usati	104
N per test significatività	104

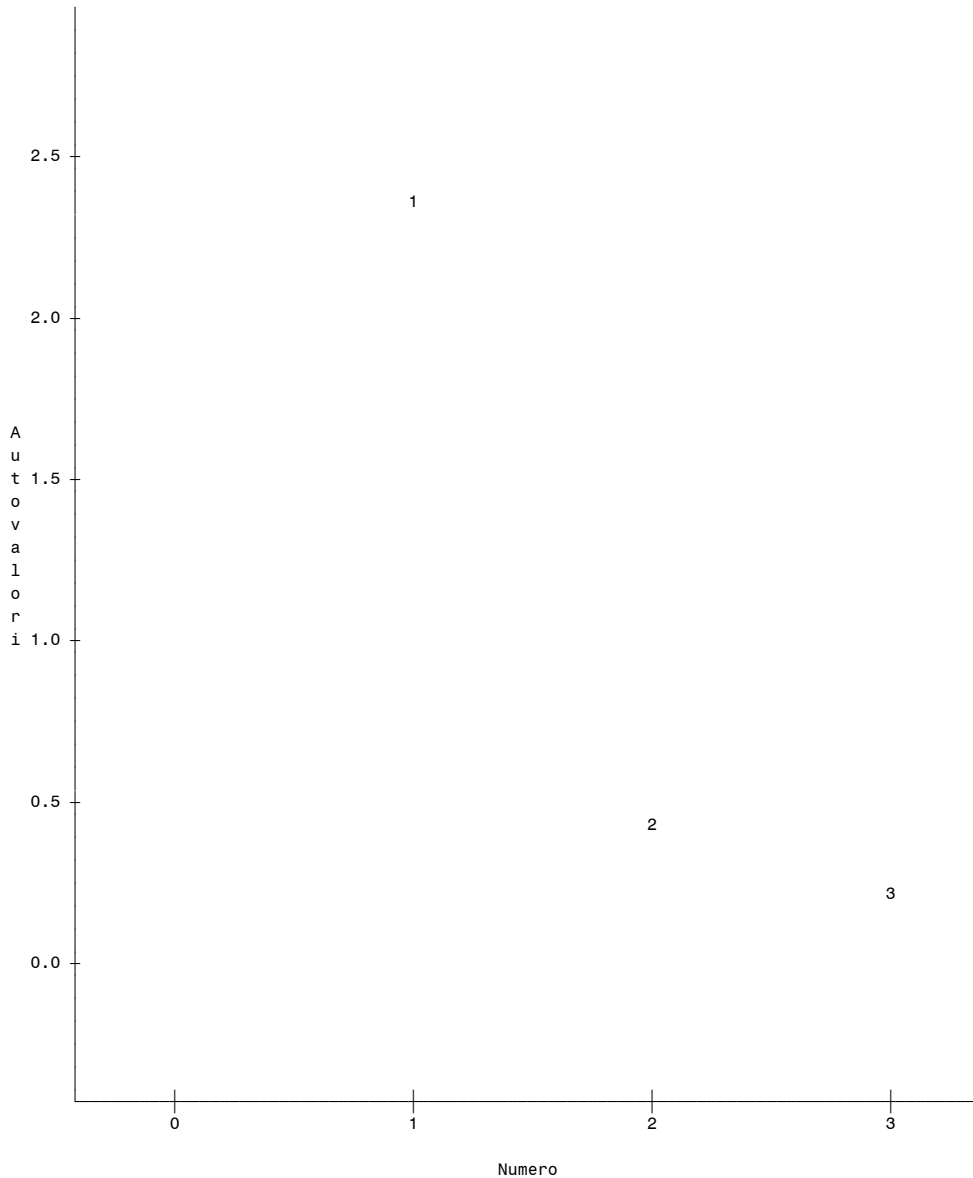
La procedura FACTOR
Metodo fattoriale iniziale: Componenti principali

Stime di comunanza a priori: ONE

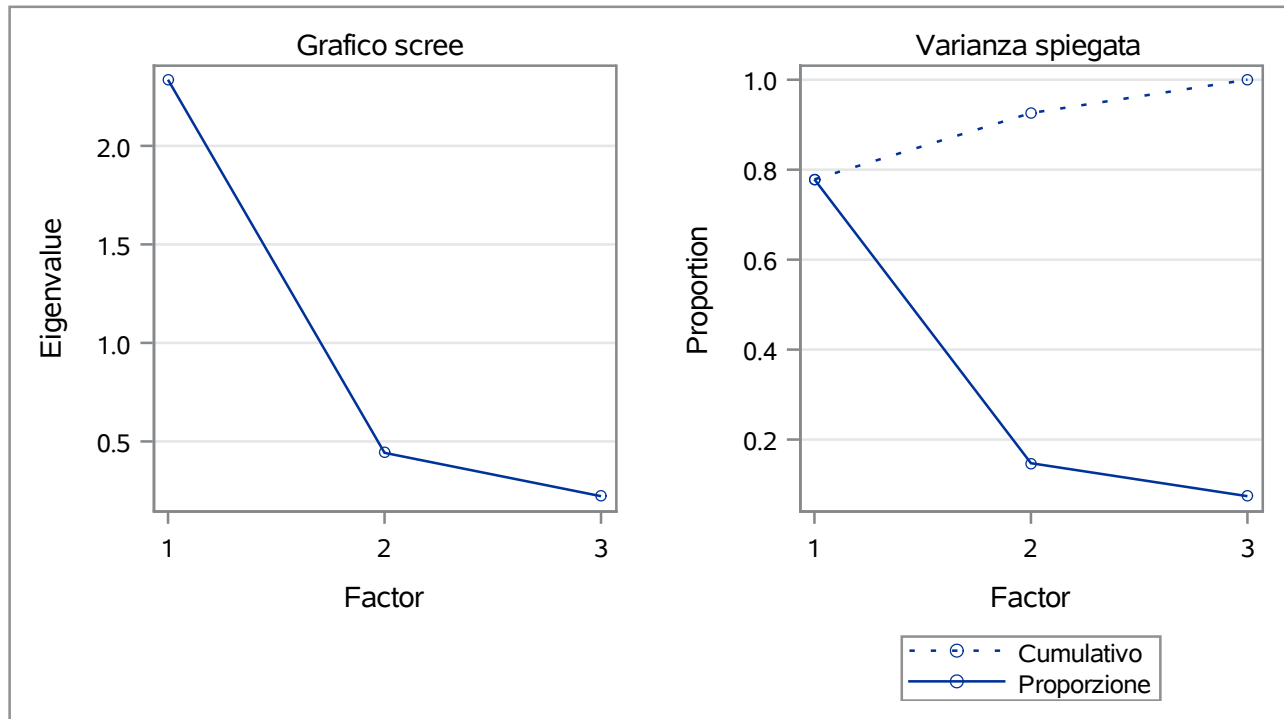
Autovalori della matrice di correlazione: Totale = 3 Media = 1				
	Autovalore	Differenza	Proporzione	Cumulativa
1	2.33555697	1.89329517	0.7785	0.7785
2	0.44226180	0.22008057	0.1474	0.9259
3	0.22218123		0.0741	1.0000

2 fattori saranno mantenuti dal criterio NFACTOR.

Grafico scree di autovalori



La procedura FACTOR
Metodo fattoriale iniziale: Componenti principali

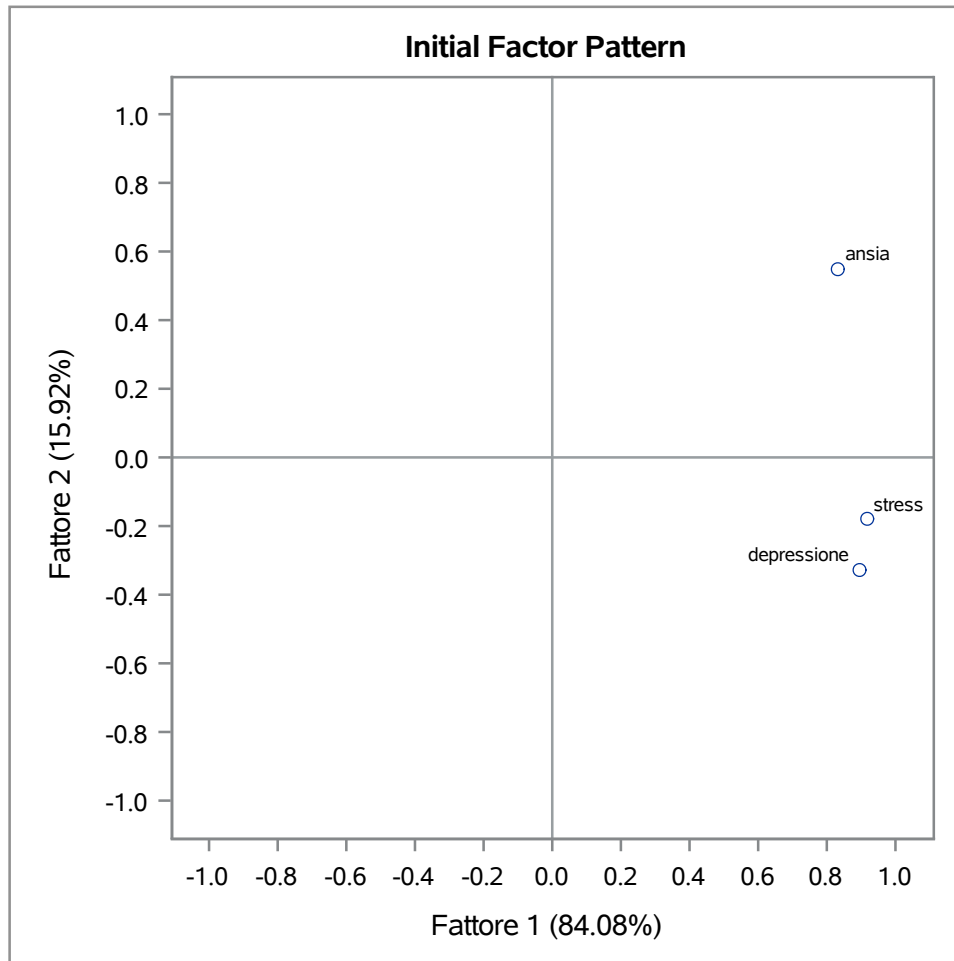


Pattern fattoriale		
	Factor1	Factor2
depressione	0.89431	-0.32977
ansia	0.83275	0.54960
stress	0.91777	-0.17735

Varianza spiegata da ogni fattore	
Factor1	Factor2
2.3355570	0.4422618

Stime di comunanza finali: Totale = 2.777819		
depressione	ansia	stress
0.90853455	0.99553690	0.87374733

La procedura FACTOR
Metodo fattoriale iniziale: Componenti principali



La procedura FACTOR
Metodo di rotazione: Varimax

Matrice di trasformazione ortogonale		
	1	2
1	0.80131	0.59825
2	-0.59825	0.80131

Pattern fattoriale ruotato		
	Factor1	Factor2
depressione	0.91390	0.27077
ansia	0.33850	0.93859
stress	0.84152	0.40694

Varianza spiegata da ogni fattore	
Factor1	Factor2
1.6579446	1.1198741

Stime di comunanza finali: Totale = 2.777819		
depressione	ansia	stress
0.90853455	0.99553690	0.87374733

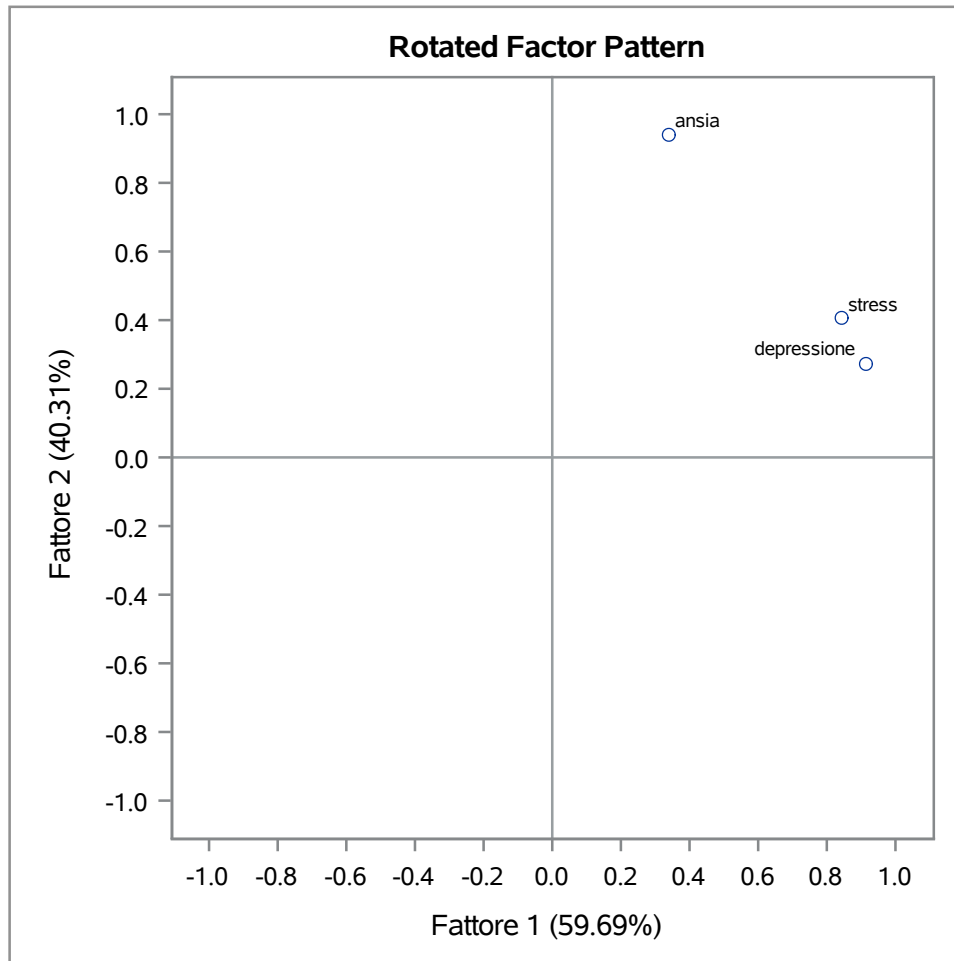
La procedura FACTOR
Metodo di rotazione: Varimax

Coefficienti di scoring stimati dalla regressione

Correlazioni quadrate multiple delle variabili con ogni fattore	
Factor1	Factor2
1.0000000	1.0000000

Coefficienti di scoring standardizzati		
	Factor1	Factor2
depressione	0.75291	-0.36842
ansia	-0.45774	1.20910
stress	0.55478	-0.08625

La procedura FACTOR
Metodo di rotazione: Varimax



La procedura REG
Modello: MODEL1
Variabile dipendente: media_voti media dei voti

Num. di osservazioni lette	104
Num. di osservazioni usate	104

Selezione stepwise: Passo 1

Variabile punteggio immessa: R-quadro = 0.2440 e C(p) = 35.7683

Analisi della varianza					
Origine	DF	Somma dei quadrati	Media quadratica	Valore F	Pr > F
Modello	1	114.76367	114.76367	32.92	<.0001
Errore	102	355.63083	3.48658		
Totale corretto	103	470.39450			

Variabile	Stima dei parametri	Errore standard	SS Tipo II	Valore F	Pr > F
Intercept	23.93240	0.18310	59567	17084.7	<.0001
punteggio	1.05556	0.18398	114.76367	32.92	<.0001

Limiti sul numero di condizioni: 1, 1

Selezione stepwise: Passo 2

Variabile docenti immessa: R-quadro = 0.3634 e C(p) = 16.3249

Analisi della varianza					
Origine	DF	Somma dei quadrati	Media quadratica	Valore F	Pr > F
Modello	2	170.93221	85.46611	28.83	<.0001
Errore	101	299.46229	2.96497		
Totale corretto	103	470.39450			

Variabile	Stima dei parametri	Errore standard	SS Tipo II	Valore F	Pr > F
Intercept	23.93240	0.16885	59567	20090.2	<.0001
docenti	0.75228	0.17284	56.16854	18.94	<.0001
punteggio	1.19909	0.17284	142.70463	48.13	<.0001

Limiti sul numero di condizioni: 1.0378, 4.1511

La procedura REG
Modello: MODEL1
Variabile dipendente: media_voti media dei voti

Selezione stepwise: Passo 3

Variabile age immessa: R-quadro = 0.4160 e C(p) = 8.8673

Analisi della varianza					
Origine	DF	Somma dei quadrati	Media quadratica	Valore F	Pr > F
Modello	3	195.70557	65.23519	23.75	<.0001
Errore	100	274.68893	2.74689		
Totale corretto	103	470.39450			

Variabile	Stima dei parametri	Errore standard	SS Tipo II	Valore F	Pr > F
Intercept	23.93240	0.16252	59567	21685.3	<.0001
docenti	0.60120	0.17380	32.86698	11.97	0.0008
punteggio	1.09844	0.16970	115.08216	41.90	<.0001
age	-0.51737	0.17228	24.77336	9.02	0.0034

Limiti sul numero di condizioni: 1.1327, 9.9764

Selezione stepwise: Passo 4

Variabile utilita_corsi2 immessa: R-quadro = 0.4638 e C(p) = 2.2894

Analisi della varianza					
Origine	DF	Somma dei quadrati	Media quadratica	Valore F	Pr > F
Modello	4	218.17453	54.54363	21.41	<.0001
Errore	99	252.21997	2.54768		
Totale corretto	103	470.39450			

Variabile	Stima dei parametri	Errore standard	SS Tipo II	Valore F	Pr > F
Intercept	23.93240	0.15651	59567	23380.9	<.0001
utilita_corsi2	0.48861	0.16453	22.46896	8.82	0.0037
docenti	0.46185	0.17383	17.98374	7.06	0.0092
punteggio	1.12319	0.16365	120.01412	47.11	<.0001
age	-0.56610	0.16672	29.37227	11.53	0.0010

Limiti sul numero di condizioni: 1.2217, 18.09

La procedura REG
Modello: MODEL1
Variabile dipendente: media_voti media dei voti

Selezione stepwise: Passo 5

Variabile ambizione immessa: R-quadro = 0.4879 e C(p) = -0.0429

Analisi della varianza					
Origine	DF	Somma dei quadrati	Media quadratica	Valore F	Pr > F
Modello	5	229.52235	45.90447	18.68	<.0001
Errore	98	240.87215	2.45788		
Totale corretto	103	470.39450			

Variabile	Stima dei parametri	Errore standard	SS Tipo II	Valore F	Pr > F
Intercept	23.93240	0.15373	59567	24235.1	<.0001
utilita_corsi2	0.43380	0.16360	17.28036	7.03	0.0093
docenti	0.45278	0.17080	17.27349	7.03	0.0094
punteggio	1.08702	0.16162	111.18900	45.24	<.0001
age	-0.55413	0.16385	28.11097	11.44	0.0010
ambizione	0.33840	0.15749	11.34782	4.62	0.0341

Limiti sul numero di condizioni: 1.2224, 28.016

Selezione stepwise: Passo 6

Variabile calma_esami immessa: R-quadro = 0.5045 e C(p) = -1.0128

Analisi della varianza					
Origine	DF	Somma dei quadrati	Media quadratica	Valore F	Pr > F
Modello	6	237.30186	39.55031	16.46	<.0001
Errore	97	233.09264	2.40302		
Totale corretto	103	470.39450			

Variabile	Stima dei parametri	Errore standard	SS Tipo II	Valore F	Pr > F
Intercept	23.93240	0.15201	59567	24788.4	<.0001
utilita_corsi2	0.38682	0.16386	13.39104	5.57	0.0202
docenti	0.44172	0.16899	16.41826	6.83	0.0104
punteggio	1.01941	0.16416	92.66460	38.56	<.0001
age	-0.45435	0.17124	16.91668	7.04	0.0093
ambizione	0.37283	0.15689	13.56955	5.65	0.0195
calma_esami	-0.30597	0.17005	7.77951	3.24	0.0751

La procedura REG
 Modello: MODEL1
 Variabile dipendente: media_voti media dei voti

Selezione stepwise: Passo 6

Limiti sul numero di condizioni: 1.2569, 42.489

Tutte le variabili rimaste nel modello sono significative al livello 0.1500 .

Nessuna altra variabile soddisfaceva il livello di significatività del 0.1500 per entrare nel modello.

Riepilogo di Selezione stepwise									
Passo	Variabile immessa	Variabile rimossa	Etichetta	Numero var in	R-quadro parziale	R-quadro modello	C(p)	Valore F	Pr > F
1	punteggio			1	0.2440	0.2440	35.7683	32.92	<.0001
2	docenti			2	0.1194	0.3634	16.3249	18.94	<.0001
3	age			3	0.0527	0.4160	8.8673	9.02	0.0034
4	utilita_corsi2			4	0.0478	0.4638	2.2894	8.82	0.0037
5	ambizione			5	0.0241	0.4879	-0.0429	4.62	0.0341
6	calma_esami			6	0.0165	0.5045	-1.0128	3.24	0.0751

La procedura REG
 Modello: MODEL1
 Variabile dipendente: media_voti media dei voti

Num. di osservazioni lette	104
Num. di osservazioni usate	104

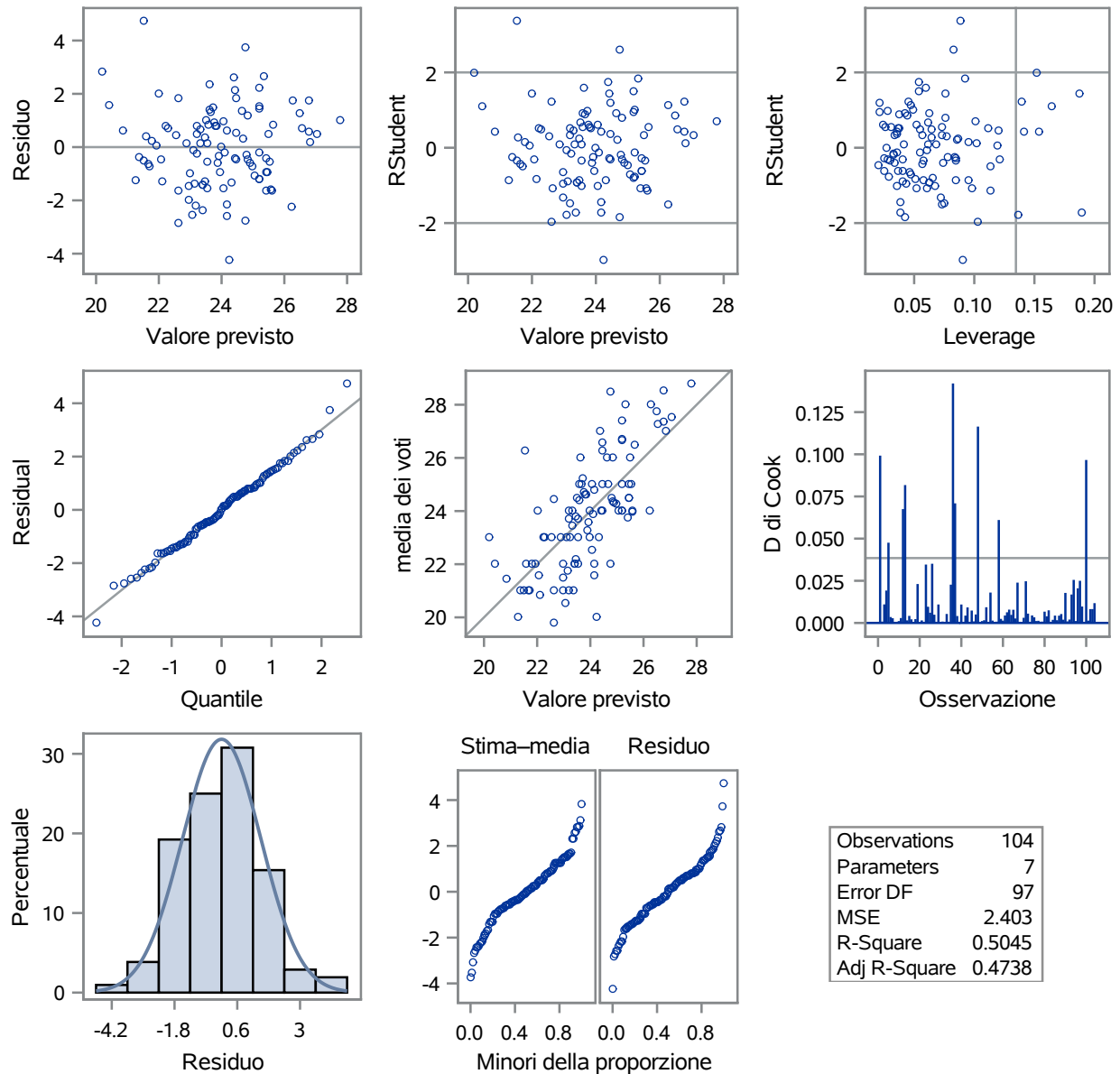
Analisi della varianza					
Origine	DF	Somma dei quadrati	Media quadratica	Valore F	Pr > F
Modello	6	237.30186	39.55031	16.46	<.0001
Errore	97	233.09264	2.40302		
Totale corretto	103	470.39450			

Radice MSE	1.55017	R-quadro	0.5045
Media dip.	23.93240	R-quadro corr	0.4738
Coeff var	6.47727		

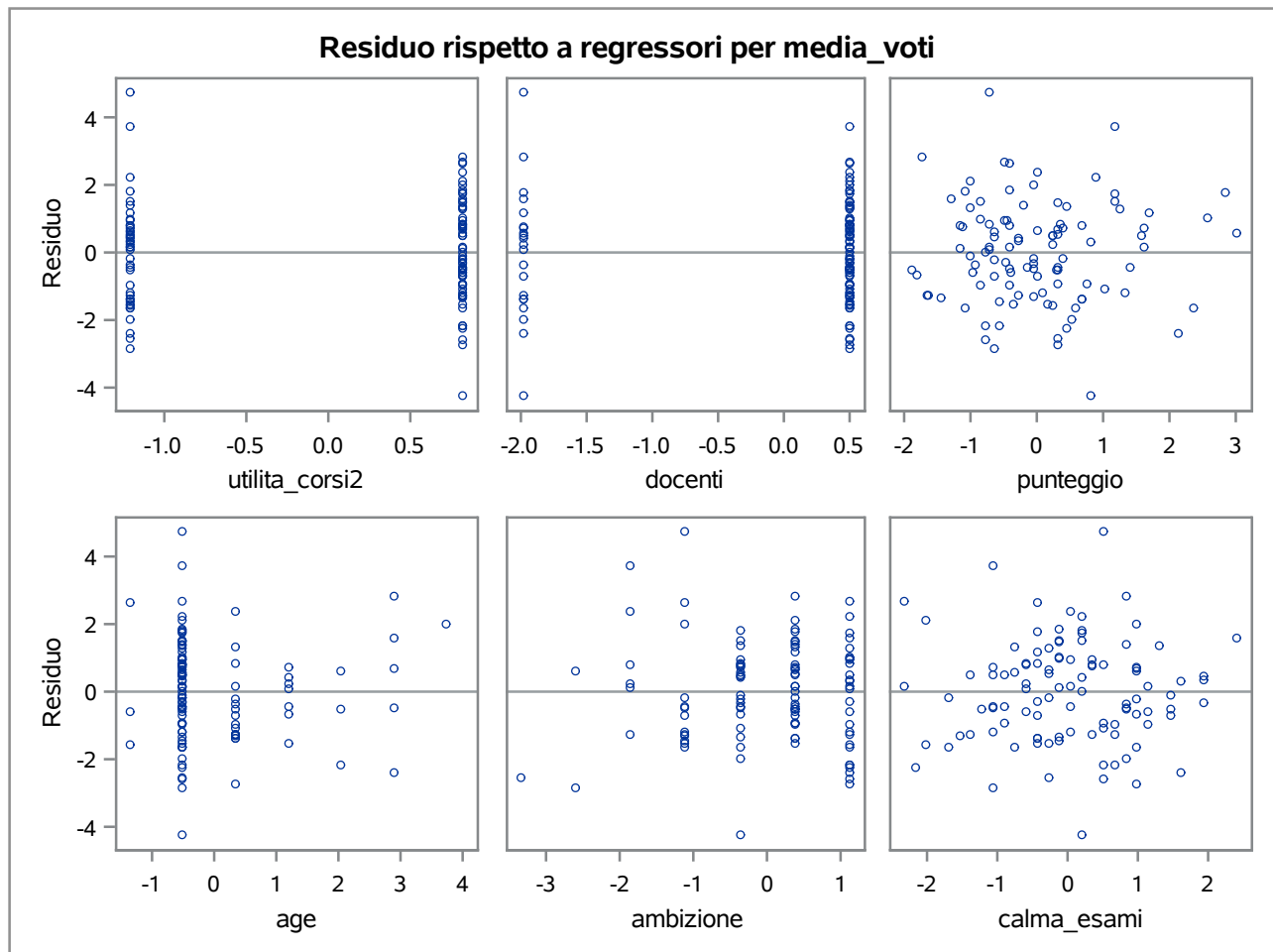
Stime dei parametri							
Variabile	Etichetta	DF	Stima dei parametri	Errore standard	Valore t	Pr > t	Inflazione varianza
Intercept	Intercept	1	23.93240	0.15201	157.44	<.0001	0
utilita_corsi2		1	0.38682	0.16386	2.36	0.0202	1.15089
docenti		1	0.44172	0.16899	2.61	0.0104	1.22406
punteggio		1	1.01941	0.16416	6.21	<.0001	1.15510
age		1	-0.45435	0.17124	-2.65	0.0093	1.25690
ambizione		1	0.37283	0.15689	2.38	0.0195	1.05509
calma_esami		1	-0.30597	0.17005	-1.80	0.0751	1.23950

La procedura REG
Modello: MODEL1
Variabile dipendente: media_voti media dei voti

Diagnostiche di stima per media_voti



La procedura REG
Modello: MODEL1
Variabile dipendente: media_voti media dei voti



La procedura FREQ

Frequenza
Percentuale
Pct riga
Pct col

Tabella di Genere rispetto a lavoro1			
Genere(Genere)	lavoro1		
	NO	SI	Totale
F	22	23	45
	21.15	22.12	43.27
	48.89	51.11	
	32.84	62.16	
M	45	14	59
	43.27	13.46	56.73
	76.27	23.73	
	67.16	37.84	
Totale	67	37	104
	64.42	35.58	100.00

Statistiche per la tabella di Genere rispetto a lavoro1

Statistica	DF	Valore	Prob
Chi-quadrato	1	8.3514	0.0039
Chi-quadrato rapp verosim	1	8.3794	0.0038
Chi-quadrato corr continuità	1	7.1995	0.0073
Chi-quadrato MH	1	8.2711	0.0040
Coefficiente Phi		-0.2834	
Coefficiente di contingenza		0.2726	
V di Cramer		-0.2834	

Test esatto di Fisher	
Cella (1,1) Frequenza (F)	22
Pr coda sinistra <= F	0.0036
Pr coda destra >= F	0.9990
Probabilità tabella (P)	0.0027
Pr bilaterale <= P	0.0068

Dimensione campionaria = 104

La procedura FREQ

Frequenza
Percentuale
Pct riga
Pct col

Tabella di Genere rispetto a lavoro1			
Genere(Genere)	lavoro1		
	NO	SI	Totale
F	22	23	45
	21.15	22.12	43.27
	48.89	51.11	
	32.84	62.16	
M	45	14	59
	43.27	13.46	56.73
	76.27	23.73	
	67.16	37.84	
Totale	67	37	104
	64.42	35.58	100.00

Statistiche per la tabella di Genere rispetto a lavoro1

Statistica	DF	Valore	Prob
Chi-quadrato	1	8.3514	0.0039
Chi-quadrato rapp verosim	1	8.3794	0.0038
Chi-quadrato corr continuità	1	7.1995	0.0073
Chi-quadrato MH	1	8.2711	0.0040
Coefficiente Phi		-0.2834	
Coefficiente di contingenza		0.2726	
V di Cramer		-0.2834	

Test esatto di Fisher	
Cella (1,1) Frequenza (F)	22
Pr coda sinistra <= F	0.0036
Pr coda destra >= F	0.9990
Probabilità tabella (P)	0.0027
Pr bilaterale <= P	0.0068

Dimensione campionaria = 104

La procedura FREQ

Frequenza
Percentuale
Pct riga
Pct col

Tabella di Genere rispetto a lavoro1			
Genere(Genere)	lavoro1		
	NO	SI	Totale
F	22	23	45
	21.15	22.12	43.27
	48.89	51.11	
	32.84	62.16	
M	45	14	59
	43.27	13.46	56.73
	76.27	23.73	
	67.16	37.84	
Totale	67	37	104
	64.42	35.58	100.00

Statistiche per la tabella di Genere rispetto a lavoro1

Statistica	DF	Valore	Prob
Chi-quadrato	1	8.3514	0.0039
Chi-quadrato rapp verosim	1	8.3794	0.0038
Chi-quadrato corr continuità	1	7.1995	0.0073
Chi-quadrato MH	1	8.2711	0.0040
Coefficiente Phi		-0.2834	
Coefficiente di contingenza		0.2726	
V di Cramer		-0.2834	

Test esatto di Fisher	
Cella (1,1) Frequenza (F)	22
Pr coda sinistra <= F	0.0036
Pr coda destra >= F	0.9990
Probabilità tabella (P)	0.0027
Pr bilaterale <= P	0.0068

Dimensione campionaria = 104

La procedura FREQ

Frequenza Percentuale Pct riga Pct col	Tabella di residenza rispetto a lavoro1		
	residenza	lavoro1	
		NO	SI
			Totale
	fuori sede	47 45.19 75.81 70.15	15 14.42 24.19 40.54
	in sede	13 12.50 50.00 19.40	13 12.50 50.00 35.14
	pendolare	7 6.73 43.75 10.45	9 8.65 56.25 24.32
	Totale	67 64.42	37 35.58
			104 100.00

Statistiche per la tabella di residenza rispetto a lavoro1

Statistica	DF	Valore	Prob
Chi-quadrato	2	8.8486	0.0120
Chi-quadrato rapp verosim	2	8.8136	0.0122
Chi-quadrato MH	1	8.0526	0.0045
Coefficiente Phi		0.2917	
Coefficiente di contingenza		0.2800	
V di Cramer		0.2917	

Dimensione campionaria = 104

La procedura FREQ

Frequenza Percentuale Pct riga Pct col	Tabella di residenza rispetto a utilita_corsi1			
	residenza	utilita_corsi1		
		NO	SI	Totale
	fuori sede	21	41	62
		20.19	39.42	59.62
		33.87	66.13	
		50.00	66.13	
	in sede	16	10	26
		15.38	9.62	25.00
		61.54	38.46	
		38.10	16.13	
	pendolare	5	11	16
		4.81	10.58	15.38
		31.25	68.75	
		11.90	17.74	
	Totale	42	62	104
		40.38	59.62	100.00

Statistiche per la tabella di residenza rispetto a utilita_corsi1

Statistica	DF	Valore	Prob
Chi-quadrato	2	6.4797	0.0392
Chi-quadrato rapp verosim	2	6.4013	0.0407
Chi-quadrato MH	1	0.4738	0.4912
Coefficiente Phi		0.2496	
Coefficiente di contingenza		0.2422	
V di Cramer		0.2496	

Dimensione campionaria = 104

La procedura FREQ

Frequenza
Percentuale
Pct riga
Pct col

Tabella di Genere rispetto a studio_biblioteca				
Genere(Genere)	studio_biblioteca			
	1_Sempre o quasi sempre	2_A volte	3_Raramente o mai	Totale
F	19	11	15	45
	18.27	10.58	14.42	43.27
	42.22	24.44	33.33	
	59.38	29.73	42.86	
M	13	26	20	59
	12.50	25.00	19.23	56.73
	22.03	44.07	33.90	
	40.63	70.27	57.14	
Totale	32	37	35	104
	30.77	35.58	33.65	100.00

Statistiche per la tabella di Genere rispetto a studio_biblioteca

Statistica	DF	Valore	Prob
Chi-quadrato	2	6.1471	0.0463
Chi-quadrato rapp verosim	2	6.2178	0.0447
Chi-quadrato MH	1	1.6925	0.1933
Coefficiente Phi		0.2431	
Coefficiente di contingenza		0.2362	
V di Cramer		0.2431	

Dimensione campionaria = 104

La procedura FREQ

Frequenza Percentuale Pct riga Pct col	Tabella di residenza rispetto a extracurriculari			
	extracurriculari			
	3 ore alla settimana o più	meno di 3 ore alla settimana	meno di tre ore alla settimana	Totale
residenza				
fuori sede	28 26.92 45.16 50.91	18 17.31 29.03 72.00	16 15.38 25.81 66.67	62 59.62
in sede	21 20.19 80.77 38.18	3 2.88 11.54 12.00	2 1.92 7.69 8.33	26 25.00
pendolare	6 5.77 37.50 10.91	4 3.85 25.00 16.00	6 5.77 37.50 25.00	16 15.38
Totale	55 52.88	25 24.04	24 23.08	104 100.00

Statistiche per la tabella di residenza rispetto a extracurriculari

Statistica	DF	Valore	Prob
Chi-quadrato	4	11.8866	0.0182
Chi-quadrato rapp verosim	4	12.5342	0.0138
Chi-quadrato MH	1	0.0750	0.7842
Coefficiente Phi		0.3381	
Coefficiente di contingenza		0.3203	
V di Cramer		0.2391	
WARNING: 22% delle celle ha conteggi previsti minori di 5. Il chi-quadrato potrebbe non essere un test valido.			

Dimensione campionaria = 104

La procedura FREQ

Frequenza Percentuale Pct riga Pct col	Tabella di docenti_4 rispetto a utilita_corsi1		
	docenti_4	utilita_corsi1	
		NO	SI
			Totale
	NO	14 13.46 66.67 33.33	7 6.73 33.33 11.29
	SI	28 26.92 33.73 66.67	55 52.88 66.27 88.71
	Totale	42 40.38	62 59.62
			104 100.00

Statistiche per la tabella di docenti_4 rispetto a utilita_corsi1

Statistica	DF	Valore	Prob
Chi-quadrato	1	7.5495	0.0060
Chi-quadrato rapp verosim	1	7.4534	0.0063
Chi-quadrato corr continuità	1	6.2436	0.0125
Chi-quadrato MH	1	7.4769	0.0062
Coefficiente Phi		0.2694	
Coefficiente di contingenza		0.2602	
V di Cramer		0.2694	

Test esatto di Fisher	
Cella (1,1) Frequenza (F)	14
Pr coda sinistra <= F	0.9986
Pr coda destra >= F	0.0065
Probabilità tabella (P)	0.0051
Pr bilaterale <= P	0.0115

Dimensione campionaria = 104

La procedura REG
Modello: MODEL1
Variabile dipendente: media_voti media dei voti

Num. di osservazioni lette	104
Num. di osservazioni usate	104

Selezione stepwise: Passo 1

Variabile punteggio immessa: R-quadro = 0.2440 e C(p) = 35.7683

Analisi della varianza					
Origine	DF	Somma dei quadrati	Media quadratica	Valore F	Pr > F
Modello	1	114.76367	114.76367	32.92	<.0001
Errore	102	355.63083	3.48658		
Totale corretto	103	470.39450			

Variabile	Stima dei parametri	Errore standard	SS Tipo II	Valore F	Pr > F
Intercept	19.64050	0.77016	2267.47393	650.34	<.0001
punteggio	0.07701	0.01342	114.76367	32.92	<.0001

Limiti sul numero di condizioni: 1, 1

Selezione stepwise: Passo 2

Variabile docenti immessa: R-quadro = 0.3634 e C(p) = 16.3249

Analisi della varianza					
Origine	DF	Somma dei quadrati	Media quadratica	Valore F	Pr > F
Modello	2	170.93221	85.46611	28.83	<.0001
Errore	101	299.46229	2.96497		
Totale corretto	103	470.39450			

Variabile	Stima dei parametri	Errore standard	SS Tipo II	Valore F	Pr > F
Intercept	17.56854	0.85500	1251.86813	422.22	<.0001
docenti	1.86495	0.42848	56.16854	18.94	<.0001
punteggio	0.08748	0.01261	142.70463	48.13	<.0001

Limiti sul numero di condizioni: 1.0378, 4.1511

La procedura REG
Modello: MODEL1
Variabile dipendente: media_voti media dei voti

Selezione stepwise: Passo 3

Variabile age immessa: R-quadro = 0.4160 e C(p) = 8.8673

Analisi della varianza					
Origine	DF	Somma dei quadrati	Media quadratica	Valore F	Pr > F
Modello	3	195.70557	65.23519	23.75	<.0001
Errore	100	274.68893	2.74689		
Totale corretto	103	470.39450			

Variabile	Stima dei parametri	Errore standard	SS Tipo II	Valore F	Pr > F
Intercept	27.31903	3.34947	182.73431	66.52	<.0001
docenti	1.49040	0.43087	32.86698	11.97	0.0008
punteggio	0.08013	0.01238	115.08216	41.90	<.0001
age	-0.43903	0.14619	24.77336	9.02	0.0034

Limiti sul numero di condizioni: 1.1327, 9.9764

Selezione stepwise: Passo 4

Variabile utilita_corsi2 immessa: R-quadro = 0.4638 e C(p) = 2.2894

Analisi della varianza					
Origine	DF	Somma dei quadrati	Media quadratica	Valore F	Pr > F
Modello	4	218.17453	54.54363	21.41	<.0001
Errore	99	252.21997	2.54768		
Totale corretto	103	470.39450			

Variabile	Stima dei parametri	Errore standard	SS Tipo II	Valore F	Pr > F
Intercept	27.75494	3.22906	188.22254	73.88	<.0001
utilita_corsi2	0.99100	0.33370	22.46896	8.82	0.0037
docenti	1.14496	0.43094	17.98374	7.06	0.0092
punteggio	0.08194	0.01194	120.01412	47.11	<.0001
age	-0.48038	0.14148	29.37227	11.53	0.0010

Limiti sul numero di condizioni: 1.2217, 18.09

La procedura REG
Modello: MODEL1
Variabile dipendente: media_voti media dei voti

Selezione stepwise: Passo 5

Variabile ambizione immessa: R-quadro = 0.4879 e C(p) = -0.0429

Analisi della varianza					
Origine	DF	Somma dei quadrati	Media quadratica	Valore F	Pr > F
Modello	5	229.52235	45.90447	18.68	<.0001
Errore	98	240.87215	2.45788		
Totale corretto	103	470.39450			

Variabile	Stima dei parametri	Errore standard	SS Tipo II	Valore F	Pr > F
Intercept	26.14262	3.25920	158.13803	64.34	<.0001
utilita_corsi2	0.87984	0.33182	17.28036	7.03	0.0093
docenti	1.12246	0.42341	17.27349	7.03	0.0094
punteggio	0.07930	0.01179	111.18900	45.24	<.0001
age	-0.47022	0.13904	28.11097	11.44	0.0010
ambizione	0.05037	0.02344	11.34782	4.62	0.0341

Limiti sul numero di condizioni: 1.2224, 28.016

Selezione stepwise: Passo 6

Variabile calma_esami immessa: R-quadro = 0.5045 e C(p) = -1.0128

Analisi della varianza					
Origine	DF	Somma dei quadrati	Media quadratica	Valore F	Pr > F
Modello	6	237.30186	39.55031	16.46	<.0001
Errore	97	233.09264	2.40302		
Totale corretto	103	470.39450			

Variabile	Stima dei parametri	Errore standard	SS Tipo II	Valore F	Pr > F
Intercept	25.39410	3.24936	146.76625	61.08	<.0001
utilita_corsi2	0.78455	0.33235	13.39104	5.57	0.0202
docenti	1.09505	0.41894	16.41826	6.83	0.0104
punteggio	0.07437	0.01198	92.66460	38.56	<.0001
age	-0.38555	0.14531	16.91668	7.04	0.0093
ambizione	0.05549	0.02335	13.56955	5.65	0.0195
calma_esami	-0.04827	0.02683	7.77951	3.24	0.0751

La procedura REG
 Modello: MODEL1
 Variabile dipendente: media_voti media dei voti

Selezione stepwise: Passo 6

Limiti sul numero di condizioni: 1.2569, 42.489

Tutte le variabili rimaste nel modello sono significative al livello 0.1500 .

Nessuna altra variabile soddisfaceva il livello di significatività del 0.1500 per entrare nel modello.

Riepilogo di Selezione stepwise									
Passo	Variabile immessa	Variabile rimossa	Etichetta	Numero var in	R-quadro parziale	R-quadro modello	C(p)	Valore F	Pr > F
1	punteggio			1	0.2440	0.2440	35.7683	32.92	<.0001
2	docenti			2	0.1194	0.3634	16.3249	18.94	<.0001
3	age			3	0.0527	0.4160	8.8673	9.02	0.0034
4	utilita_corsi2			4	0.0478	0.4638	2.2894	8.82	0.0037
5	ambizione			5	0.0241	0.4879	-0.0429	4.62	0.0341
6	calma_esami			6	0.0165	0.5045	-1.0128	3.24	0.0751

La procedura REG
 Modello: MODEL1
 Variabile dipendente: media_voti media dei voti

Num. di osservazioni lette	104
Num. di osservazioni usate	104

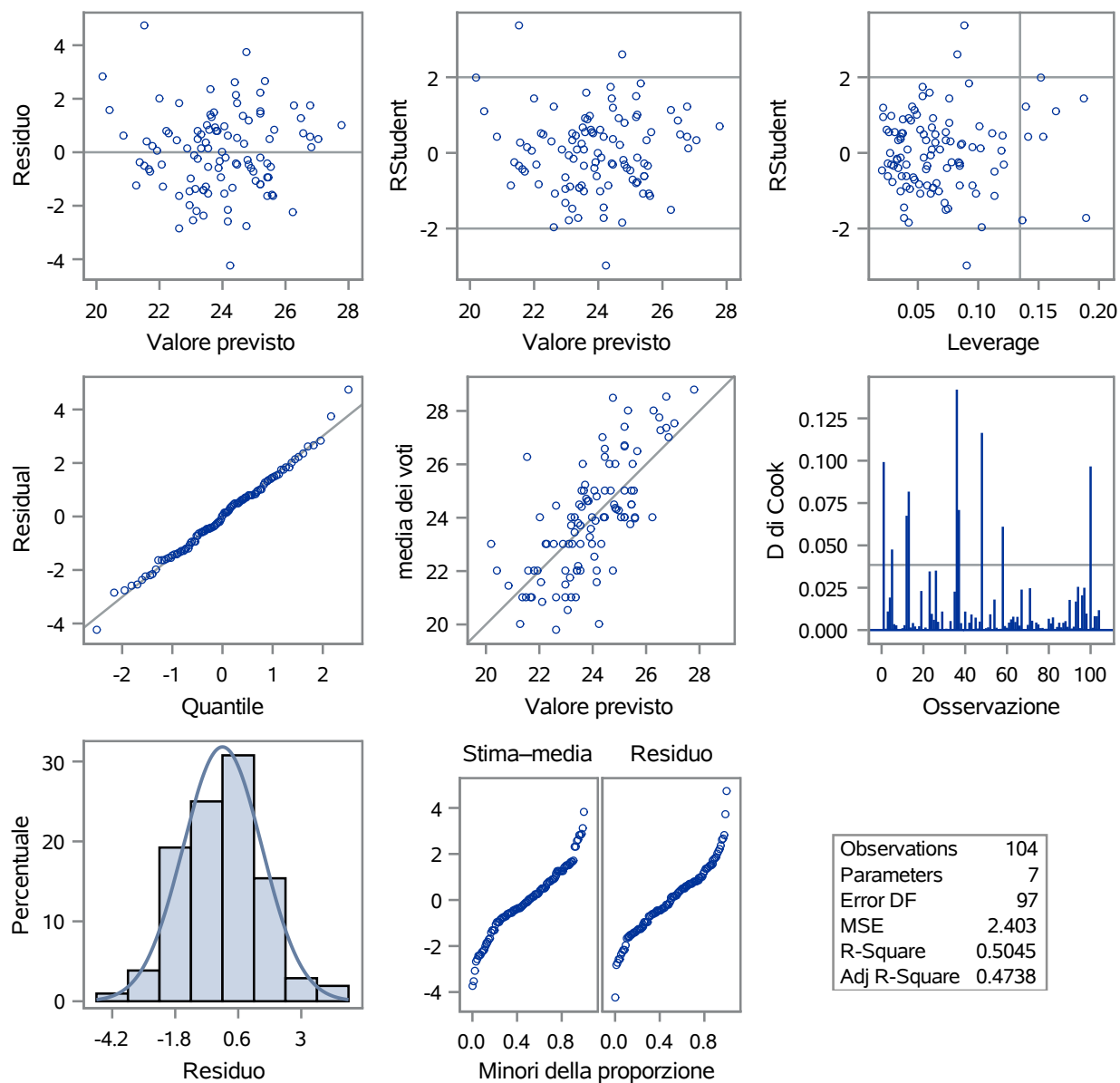
Analisi della varianza					
Origine	DF	Somma dei quadrati	Media quadratica	Valore F	Pr > F
Modello	6	237.30186	39.55031	16.46	<.0001
Errore	97	233.09264	2.40302		
Totale corretto	103	470.39450			

Radice MSE	1.55017	R-quadro	0.5045
Media dip.	23.93240	R-quadro corr	0.4738
Coeff var	6.47727		

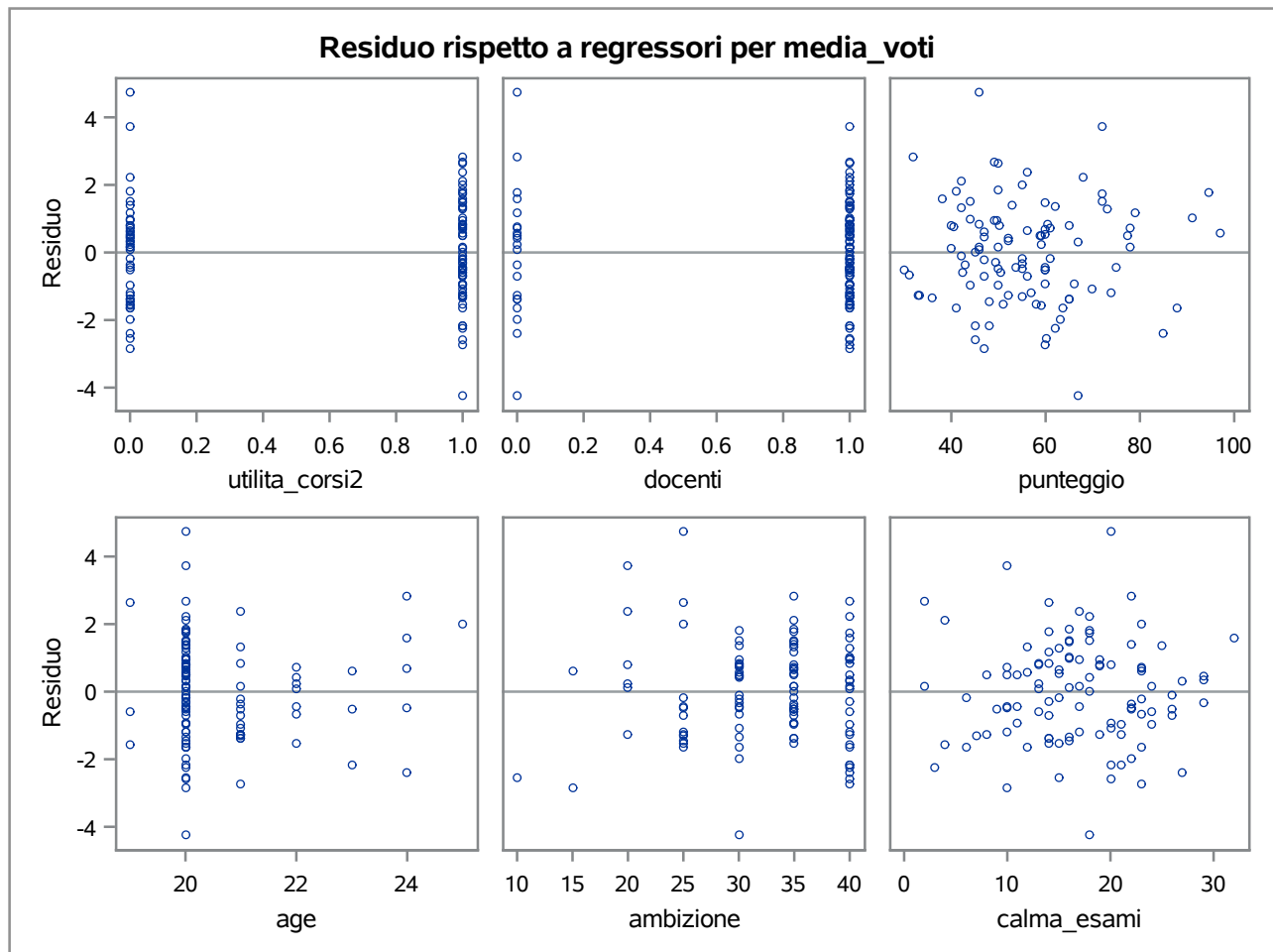
Stime dei parametri							
Variabile	Etichetta	DF	Stima dei parametri	Errore standard	Valore t	Pr > t	Inflazione varianza
Intercept	Intercept	1	25.39410	3.24936	7.82	<.0001	0
utilita_corsi2		1	0.78455	0.33235	2.36	0.0202	1.15089
docenti		1	1.09505	0.41894	2.61	0.0104	1.22406
punteggio		1	0.07437	0.01198	6.21	<.0001	1.15510
age		1	-0.38555	0.14531	-2.65	0.0093	1.25690
ambizione		1	0.05549	0.02335	2.38	0.0195	1.05509
calma_esami		1	-0.04827	0.02683	-1.80	0.0751	1.23950

La procedura REG
Modello: MODEL1
Variabile dipendente: media_voti media dei voti

Diagnostiche di stima per media_voti



La procedura REG
Modello: MODEL1
Variabile dipendente: media_voti media dei voti



La procedura GLM

Informazioni sui livelli di classificazione		
Classe	Livelli	Valori
utilita_corsi1	2	NO SI
docenti_4	2	NO SI
lavoro1	2	NO SI
studio_biblioteca	3	1_Sempre o quasi sempre 2_A volte 3_Raramente o mai
extracurriculari	3	3 ore alla settimana o più meno di 3 ore alla settimana meno di tre ore alla settimana
Instagram_classitre	2	Non iscritto o meno di un'ora utilizzatore
residenza	3	fuori sede in sede pendolare

Num. di osservazioni lette	104
Num. di osservazioni usate	104

La procedura GLM

Variabile dipendente: media_voti media dei voti

Origine	DF	Somma dei quadrati	Media quadratica	Valore F	Pr > F
Modello	16	247.0658188	15.4416137	6.02	<.0001
Errore	87	223.3286802	2.5669963		
Totale corretto	103	470.3944990			

R-quadro	Coeff var	Radice MSE	Media di media_voti
0.525231	6.694626	1.602185	23.93240

Origine	DF	SS Tipo I -	Media quadratica	Valore F	Pr > F
ambizione	1	31.8510081	31.8510081	12.41	0.0007
punteggio	1	105.2399877	105.2399877	41.00	<.0001
metodo	1	10.7487348	10.7487348	4.19	0.0437
calma_esami	1	28.1898789	28.1898789	10.98	0.0013
age	1	21.5704574	21.5704574	8.40	0.0047
utilita_corsi1	1	23.5750863	23.5750863	9.18	0.0032
docenti_4	1	16.9098332	16.9098332	6.59	0.0120
lavoro1	1	0.3477520	0.3477520	0.14	0.7137
studio_biblioteca	2	1.6058943	0.8029471	0.31	0.7322
extracurriculari	2	2.3066365	1.1533182	0.45	0.6396
Instagram_classitre	1	3.7982595	3.7982595	1.48	0.2271
residenza	2	0.9044760	0.4522380	0.18	0.8388
Factor1	1	0.0178142	0.0178142	0.01	0.9338

Origine	DF	SS Tipo III -	Media quadratica	Valore F	Pr > F
ambizione	1	13.52042338	13.52042338	5.27	0.0241
punteggio	1	60.94109621	60.94109621	23.74	<.0001
metodo	1	1.41069128	1.41069128	0.55	0.4605
calma_esami	1	4.76791456	4.76791456	1.86	0.1764
age	1	14.74948499	14.74948499	5.75	0.0187
utilita_corsi1	1	14.63870750	14.63870750	5.70	0.0191
docenti_4	1	12.33986738	12.33986738	4.81	0.0310
lavoro1	1	0.75833054	0.75833054	0.30	0.5882
studio_biblioteca	2	0.73054680	0.36527340	0.14	0.8676
extracurriculari	2	2.06699977	1.03349989	0.40	0.6698
Instagram_classitre	1	3.39568697	3.39568697	1.32	0.2532

La procedura GLM

Variabile dipendente: media_voti media dei voti

Origine	DF	SS Tipo III -	Media quadratica	Valore F	Pr > F
residenza	2	0.89917207	0.44958603	0.18	0.8396
Factor1	1	0.01781416	0.01781416	0.01	0.9338

La procedura GLM

Informazioni sui livelli di classificazione		
Classe	Livelli	Valori
utilita_corsi1	2	NO SI
docenti_4	2	NO SI
lavoro1	2	NO SI
studio_biblioteca	3	1_Sempre o quasi sempre 2_A volte 3_Raramente o mai
extracurriculari	3	3 ore alla settimana o più meno di 3 ore alla settimana meno di tre ore alla settimana
Instagram_classitre	2	Non iscritto o meno di un'ora utilizzatore
residenza	3	fuori sede in sede pendolare

Num. di osservazioni lette	104
Num. di osservazioni usate	104

La procedura GLM

Variabile dipendente: media_voti media dei voti

Origine	DF	Somma dei quadrati	Media quadratica	Valore F	Pr > F
Modello	16	247.0658188	15.4416137	6.02	<.0001
Errore	87	223.3286802	2.5669963		
Totale corretto	103	470.3944990			

R-quadro	Coeff var	Radice MSE	Media di media_voti
0.525231	6.694626	1.602185	23.93240

Origine	DF	SS Tipo I -	Media quadratica	Valore F	Pr > F
ambizione	1	31.8510081	31.8510081	12.41	0.0007
punteggio	1	105.2399877	105.2399877	41.00	<.0001
metodo	1	10.7487348	10.7487348	4.19	0.0437
calma_esami	1	28.1898789	28.1898789	10.98	0.0013
age	1	21.5704574	21.5704574	8.40	0.0047
utilita_corsi1	1	23.5750863	23.5750863	9.18	0.0032
docenti_4	1	16.9098332	16.9098332	6.59	0.0120
lavoro1	1	0.3477520	0.3477520	0.14	0.7137
studio_biblioteca	2	1.6058943	0.8029471	0.31	0.7322
extracurriculari	2	2.3066365	1.1533182	0.45	0.6396
Instagram_classitre	1	3.7982595	3.7982595	1.48	0.2271
residenza	2	0.9044760	0.4522380	0.18	0.8388
Factor1	1	0.0178142	0.0178142	0.01	0.9338

Origine	DF	SS Tipo III -	Media quadratica	Valore F	Pr > F
ambizione	1	13.52042338	13.52042338	5.27	0.0241
punteggio	1	60.94109621	60.94109621	23.74	<.0001
metodo	1	1.41069128	1.41069128	0.55	0.4605
calma_esami	1	4.76791456	4.76791456	1.86	0.1764
age	1	14.74948499	14.74948499	5.75	0.0187
utilita_corsi1	1	14.63870750	14.63870750	5.70	0.0191
docenti_4	1	12.33986738	12.33986738	4.81	0.0310
lavoro1	1	0.75833054	0.75833054	0.30	0.5882
studio_biblioteca	2	0.73054680	0.36527340	0.14	0.8676
extracurriculari	2	2.06699977	1.03349989	0.40	0.6698
Instagram_classitre	1	3.39568697	3.39568697	1.32	0.2532

La procedura GLM

Variabile dipendente: media_voti media dei voti

Origine	DF	SS Tipo III -	Media quadratica	Valore F	Pr > F
residenza	2	0.89917207	0.44958603	0.18	0.8396
Factor1	1	0.01781416	0.01781416	0.01	0.9338

Parametro	Stima		Errore standard	Valore t	Pr > t
Intercept	29.07510823	B	4.25541088	6.83	<.0001
ambizione	0.06039005		0.02631376	2.29	0.0241
punteggio	0.06837566		0.01403327	4.87	<.0001
metodo	-0.06603284		0.08907516	-0.74	0.4605
calma_esami	-0.04252630		0.03120369	-1.36	0.1764
age	-0.41593875		0.17352162	-2.40	0.0187
utilita_corsi1 NO	-0.89892482	B	0.37643035	-2.39	0.0191
utilita_corsi1 SI	0.00000000	B	.	.	.
docenti_4 NO	-1.06116445	B	0.48399410	-2.19	0.0310
docenti_4 SI	0.00000000	B	.	.	.
lavoro1 NO	0.21902268	B	0.40296974	0.54	0.5882
lavoro1 SI	0.00000000	B	.	.	.
studio_biblioteca 1_Sempre o quasi sempre	-0.23337427	B	0.44643817	-0.52	0.6025
studio_biblioteca 2_A volte	-0.15240036	B	0.42012644	-0.36	0.7177
studio_biblioteca 3_Raramente o mai	0.00000000	B	.	.	.
extracurricolari 3 ore alla settimana o più	-0.20099737	B	0.43061361	-0.47	0.6418
extracurricolari meno di 3 ore alla settimana	-0.42929628	B	0.48020690	-0.89	0.3738
extracurricolari meno di tre ore alla settimana	0.00000000	B	.	.	.
Instagram_classitre Non iscritto o meno di un'ora	0.41645515	B	0.36209042	1.15	0.2532
Instagram_classitre utilizzatore	0.00000000	B	.	.	.
residenza fuori sede	-0.27580771	B	0.49647494	-0.56	0.5800
residenza in sede	-0.13282882	B	0.59154188	-0.22	0.8229
residenza pendolare	0.00000000	B	.	.	.
Factor1	-0.01487177		0.17852234	-0.08	0.9338

Note: The X'X matrix has been found to be singular, and a generalized inverse was used to solve the normal equations. Terms whose estimates are followed by the letter 'B' are not uniquely estimable.

La procedura FACTOR

Tipo di dati di input	Dati grezzi
Numero di record letti	104
Numero di record usati	104
N per test significatività	104

La procedura FACTOR
Metodo fattoriale iniziale: Componenti principali

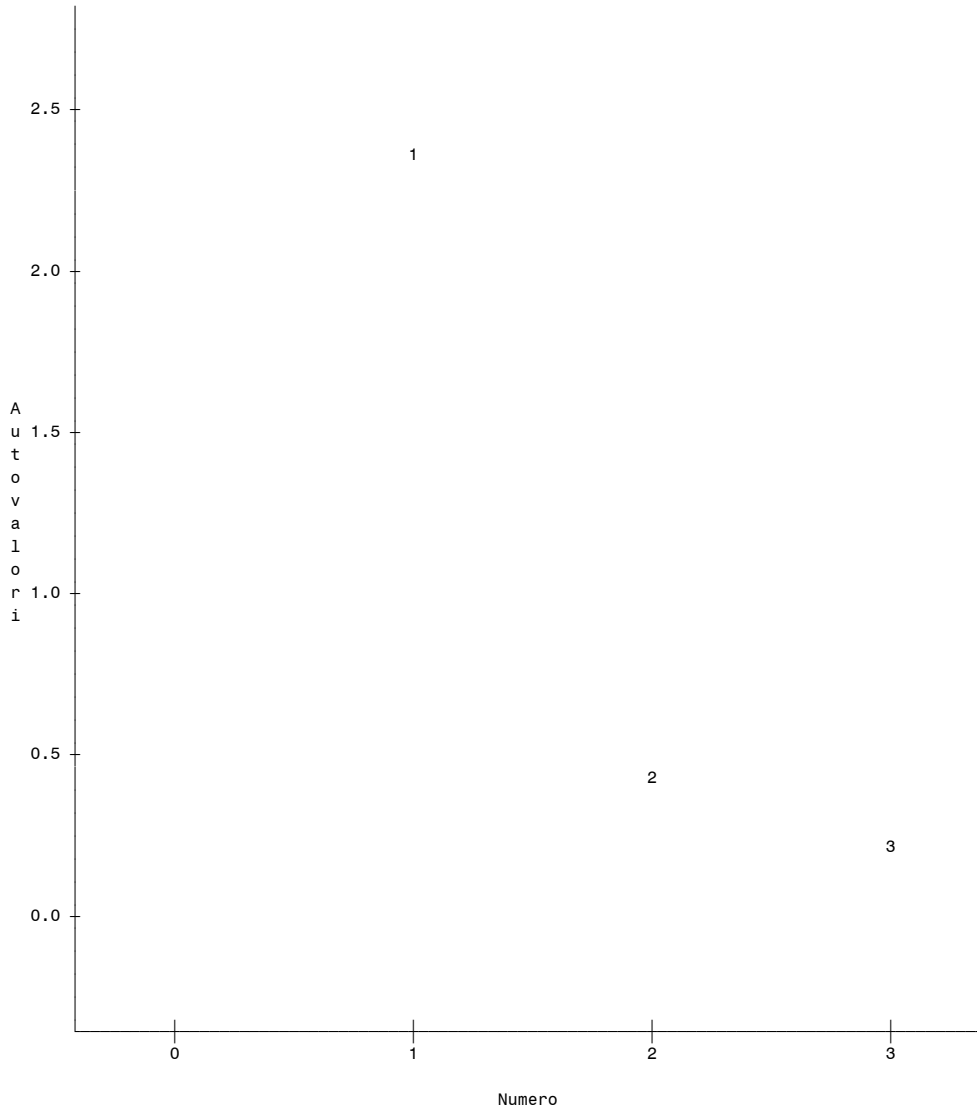
Stime di comunanza a priori: ONE

Autovalori della matrice di correlazione: Totale = 3 Media = 1				
	Autovalore	Differenza	Proporzione	Cumulativa
1	2.33555697	1.89329517	0.7785	0.7785
2	0.44226180	0.22008057	0.1474	0.9259
3	0.22218123		0.0741	1.0000

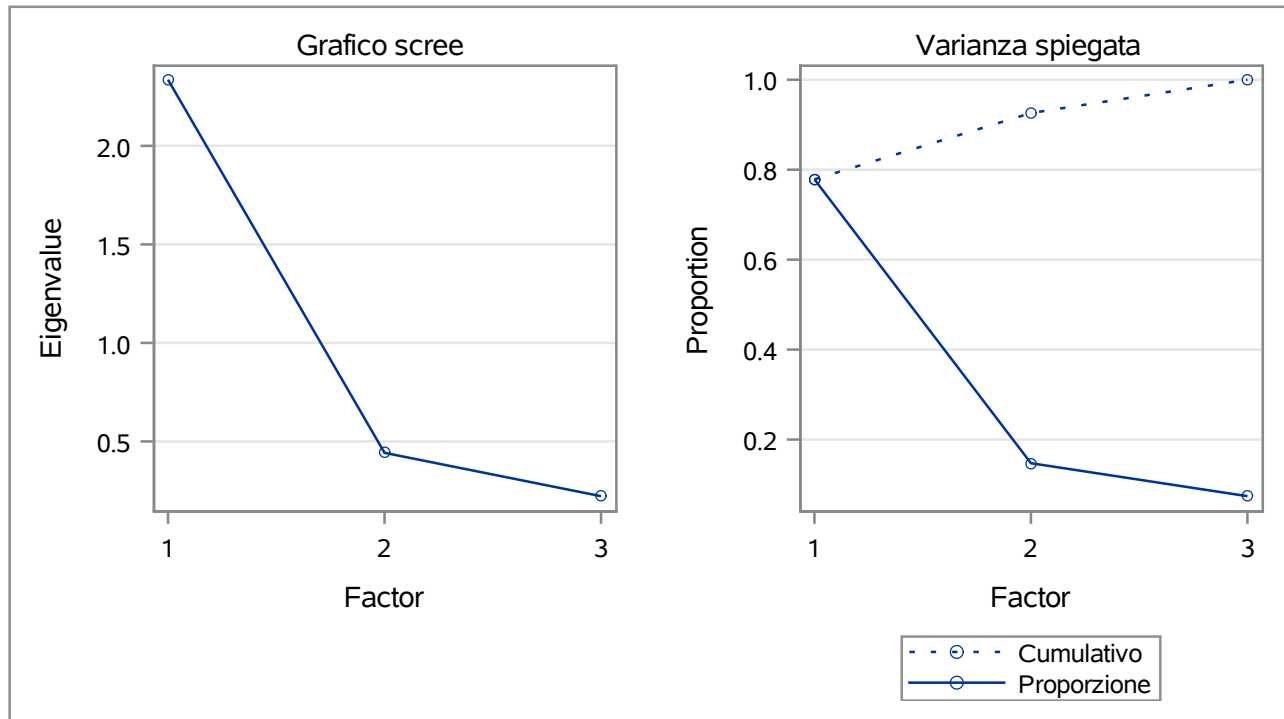
2 fattori saranno mantenuti dal criterio NFACTOR.

La procedura FACTOR
Metodo fattoriale iniziale: Componenti principali

Grafico scree di autovalori



La procedura FACTOR
Metodo fattoriale iniziale: Componenti principali

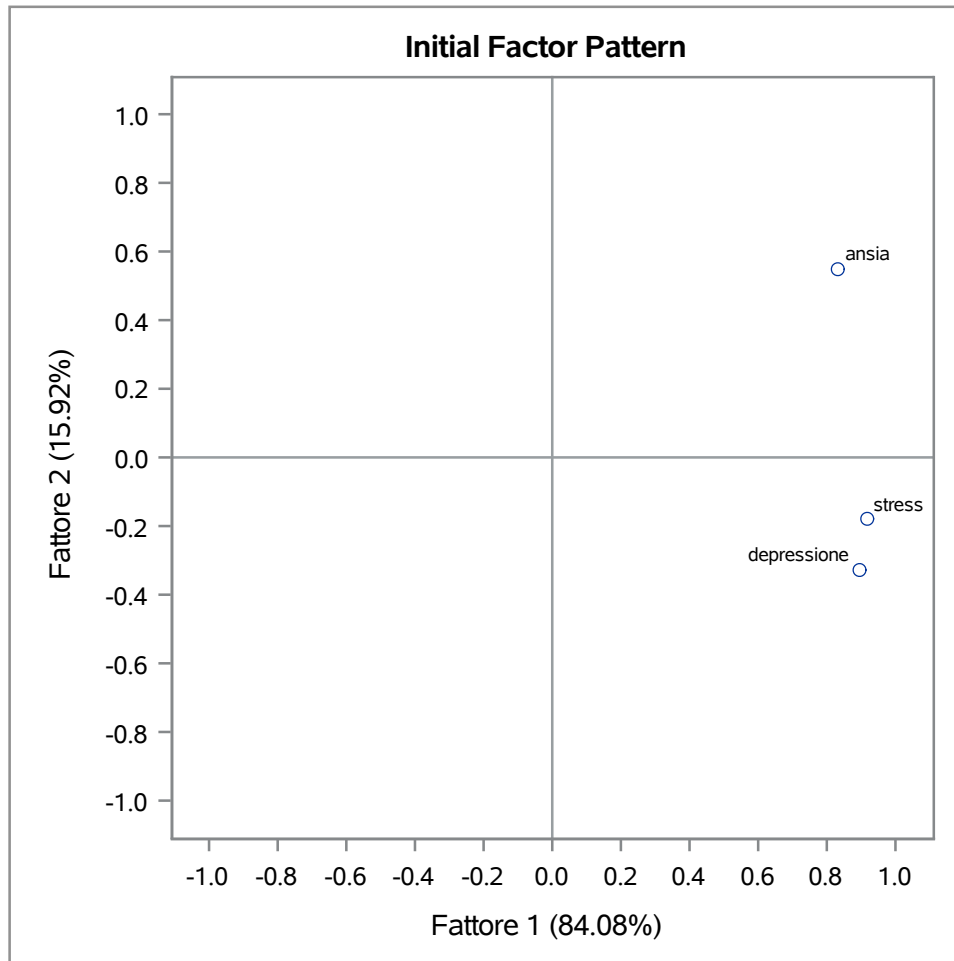


Pattern fattoriale		
	Factor1	Factor2
depressione	0.89431	-0.32977
ansia	0.83275	0.54960
stress	0.91777	-0.17735

Varianza spiegata da ogni fattore	
Factor1	Factor2
2.3355570	0.4422618

Stime di comunanza finali: Totale = 2.777819		
depressione	ansia	stress
0.90853455	0.99553690	0.87374733

La procedura FACTOR
Metodo fattoriale iniziale: Componenti principali



La procedura FACTOR
Metodo di rotazione: Varimax

Matrice di trasformazione ortogonale		
	1	2
1	0.80131	0.59825
2	-0.59825	0.80131

Pattern fattoriale ruotato		
	Factor1	Factor2
depressione	0.91390	0.27077
ansia	0.33850	0.93859
stress	0.84152	0.40694

Varianza spiegata da ogni fattore	
Factor1	Factor2
1.6579446	1.1198741

Stime di comunanza finali: Totale = 2.777819		
depressione	ansia	stress
0.90853455	0.99553690	0.87374733

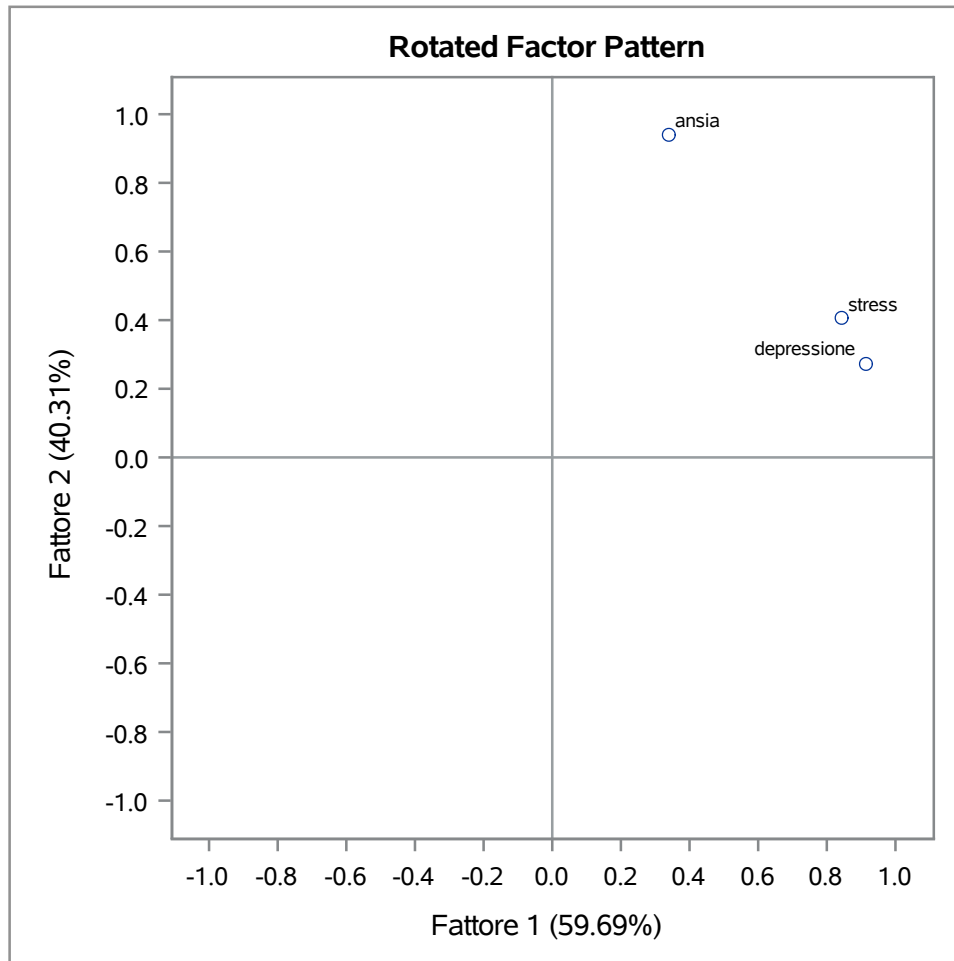
La procedura FACTOR
Metodo di rotazione: Varimax

Coefficienti di scoring stimati dalla regressione

Correlazioni quadrate multiple delle variabili con ogni fattore	
Factor1	Factor2
1.0000000	1.0000000

Coefficienti di scoring standardizzati		
	Factor1	Factor2
depressione	0.75291	-0.36842
ansia	-0.45774	1.20910
stress	0.55478	-0.08625

La procedura FACTOR
Metodo di rotazione: Varimax



La procedura GLM

Informazioni sui livelli di classificazione		
Classe	Livelli	Valori
utilita_corsi1	2	NO SI
docenti_4	2	NO SI
lavoro1	2	NO SI
studio_biblioteca	3	1_Sempre o quasi sempre 2_A volte 3_Raramente o mai
extracurriculari	2	3 ore alla settimana o più meno di 3 ore alla settimana
Instagram_classitre	2	Non iscritto o meno di un'ora utilizzatore
residenza	3	fuori sede in sede pendolare

Num. di osservazioni lette	104
Num. di osservazioni usate	104

La procedura GLM

Variabile dipendente: media_voti media dei voti

Origine	DF	Somma dei quadrati	Media quadratica	Valore F	Pr > F
Modello	15	245.0142660	16.3342844	6.38	<.0001
Errore	88	225.3802331	2.5611390		
Totale corretto	103	470.3944990			

R-quadro	Coeff var	Radice MSE	Media di media_voti
0.520870	6.686984	1.600356	23.93240

Origine	DF	SS Tipo I -	Media quadratica	Valore F	Pr > F
ambizione	1	31.8510081	31.8510081	12.44	0.0007
punteggio	1	105.2399877	105.2399877	41.09	<.0001
metodo	1	10.7487348	10.7487348	4.20	0.0435
calma_esami	1	28.1898789	28.1898789	11.01	0.0013
age	1	21.5704574	21.5704574	8.42	0.0047
utilita_corsi1	1	23.5750863	23.5750863	9.20	0.0032
docenti_4	1	16.9098332	16.9098332	6.60	0.0119
lavoro1	1	0.3477520	0.3477520	0.14	0.7134
studio_biblioteca	2	1.6058943	0.8029471	0.31	0.7317
extracurriculari	1	0.0000066	0.0000066	0.00	0.9987
Instagram_classitre	1	3.8763503	3.8763503	1.51	0.2219
residenza	2	1.0304953	0.5152477	0.20	0.8181
Factor1	1	0.0687810	0.0687810	0.03	0.8702

Origine	DF	SS Tipo III -	Media quadratica	Valore F	Pr > F
ambizione	1	14.86459095	14.86459095	5.80	0.0181
punteggio	1	62.12412293	62.12412293	24.26	<.0001
metodo	1	1.20772493	1.20772493	0.47	0.4941
calma_esami	1	4.25461797	4.25461797	1.66	0.2008
age	1	13.83658289	13.83658289	5.40	0.0224
utilita_corsi1	1	13.57076822	13.57076822	5.30	0.0237
docenti_4	1	12.34010763	12.34010763	4.82	0.0308
lavoro1	1	0.86242152	0.86242152	0.34	0.5632
studio_biblioteca	2	0.66923176	0.33461588	0.13	0.8777
extracurriculari	1	0.01544692	0.01544692	0.01	0.9383
Instagram_classitre	1	3.43773004	3.43773004	1.34	0.2498

La procedura GLM

Variabile dipendente: media_voti media dei voti

Origine	DF	SS Tipo III -	Media quadratica	Valore F	Pr > F
residenza	2	1.01856209	0.50928104	0.20	0.8200
Factor1	1	0.06878097	0.06878097	0.03	0.8702

Parametro	Stima		Errore standard	Valore t	Pr > t
Intercept	28.29320323	B	4.15980371	6.80	<.0001
ambizione	0.06294598		0.02612812	2.41	0.0181
punteggio	0.06896097		0.01400199	4.93	<.0001
metodo	-0.06097476		0.08879381	-0.69	0.4941
calma_esami	-0.04000799		0.03104081	-1.29	0.2008
age	-0.40098496		0.17251634	-2.32	0.0224
utilita_corsi1 NO	-0.85957768	B	0.37342165	-2.30	0.0237
utilita_corsi1 SI	0.00000000	B	.	.	.
docenti_4 NO	-1.06117478	B	0.48344160	-2.20	0.0308
docenti_4 SI	0.00000000	B	.	.	.
lavoro1 NO	0.23338565	B	0.40218969	0.58	0.5632
lavoro1 SI	0.00000000	B	.	.	.
studio_biblioteca 1_Sempre o quasi sempre	-0.22683087	B	0.44586861	-0.51	0.6122
studio_biblioteca 2_A volte	-0.09288345	B	0.41434449	-0.22	0.8231
studio_biblioteca 3_Raramente o mai	0.00000000	B	.	.	.
extracurricolari 3 ore alla settimana o più	0.02692008	B	0.34663472	0.08	0.9383
extracurricolari meno di 3 ore alla settimana	0.00000000	B	.	.	.
Instagram_classitre Non iscritto o meno di un'ora	0.41901228	B	0.36166580	1.16	0.2498
Instagram_classitre utilizzatore	0.00000000	B	.	.	.
residenza fuori sede	-0.29762518	B	0.49530869	-0.60	0.5495
residenza in sede	-0.15585730	B	0.59030612	-0.26	0.7924
residenza pendolare	0.00000000	B	.	.	.
Factor1	-0.02910582		0.17760791	-0.16	0.8702

Note: The X'X matrix has been found to be singular, and a generalized inverse was used to solve the normal equations. Terms whose estimates are followed by the letter 'B' are not uniquely estimable.

La procedura GLM

Informazioni sui livelli di classificazione		
Classe	Livelli	Valori
utilita_corsi1	2	NO SI
docenti_4	2	NO SI
lavoro1	2	NO SI
studio_biblioteca	3	1_Sempre o quasi sempre 2_A volte 3_Raramente o mai
extracurriculari	2	3 ore alla settimana o più meno di 3 ore alla settimana
Instagram_classitre	2	Non iscritto o meno di un'ora utilizzatore
residenza	3	fuori sede pendolare in sede

Num. di osservazioni lette	104
Num. di osservazioni usate	104

La procedura GLM

Variabile dipendente: media_voti media dei voti

Origine	DF	Somma dei quadrati	Media quadratica	Valore F	Pr > F
Modello	15	245.0142660	16.3342844	6.38	<.0001
Errore	88	225.3802331	2.5611390		
Totale corretto	103	470.3944990			

R-quadro	Coeff var	Radice MSE	Media di media_voti
0.520870	6.686984	1.600356	23.93240

Origine	DF	SS Tipo I -	Media quadratica	Valore F	Pr > F
ambizione	1	31.8510081	31.8510081	12.44	0.0007
punteggio	1	105.2399877	105.2399877	41.09	<.0001
metodo	1	10.7487348	10.7487348	4.20	0.0435
calma_esami	1	28.1898789	28.1898789	11.01	0.0013
age	1	21.5704574	21.5704574	8.42	0.0047
utilita_corsi1	1	23.5750863	23.5750863	9.20	0.0032
docenti_4	1	16.9098332	16.9098332	6.60	0.0119
lavoro1	1	0.3477520	0.3477520	0.14	0.7134
studio_biblioteca	2	1.6058943	0.8029471	0.31	0.7317
extracurriculari	1	0.0000066	0.0000066	0.00	0.9987
Instagram_classitre	1	3.8763503	3.8763503	1.51	0.2219
residenza	2	1.0304953	0.5152477	0.20	0.8181
Factor1	1	0.0687810	0.0687810	0.03	0.8702

Origine	DF	SS Tipo III -	Media quadratica	Valore F	Pr > F
ambizione	1	14.86459095	14.86459095	5.80	0.0181
punteggio	1	62.12412293	62.12412293	24.26	<.0001
metodo	1	1.20772493	1.20772493	0.47	0.4941
calma_esami	1	4.25461797	4.25461797	1.66	0.2008
age	1	13.83658289	13.83658289	5.40	0.0224
utilita_corsi1	1	13.57076822	13.57076822	5.30	0.0237
docenti_4	1	12.34010763	12.34010763	4.82	0.0308
lavoro1	1	0.86242152	0.86242152	0.34	0.5632
studio_biblioteca	2	0.66923176	0.33461588	0.13	0.8777
extracurriculari	1	0.01544692	0.01544692	0.01	0.9383
Instagram_classitre	1	3.43773004	3.43773004	1.34	0.2498

La procedura GLM

Variabile dipendente: media_voti media dei voti

Origine	DF	SS Tipo III -	Media quadratica	Valore F	Pr > F
residenza	2	1.01856209	0.50928104	0.20	0.8200
Factor1	1	0.06878097	0.06878097	0.03	0.8702

Parametro	Stima		Errore standard	Valore t	Pr > t
Intercept	28.13734592	B	4.17108352	6.75	<.0001
ambizione	0.06294598		0.02612812	2.41	0.0181
punteggio	0.06896097		0.01400199	4.93	<.0001
metodo	-0.06097476		0.08879381	-0.69	0.4941
calma_esami	-0.04000799		0.03104081	-1.29	0.2008
age	-0.40098496		0.17251634	-2.32	0.0224
utilita_corsi1 NO	-0.85957768	B	0.37342165	-2.30	0.0237
utilita_corsi1 SI	0.00000000	B	.	.	.
docenti_4 NO	-1.06117478	B	0.48344160	-2.20	0.0308
docenti_4 SI	0.00000000	B	.	.	.
lavoro1 NO	0.23338565	B	0.40218969	0.58	0.5632
lavoro1 SI	0.00000000	B	.	.	.
studio_biblioteca 1_Sempre o quasi sempre	-0.22683087	B	0.44586861	-0.51	0.6122
studio_biblioteca 2_A volte	-0.09288345	B	0.41434449	-0.22	0.8231
studio_biblioteca 3_Raramente o mai	0.00000000	B	.	.	.
extracurricolari 3 ore alla settimana o più	0.02692008	B	0.34663472	0.08	0.9383
extracurricolari meno di 3 ore alla settimana	0.00000000	B	.	.	.
Instagram_classitre Non iscritto o meno di un'ora	0.41901228	B	0.36166580	1.16	0.2498
Instagram_classitre utilizzatore	0.00000000	B	.	.	.
residenza fuori sede	-0.14176788	B	0.44647830	-0.32	0.7516
residenza pendolare	0.15585730	B	0.59030612	0.26	0.7924
residenza in sede	0.00000000	B	.	.	.
Factor1	-0.02910582		0.17760791	-0.16	0.8702

Note: The X'X matrix has been found to be singular, and a generalized inverse was used to solve the normal equations. Terms whose estimates are followed by the letter 'B' are not uniquely estimable.